



# Vasi Hegyhát – Rábamente LEADER Akciócsoport

## Helyi Fejlesztési Stratégia Tervezet 2014 – 2020



Vasi Hegyhát-Rábamente

Vasi Hegyhát-Rábamente

Utolsó frissítés: 2016. február 23.



## Tartalom

Vezetői összefoglaló .....	3
1. A Helyi Fejlesztési Stratégia hozzájárulása az EU2020 és a Vidékfejlesztési Program céljaihoz .....	3
2. A stratégia elkészítésének módja, az érintettek bevonásának folyamata .....	4
4. Az akcióterület fejlesztési szükségleteinek és lehetőségeinek elemzése .....	8
4.1 Helyzetfeltárás.....	8
4.2 A 2007-2013-as HVS megvalósulásának összegző értékelése, következtetések .....	14
4.3 A HFS-t érintő tervezési előzmények, programok, szolgáltatások .....	16
4.4 .SWOT .....	19
4.5 Fejlesztési szükségletek azonosítása .....	20
5. Horizontális célok .....	22
5.1 Esélyegyenlőség.....	22
5.2 Környezeti fenntarthatóság.....	23
6. A HFS integrált és innovatív elemeinek bemutatása.....	23
7. A stratégia beavatkozási logikája .....	25
7.1 A stratégia jövőképe.....	25
7.2 A stratégia célhierarchiája.....	25
8. Cselekvési terv.....	28
8.1 Az intézkedések leírása.....	28
8.2 Együttműködések.....	46
8.3 A stratégia megvalósításának szervezeti és eljárási keretei.....	47
8.4. Kommunikációs terv.....	52
8.5. Monitoring és értékelési terv .....	53
9. Indikatív pénzügyi terv .....	54
Kiegészítő információk .....	1
Mellékletek.....	1

## Vezetői összefoglaló

„A Vasi Hegyhát – Rábamente Akciócsoport az élhető és élő kistelepülések térsége.” Ez a jövőkép a vezérgondolata a Helyi Vidékfejlesztési Stratégiánknak, melynek célja a települések fenntartható - a helyi természeti, kulturális, társadalmi, gazdasági, környezeti adottságain és meglévő humánerőforrásán alapuló - fejlesztéseinek megvalósítása.

3

A Helyi Fejlesztési Stratégia megalkotása során a területre jellemző *adottságok szolgálták az alapot. Ezek alapvetően a következők:*

- 51 település (Vasvár kisváros és 50 kistelepülés) két járás területéről
- A Vasvári járás a „fejlesztendő”, a Körmenyi a „kedvezményezett” besorolásba tartozik
- A Vasvári járás települései 2015 decembere óta a „szabad vállalkozási zónába” tartoznak
- A 2014-2020-as időszakban a térségben megpályázható keretösszeg: 486.200.000 Ft.

*A stratégia megalkotása során a következő helyi problémák megoldására kerestük a választ:*

1. Kevés helyi munkalehetőség, kevés helyi vállalkozás.
2. Széles a hátrányos helyzetűek köre.
3. Előregedő kistelepülések, a fiatalok helyben maradása nem jellemző.
4. A klasszikus vidéki önellátás szinte már egyáltalán nem működik, ezek egykori szinterei (kiskertek, szőlőhegyek) elhanyagoltak.
5. Számos pontszerű turisztikai fejlesztés történt az előző időszakban, de ezek megfelelő működtetése gyakran nem megoldott, és térségi turisztikai csomagokban kínálásuk nem működik.

A stratégia meghatározásánál nagy figyelmet fordítottunk a helyi fejlesztési igények megismerésére, azok beépítésére. Kialakított intézkedéseink teljes mértékben a helyi gyengeségek mérséklését, swot elemzésünkben feltüntetett erősségeinkre és lehetőségeinkre alapozott fejlesztések megvalósítását eredményezi.

### 1. A Helyi Fejlesztési Stratégia hozzájárulása az EU2020 és a Vidékfejlesztési Program céljaihoz

Vidékfejlesztési Programunk fő célja, hogy az elkövetkező években segítse a térségben élő emberek életét, életkörülményeinek javítását, a hátrányos helyzetben lévők pozitív megítélését. A hátrányos helyzetű emberek, fiatalok lássanak alternatívát a helyben maradáshoz. Ezt magánszemélyek esetében

első lépésként a saját házuk környékének gondozásával, művelésbe vonásával, szőlőhegyen gazdálkodók eszközszükségleteinek támogatásával szeretnék elérni. Civil szervezetek bevonásával a fiatalok számára is bemutatjuk a vidéki életben rejlő „gazdasági” lehetőségeket. A hagyományos mesterségek megismerésével, azok innovatív alkalmazásával akár piacképes tudás is szereshető. A tudás átadás mellett fontos a fiatalok együttműködése, rejtett tudásaik, képességeik feltérképezése, a tehetségek felkarolása. Az alapok elsajátítása, a gazdálkodás folyamatos fenntartásával érhető el a következő szint, az őstermelőként való gazdálkodás, amikor az önellátás szintjét meghaladva akár értékesítésre is tudnak termelni a lakosok. Ezen cél megvalósítása hozzájárul a mélyszegénységben élő emberek életminőségének javításához, új perspektíva kerül életükbe. Támogatást nyújtunk helyi vállalkozások elindításához, meglévők tevékenységének erősítéséhez, helyi termelőknek, hogy tevékenységüket kiszélesíthessék. A helyi termelők, vállalkozások, turisztikai szolgáltatók összekapcsolása, különböző turisztikai csomagok kialakítása a gyengén iparosodott térség egyik legnagyobb gazdasági húzóereje lehet. A térség gazdag szellemi, kulturális, történelmi és épített örökségei sajnos szinte még mindig a vidék kihasználatlan kincsei. A turisztikai szereplők tevékenységének összekapcsolásával, turisztikai programcsomagok kialakításával, a kerékpáros túrázás feltételeinek megteremtésével a térség turisztikai potenciáinak minél hatékonyabb, de szelíd kiaknázását reméljük. Mindezek nagyban hozzájárulnak a Vidékfejlesztési Program céljaihoz, hiszen a vidéken élők helyben boldogulását segítik elő. Az EU2020 prioritásaihoz igazodva az előbb leírtak növelik a foglalkoztatás mértékét. A vállalkozások versenyképességének fokozása, a foglalkoztatás növelése, a gazdasági növekedést segítő helyi és térségi fejlesztések, a szegénység és a társadalmi kirekesztés elleni küzdelem mind-mind szerepelnek stratégiánkban ugyanúgy, mint az EU2020 tematikus céljai és a Partnerségi Megállapodás prioritásai között, valamint az EMVA rendeletben meghatározott 6. Prioritás A és B fókuszterületeiben.

## **2. A stratégia elkészítésének módja, az érintettek bevonásának folyamata**

A Helyi Fejlesztési Stratégia megalkotásánál fontos a széles társadalmi párbeszéd megteremtése, biztosítani kell a széles nyilvánosság információhoz való hozzájutását a helyi tervezési folyamatban. Ennek egyik legjobb eszköze web oldalunk, ahol folyamatosan tájékoztatjuk az érdeklődőket. Stratégiánk draft verziójának összeállításakor a 2015-ben 8 alkalommal megtartott fórumokon elhangzott javaslatokat vettük alapul.

A közösség bevonása érdekében a későbbiek során több módszer is alkalmazásra kerül. Folyamatosan történik a projektötletek gyűjtése. A Tervező Csoport által kialakított intézkedések az egyesület minden tagjának kiküldésre kerültek véleményezésre a közgyűlés előtt. 2016. február és április vége között

minimum 6 workshopot szervezünk. Ezekon személyes találkozási lehetőséget biztosítunk polgármesterek, vállalkozók, civil szervezetek, magánszemélyek számára. A workshop forma azért bizonyulhat hatékonynak, mert a szereplők közvetlenül is megismerhetik egymás elképzeléseit, fejlesztéseiket akár már a tervezés időszakában is összehangolhatják. Emellett a közös találkozókon a beszélgetések során új elképzelések is születhetnek, amelyek életképes ötletekké nőhetik ki magukat. Lehetőséget biztosítunk személyes konzultációra is, irodánkban minden hétköznapi megtalálhatóak vagyunk, emellett munkatársaink telefonon és e-mail-ben is elérhetőek. A nehezebben bevonható közösségeknek, településeknek személyes konzultációt biztosítunk a helyszínt felkeresve. A stratégia megalkotása során nem tervezünk több kérdés soros kérdőívek kiküldését, mivel tapasztalataink szerint a kérdőívek alkalmazásánál nem megfelelő a hatékonyság. Alacsony a visszaküldött kérdőívek száma, hiányosak a válaszok, nem feltétlenül a területet, problémát leginkább ismerő ember tölti ki. A tervezés része még az innovatív projektgenerálás, együttműködések ösztönzése a honlapon lévő partnerkereső feltöltésével. Április elején tervezünk egy nagy fórumot, ahol bemutatásra kerülnek az összesített projektötletek az érintett települések számára.

A munkában fontos szerepe van a tervezést koordináló csoportnak, amely megválasztásánál szem előtt tartottuk, hogy a térség egésze képviseltesse magát, illetve a szférák szerinti megosztást is.

A Helyi Fejlesztési Stratégia megalkotásába bevonásra került az egyesület elnöksége és a munkaszervezete is. Az elnökség tagjai közül is többen részt vettek már stratégia tervezésben, Leader folyamatokban, pályázatokban.

Az elmúlt tíz évben a munkaszervezet két dolgozója is aktív szerepet vállalt a területi LEADER programok kialakításában.

A Helyi Fejlesztési Stratégia tervezésben részt vevők:

- Zágorhidi Czigány Ákos a Vasi Hegyhát Rábamente elnöke, 1995-2001-ig a Hegypásztor Kör elnöke, majd ügyvezetője 2015-ig. Tevékenyen részt vesz a térséget érintő vidékfejlesztési program kidolgozásában, helyi és térségi komplex turisztikai, örökségvédelmi fejlesztések előkészítésében és megvalósításában. 2013-ban az év vidékfejlesztője díjban részesült. Jelenleg a Magyar Nemzeti Vidéki Hálózat (MNVH) vas megyei referense. (elnök)
- Birkásné Méhes Éva a Vasi Hegyhátat érintő Leader tervezésekben eddig mindig részt vett. Pályázóként is nagy tapasztalattal rendelkezik, hiszen számos agrár és Leader fejlesztést hajtott végre. (elnökségi tag)

- Fukszberger Imre 25 éve látja el Csehimindszent község vezetését. 2000 óta a vasvári kistérségi társulás elnöke. 2005 óta részt vesz a Vasi Hegyhátat érintő Leader programok tervezésében. A Vasi Hegyhát, majd a Göcsej-Hegyhát Leader Egyesület elnöke volt. (tervező csoporttag, köz szféra képviselőjében)
- Karvalits J. Zoltán több éves közösség fejlesztési tapasztalattal rendelkezik, Nádasd Község Művelődési ház vezetője volt, alapító tagja és elnöke volt az „Együtt Nádasdért” Faluszépítő és Fejlesztő Kulturális Egyesületnek. 2005-2008 között aktívan részt vett az AVOP LEADER+ program tervezésében és megvalósításában. 2006 óta Nádasd község polgármestere. (tervező csoporttag, köz szféra képviselőjében)
- Kovács István a 2006-2008 között gesztori feladatokat is ellátó Hegypásztor Kör elnöke, 2005 óta vesz részt a Vasi Hegyhátat érintő Leader programok kidolgozásában és megvalósításában. Tagja az MNVH elnökségének. Helyi, térségi és regionális projektek fejlesztésében, megvalósításában 16 éves tapasztalatokkal rendelkezik. (tervező csoporttag, civil szféra képviselőjében)
- Körmendy - Szalay Mónika 2000-től részt vesz vidékfejlesztési feladatok ellátásában, 2003-tól a Körmendi kistérségi társulás munkaszervezeti feladatait látja el, 2012-től kistérségi referens a Körmendi Közös Önkormányzati Hivatalban. Aktívan részt vesz a térségi civil és települési önkormányzatok életében. (tervező csoporttag, civil szféra képviselőjében)
- Mihály Miklós 1992 óta vezet vállalkozást Csákánydoroszlón autójavítás területén. Vállalkozásfejlesztési pályázatok terén tapasztalatokkal rendelkezik. (tervező csoporttag, vállalkozói szféra képviselőjében)
- Németh-Kurimai Hajnalka 2006-tól a Vasi Hegyhát területén működő Leader szervezetek munkatársa. Részt vett a HVS-ek kialakításában, felülvizsgálatában, az ÚMPV III. és IV. tengelyében szereplő jogcímekre benyújtott pályázatok adminisztratív ügyintézésében, előzetes helyszíni szemlék lebonyolításában, az egyesület pályázatainak megvalósításában. (Vasi Hegyhát – Rábamente munkaszervezete részéről, magán személy)
- Petz Emese 2007-től a területi Leader szervezetek munkatársa. Részt vett a HVS-ek kialakításában, felülvizsgálatában, az ÚMPV III. és IV. tengelyében szereplő jogcímekre benyújtott pályázatok adminisztratív ügyintézésében, előzetes helyszíni szemlék lebonyolításában, az egyesület pályázatainak megvalósításában. (Vasi Hegyhát – Rábamente munkaszervezete részéről, magán személyek)

#### A tervező munkacsoport feladata:

- a térség LEADER-szerű fejlesztési irányainak kialakítása és megvitatása,
- a Stratégia elérendő eredményeinek és hatásainak közös tervezése,
- a rendelkezésre álló forrás figyelembevételével és a beérkezett, tematikusan összesített projektötletek prioritásba rendezése.

Az egyeztető üléseken a tervező munkacsoport teljes létszámmal részt vett, valamennyi szféra képviselője biztosított volt.

A HFS draft verziójának tervezési időszaka során a munkacsoport 2 alkalommal tartott egyeztető megbeszélést.

A munkacsoport megalakulását követő második egyeztető megbeszélésére 2016. január 15-én került sor, ahol a stratégia elkészítése során a feltárt problémák a korábbi időszak eredményei és következtetések, a fejlesztési ötletek kerültek megvitatásra. A lehetséges intézkedések feltételrendszere került kialakításra.

A Tervezői Csoport harmadik ülését 2016. január 29-én tartotta. A tervezők folytatták LEADER intézkedések részleteinek kidolgozását, valamint megtárgyalták a HFS további fejezeteit.

### **3. A Helyi Fejlesztési Stratégia által lefedett terület és lakosság meghatározása**

A Vasi Hegyhát-Rábamente LEADER akciócsoport területe Vas megye déli részén helyezkedik el. A tervezési terület a Vasvári járás egészét, a Körmendi statisztikai kistérség területét, valamint további négy települést érint a Körmendi járásból. A tervezési terület 51 települést érint. A lakónépesség száma a térségben 2015. év elején 23.035 fő.

Az akciócsoport területéhez egy város tartozik, Vasvár, melynek lakosság száma a 2015. év eleji adatok alapján 4266 fő.

Sokszínű természeti- és kulturális hagyaték köti össze a számtalan apró települést. Kiemelkedő a vidék szellemi és kulturális öröksége, amit az itt élő emberek a mai napig őriznek.

A területi együttműködés 4 évre tekint vissza, amikor is megalakult a Vasi Hegyhát-Rábamente Közhasznú Turisztikai Egyesület irányításával a Turisztikai Desztináció. Az együttműködés első formája tehát turisztikai alapú, amely a gyenge iparosodást ellensúlyozva a térség gazdaságának húzó erejévé válhat. A térségben jelentős értéket képviselnek a természetvédelmi területek. Az Őrségi Nemzeti Park részét képezi a körmendi járás 8 települése.

Az ún. „Élőhelyvédelmi Irányelv” nyomán a térségben kijelölt Közösségi Jelentőségű Területek (SCI) közül kiemelt jelentőségű természet megőrzési terület pl. a Rába és Csörnóc-völgy, Pinka, Sárvíz-patak mente. A Vasi-hegyhát és a Kemeneshát tövében a Rába völgsíkján kanyarog hosszú kilométereken át a Csörnóc-Herpenyő. A Rába baloldali mellékágai közül a legbővizűbb a Pinka.

A térségben számos, szerepükben aktív, közösségükért tenni akaró önkormányzat található. Az önkormányzat munkáját több helyen erősítik civil szervezetek. Az önkormányzatok és a civilek azok, akik elsősorban segítik a térség hátrányos helyzetű gyerekeit, felnőtteit közösségi szinteken létesítésével, kulturális programok szervezésével és a helybeni foglalkoztatás megteremtésével a közmunkaprogram kapcsán. A közmunka lehet az alapja a hátrányos helyzetűek munkaerőpiacra történő visszajutásában. Többek között ezért is fontos a helyi egyéni és mikro vállalkozások megerősítése, amelyek aránya magas a vállalkozási szektorban. A vállalkozások a foglalkoztatáson keresztül javítják a térségben élők életkörülményeit. Fontos tehát a különböző szektorok támogatása, amely komplex megoldást jelent a megfogalmazott problémák kezelésében.

## 4. Az akcióterület fejlesztési szükségleteinek és lehetőségeinek elemzése

### 4.1 Helyzetfeltárás

#### 1. *Térszerkezeti adottságok:*

A Vasi Hegyhát-Rábamente LEADER akciócsoport területe a Nyugat-dunántúli régióban, Vas megye déli részén helyezkedik el. A tervezési terület a Vasvári járás egészét érinti 23 településsel beleértve Vasvárt is, valamint a Körmendi statisztikai kistérség területét, 24 településsel, továbbá négy települést a körmendi járásból. A lefedett terület nagysága 695,48 km<sup>2</sup>, amely földrajzilag összefüggő terület. Az akciócsoport területéhez egy város tartozik. Vasvár lakosság száma a 2015. év eleji adatok alapján 4266 fő.

Területünk Magyarország egyik leginkább elaprózott település szerkezetű tája. Apró, illetve törpefalu az uralkodó településtípusa. Az 51 településből az aprófalvak (1000 fő alatti) száma 8 db, további 38 település pedig törpefalunak (500 fő alatti) számít és mindössze 5 település lélekszáma haladja meg az 1000 főt. A támogatásra jogosult lakónépesség száma 2015. év elején 23.035 fő. A fejlesztési területen két városi centrum hatása is erőteljesen érvényesül.

#### 2. *Környezeti adottságok:*

Az egyedi természeti értékek, a településeket számos ponton összekötő történeti-kulturális adottságok, a határ mentiségből fakadó problémák és lehetőségek összehangolt kezelésének igénye erős belső kohéziót képez a közös munkához.



A táj alapvetően mező és erdőgazdasági jellegű. A több száz év alatt kialakult tájhasználat a közelmúltig alig változott. Jellemző a területre a magas erdősültség, a települések környéki zártkertes művelés, szőlő és gyümölcsös művelés ággal.

A vidék népességmegtartó képességében az agráriumnak is szerepe van, de a kultúrtáj fenntartásában van kiemelkedő szerepe.

Az aprófalvas településszerkezet miatt minden infrastrukturális fejlesztés magas fajlagos költségekkel jár. Gazdagok a térségi vízbázisok, viszont problémát jelent a területen az alacsony közcsatornázottság.

A kommunális szennyvíz a hagyományos derítés miatt az egyes területeken a vízbázist veszélyezteti, illetve a felszín alatti vízfolyásokat szennyezi. A hulladékszállítás a teljes térségben megoldott.

A térség úthálózata megfelelőnek mondható. A megyeszékhely átlagosan fél óra alatt elérhető. A járási központok is átlagosan 15 perc alatt megközelíthetőek. Az autópálya csomópontig viszont már átlagban 70 percet kell utazni a térségből.

A települések belterületi útjainak burkolatai nagy részben javításra szorulnak. A településeken kerékpárút hálózat nem kiépített.

A térségben élők közül 2013-ban mindössze 622 fő rendelkezett legalább 30Mbps sávszélességre képes vezetékes internettel. Az 51 településből mindösszesen 12-őn volt ez elérhető.

A területen jelentős értéket képviselnek a természetvédelmi területek. Az Őrségi Nemzeti Park részét képezi a körmendi járás 8 települése. A térség több települését érinti a Natura 2000 hálózat. Magas számú a helyi jelentőségű természetvédelmi területek száma is (molnaszecsődi zöldterület, ahol 50-60 éves platánokból álló fasor található, az Oszkói cserfa és kút, amely szintén évek óta áll a védett értékek között).

Természeti értékeink között szerepel még a Himfai parkerdő, amely Felsőmarác község határában található. A parkerdőben tölgy és bükk mellett olyan ritkaságnak számító örökzöldek is találhatóak, mint a mocsárciprus vagy a hamisciprus. A parkerdő mellett található egy 12 hektáros horgásztó, mely rendkívül gazdag csuka, ponty, keszeg és egyéb halfajokban.

Az ún. „Élőhely védelmi Irányelv” nyomán a térségben kijelölt Közösségi Jelentőségű Területek (SCI) közül kiemelt jelentőségű természet megőrzési terület pl. a Rába és Csörnőc-völgy, Pinka, Sárvíz-patak mente. A Vasi-hegyhát és a Kemeneshát tövében a Rába völgsíkján kanyarog hosszú kilométereken át a Csörnőc-Herpenyő, amelynek mentén igen gazdag „holtág” található. Legelterjedtebb a magas sás, a harmatkása. Olyan védett és értékes növényfajok populációi maradtak fenn, mint a pajzstok, a békaliliom, a konistárnics, a szibériai nőszirm, a sárgaliliom, a dárdás nádtippan, a vízitök, a csikorgófű, a muharsás, a csőrős sás, a szálkás – és mocsári pajzsika. A Rába baloldali mellékágai közül a legbővizűbb a Pinka.

A térség környezetét nem rongálta erőszakos iparosítás, így állat – és növényvilága megőrizte gazdagságát és sokszínűségét. Autós, kerékpáros, de akár gyalogos túrázásra is kitűnően alkalmas a

terület. A vadregényes, hatalmas erdők és ősi szőlőhegyek felfedezését kijelölt túraútvonalak és tanösvények segítik. Különleges színfolt a Jeli Arborétum, amely egyedülálló havas szépe (rododendron) gyűjteményéről Európa szerte híres. A számtalan kisebb-nagyobb tó (Döröske, Gersekarát, Vasvár, Győrvár, stb.) a strandolás és horgászat mellett a vízi sportoknak is teret enged.

### 3. **Kulturális erőforrások:**

2007-2013 tervezési időszak alatt a települések nagy részén megújultak a közösségi és kultúrházak, eredeti funkciójukat így már képesek ellátni, amely nagyon fontos, hiszen a megfelelően működő intézmények közösségformáló ereje jelentős. A téli és a tavaszi időszakhoz tartozó szokások a településeken még nyomokban fellelhetők, a farsang zárásaként a rönkhúzás egyre több településen hagyományos programmá vált. A májusfa állítás és kitáncolás szintén élő szokás. A mezőgazdasági munkákhoz kapcsolódó szokások közül vannak települések, ahol felelevenítik a kézi aratást, de a települések többségén a szüreti hagyományok a legelevenebbek. Minden községben van szüreti felvonulás, de a téli évszakban a bölléversenyek is mind-mind szórakoztató programot kínálnak nem csak a helyiek, hanem az ide érkező turisták számára is. A barátságos kis falvak gondosan őrzik a népi építészeti fennmaradt emlékeit, a szépen felújított parasztházakban több helyen falusi vendéglátók várják a vendégeket. Tájházak, haranglábak, szőlőhegyi présházak ízelítőt adnak a paraszti kultúra mindennapjaiból.

A sokszínű kultúra számos sajátos értékét fedezhetjük fel térségünkben, amelyek már a megyei értéktárba is bekerültek. Épített kulturális örökségünk, az országban is egyedülálló, fa szerkezetű körtemplom, vagyis Rotunda, Nádasdon. Területünk kulturális örökségének része a Kemestaródfai Miród – Forrás kegyhely. A római emlékek a Katonák útja, a Vasvári sánc, a Vasvári Békeháza – vasi képzőművészeti gyűjtemény, a vasvári szentkút és a búcsújárás hagyománya, az Oszkói Hegypásztor Kör értékmentő tevékenysége.

Területünkön jelentős számban találhatóak Árpádkori templomok, (Alsóújlak, Döröske, Egyházásrádóc, Magyarszezsőd, Vasalja).

Fontos történelmi események és híres személyiségek emlékét is őrzi a térség: Győrvári csata emlékhelye, Vasvári Békekötés helyszíne, Mindszenty József hercegprímás szülőháza, Nagy Gáspár költő sírja szülőfalujában.

### 4. **A társadalom állapota**

A térségben erőteljesnek mondható a civil szervezetek aktivitása, viszont ezek döntő többsége tőkehiánnyal küzd, mely veszélyezteti működésüket és korlátozzák fejlesztési lehetőségeiket. Legnagyobb számban tevékenységüket illetően a sportegyesületek, a kultúrával, faluszépítéssel, polgárvédelemmel, és az önkéntes tűzoltó tevékenységgel foglalkozó egyesületek képviseltetik

magukat. Ezen szervezetek többségének szerepe jóval nagyobb egy község életében, mint amit a statisztika ki tud mutatni. Kisebb civil szervezetek, közösségek egyáltalán nem rendelkeznek irodai infrastruktúrával és/vagy megfelelő humán erőforrással.

Az akciócsoport területének népessége hasonlóan a megyéhez, az elmúlt évtizedek során folyamatosan előregszik. Napjainkban az időskorúak aránya már 24,3%, amely szinte duplája a gyermekkorúak arányának, amely 12,08%. A térség lakosság számát befolyásolja a növekvő elvándorlás is, amely jelentős országon belül is, de a határ közelségnek köszönhetően ez országon kívülre is történik. 2013. december 31-ei adat alapján ez a szám már 2,1% magasabb volt, mint az előző évben. A települések lélekszáma 2011-ig évről évre csökkent a térségben, ez alól csak pár település volt kivétel, például Pinkaminszent, Nádasd, Csehi, Pácsony. 2012-től enyhe növekedés, majd hullámvész következik. Ez két tényezőtől áll össze, egyrészt az élve születések, halálozások száma természetes fogyást eredményez, másrészt az elvándorlás egyenlege 2006-2010 között jelentősen nőtt.

A Leader csoport területén nem egyszerű a gyermekvállalás, sem a munkahelyek hiánya, sem a gyermekellátó intézmények száma miatt. Az oktatási intézmények helyzete részben összefügg a folyamatosan csökkenő gyermeklétszámmal, de összefügg a nem kedvező önkormányzati lehetőségekkel is. A térségben bölcsőde nem található, óvoda is mindösszesen 19 településen, ahova 2013-ban 799 gyermek járt. A hegyháti részen 14 óvoda működik, ami kistérségi szinten nem olyan rossz. Az iskolák száma még alacsonyabb a térségben, összesen 11 településen található. Az iskolás gyerekek száma 2013-ban 1363 fő volt, ami 2001-hez képest 958 fővel való csökkenést jelent. Tehát elmondhatjuk, hogy évente átlagosan 80 fővel csökkent az iskolában tanulók száma. A kormány a területfejlesztésről és a területrendezésről szóló 290/2014.(XI) Korm. rendelet szerint a Vasvári járás összes 23 települése fejlesztendő, míg a Vas Megyei Közgyűlés a kedvezményezett járások besorolásáról szóló 290/2014. (XI.26.) Korm. rendelet 3. §-a alapján, a 2015. november 27-i 82/2015. (XI.27.) számú megyei határozata alapján regionális szempontból kedvezményezett járásnak jelöli ki a Körmendi járás egészét, így a hozzánk tartozó 28 települést is. A 105/2015. (IV. 23.) Korm. rendelet 2. melléklete szerinti besorolásban „kedvezményezett települések jegyzéke” szerint a Vasvári és Körmendi járás települései is részben érintettek valamely mutatószám alapján, valamint ugyanezen rendelet 3. melléklete szerint „Átmenetileg kedvezményezett települések” jegyzékében is érintett 1 település a Vasvári járásból (Rábahidvég) és egy település a Körmendi járásból (Nagykölked). Összességében az akciócsoport mind az 51 települése hátrányos helyzetűnek számít a fent nevezett rendeletek és határozat valamely mutatószáma alapján.

A kiemelkedően magas arány miatt komplex fejlesztési program szükséges e településekre. A lakosság döntő többsége magyar, a kisebbségek aránya elenyésző, közülük ki kell emelni a roma kisebbséget,

akik a térség négy településén kisebbségi önkormányzatokat működtetnek: Bérbaltaváron, Győrújfalu, Olaszfán és Vasváron.

##### **5. A gazdaság helyzete:**

A térség gazdasági környezetéről elmondható, hogy az országon belüli földrajzi helyzetének és a megyeszékhely közelségének köszönhetően számos mutató számunkra kedvez, azonban a tervezési terület településeiben ez a kedvező lehetőség nem érzékelhető. A települések többségén hiányoznak a munkahelyek, az intézmények és a megfelelő szolgáltatások. A térség szempontjából komoly potenciát jelentő turizmus mutatói is alacsonyabbak az országos átlagnál.

Kereskedelmi szállás férőhelyeinek száma 2013-ban 127 db, amely mindösszesen 4 településen oszlik meg, mégpedig: Vasváron, Egyházaskrócsán, Csákánydoroszlón, Mikosszéplakon. 2013-ban ezeken a szálláshelyeken összesen 1191 vendégéjszakát töltöttek el, aminek 32%-a külföldi volt. Ez 20 %-kal alacsonyabb mind a megyei, mind az országos átlagnál. Ezeken a szálláshelyeken átlagosan 3,8 napot töltöttek a vendégek, a települések közül azonban kiemelkedő Csákánydoroszló, ahol ez a szám 8,3 nap volt.

A falusi szálláshelyek száma az évek során folyamatos csökkenést mutat. Falusi szálláshely férőhelyeinek száma 2013-ban közel olyan alacsony volt, mint 2001-ben, még hozzá 113 db. Az 51 település közül 10 településen oszlott meg ez a darabszám. A vendégéjszakák száma nagyon alacsony, összesen 696 éjszaka, ami 2,9 napos átlagos tartózkodási idővel párosul. A falusi szálláshelyeken a külföldiek aránya 17%, ami 5%-kal nagyobb, mint a hazai és 11,5%-kal magasabb, mint a megyei arány, legalábbis 2013-ban. Két települést kell itt kiemelni, Olaszfát, ahol a külföldi vendégek aránya 84,4% és Csákánydoroszlót, ahol 31,8%. A többi településen szinte 0% a külföldi vendégek aránya. Olaszfa az eltöltött napok számában is kiemelkedik, az átlagos tartózkodási idő 6,4 nap. Mellette még Döröske említhető, ahol az előbbi mutatószám 5,3 nap.

Illetékességi területünkhöz tartozó települések nagy többsége számottevő iparral nem rendelkezik. A települések többségéről elmondható, hogy legnagyobb foglalkoztatónak az önkormányzat számít, viszont a térség nagyobb településeiben: Vasvár, Csákánydoroszló, Nádasd, Rábahidvég, Egyházaskrócs településeken az ipar – építőiparban és szolgáltatásokban foglalkoztatottak száma sem elhanyagolható. Jellemzőek rájuk a mikro vállalkozások, társas vállalkozások. Az alapszolgáltatások színvonala elégségesnek mondható. A vállalkozások száma a megyei, illetve országos átlaghoz mérve jónak tekinthető, azonban számuknak növelése kiemelt cél.

A foglalkoztatottak aránya 2011-ben 58% volt. A munkavállalók közül nagyon magas a naponta ingázók aránya: 67,5%. Az ingázók nagy része nem a térségben, hanem a nagyobb városokban pl. Szombathely, Zalaegerszeg, Szentgotthárd, Sárvár talál munkát.

A munkanélküliségi ráta folyamatosan csökken, 2013-ban 5,1% volt, ami 1,3%-kal magasabb a megyei átlagnál, de 1,2%-kal alacsonyabb az országos átlagnál. A regisztrált munkanélküliek 40,9%-a legfeljebb 8 általános iskolai végzettséggel rendelkezik, amely meghaladja mind a megyei, mind az országos átlagot. Az ilyen alacsony végzettségi szint nem csak a munkanélkülieket jellemzi, hiszen arányuk tartósan 30% fölött van a lakónépességen belül is. A rendszeres munkajövedelemmel nem rendelkező aktív korúak aránya 36%, amely már több éve ezen a szinten áll.

Mindezekből következik, hogy az 1 lakosra jutó nettó belföldi jövedelem 2013-ban 662 164 Ft volt, amely 57 000 Ft-tal kevesebb, mint az országos átlag és 107 149 Ft-tal kevesebb, mint a megyei átlag. A térség mezőgazdasági hagyományaira alapozva a mezőgazdasághoz kapcsolódó infrastruktúra fejlesztése elengedhetetlen feltétele a minőségi termelésnek. Mindez kiindulási alap lehet a helyi termékek feldolgozottság szintjének növeléséhez. A térség minden településén élt őstermelő 2013-ban, számuk 1137 fő, ami 334 fővel kevesebb volt az előző évhez képest.

Egyéni és társas vállalkozások is találhatóak a térség szinte minden településén, ez alól csak Sárfimizdó kivétel. 2012-ben számuk 1004 db volt. Legnagyobb számban azok a vállalkozások vannak (948 db), ahol a foglalkoztatottak száma 1-9 fő. 50-249 főt foglalkoztató vállalkozások is vannak, 8 településen összesen 11 db.

### **Összegzés:**

A Vasi Hegyhát – Rábamente tervezési területen elhelyezkedő 51 település helyzete a fejlesztési lehetőségek tekintetében jónak mondható. A térség gazdag természeti és épített környezeti értékkel rendelkezik, melynek kiaknázása a térség közös érdeke. A helyi vidékfejlesztési stratégia végrehajtása következtében a térség kulturális, természeti és gazdasági potenciálja növekedni fog, amely az egész térség felemelkedését hozza magával. A Vasi Hegyhát – Rábamente térség kimondottan aprófalvas térség. A települések lakosságmegtartó ereje gyengül, a természetes szaporodás többnyire negatív a településeken. Fontos cél, hogy helyben megélni tudó, aktív, önálló és önfenntartó vállalkozások létesüljenek, valamint hogy a meglévő helyi mikro és kisvállalkozások lehetőséget kapjanak kisléptékű fejlesztési projektek megvalósításához.

A térség mezőgazdasági hagyományai alapot teremtenek a mezőgazdasághoz kapcsolódó infrastrukturális fejlesztésekhez, a hagyományos gazdálkodások fenntartásához.

Kiemelt cél a térségi adottságokra épülő turizmus fejlesztése. Már jelenleg is megfelelő mennyiségben állnak rendelkezésre szálláshelyek, melyeknek szolgáltatásuk fejlesztésével nagymértékben javulni fog a versenyképességük. Megfelelően képzett humán erőforrással és térségi programcsomagok kialakításával az ide látogató turisták számára több napos programok biztosíthatók, mellyel növelhető az eltöltött vendégéjszakák száma, ezáltal a tőke beáramlása nagyobb lesz. Mindez megalapozza a turizmusra épülő gazdaság kialakítása.

## 4.2 A 2007-2013-as HVS megvalósulásának összegző értékelése, következtetések

A Helyi Vidékfejlesztési Stratégia (továbbiakban: HVS) megalkotása során alapvető cél volt egy olyan dokumentum összeállítása, mely a Helyi Akciócsoportok illetékességi területén található helyi viszonyokat megfelelően, az aktuális állapothoz híven tükrözi. A jelenlegi tervezési területen a 2007-2013 programozási időszakban két akciócsoport is jelen volt. A Körmentdi kistérség és járás települései összesen 28 település, a Vasvári járásból két település a Vasi Őrtorony Közhasznú Egyesülethez, míg Vasvár és a Vasvári járás 20 települése a Göcsej-Hegyhát Leader Egyesület területéhez tartoztak.

A végleges HVS dokumentáció megalkotása több lépcsőn keresztül került kialakításra. Az alap dokumentumok 2009. évben kerültek véglegesítésre, mely először 2011. évben majd 2013. évben került felülvizsgálatra. A felülvizsgálat során a HVS-ek alapján megvalósult fejlesztések, illetve azok hatásai, céljainak megvalósulásai kerültek számbavételre, valamint a térségben bekövetkező gazdasági, társadalmi hatások változásaira kerestek válaszokat és megoldási javaslatokat.

A térség előző időszakában alkalmazott HVS-einek főbb célkitűzései a térség alkalmazkodóképességének növelése, a helyi erőforrásokra épülő közösség-központú fejlesztési folyamatok elindítása, a népességmegtartó erő és az életszínvonal megőrzése.

### EMVA III. TENGYELY

A 2007-2013-as időszakban a megvalósított fejlesztések-jelentős része az EMVA III. tengely keretében valósult meg. A támogatások meghirdetésében, a pályázatok felkészítésében és a kérelmek adminisztratív ügyintézésében az akciócsoportok munkatársai aktív szerepet kaptak.

A kedvezményezettek típusa esetében jellemzően az önkormányzatok és civil szervezetek részéről mutatkozott nagyobb érdeklődés a fejlesztési lehetőségek iránt. A III. tengely forrásai iránt, főleg a falufejlesztés jogcím esetében volt jelentős e két kör részvétele. Az egyházak a falufejlesztésben kisebb arányban vettek részt, mivel egyházi épületek vagy építmények felújítását célozták meg, amelyek jellemzően védettséget élveznek, a falumegújítás jogcímben viszont csak védettséget nem élvező épületek vehettek részt. A vidéki örökség megőrzése jogcím esetében már az egyház szerepe volt jelentős és csak kis számban vettek részt önkormányzatok, illetve civil szervezetek. A turisztika jogcímben lehetőség nyílt minden kedvezményezett részvételére, de itt főleg vállalkozások pályáztak, az önkormányzat, civil és egyházi szféra részvétele 1-1 pályázat erejéig jelent meg. A mikro vállalkozás fejlesztés jogcím esetében már működő és induló vállalkozások is pályáztak. A kiírás jellegének köszönhetően a jogcímekben lehetősége volt nagyon sokféle vállalkozásnak pályázni. Új vállalkozások is alakultak a térségben, és ezeknek a fejlesztéseknek köszönhetően új munkahelyek is jöttek létre.

## EMVA IV. tengely LEADER

Az előző időszak legfontosabb feladata a LEADER források lehívásának előkészítése, a helyben kiírt pályázati programok és megvalósított pályázatok koordinációja. A tervezési időszakban a Helyi Vidékfejlesztési Stratégia LEADER fejezetének meghirdetésére három alkalommal került sor: 2009-ben, 2011-ben és 2013-ban.

A LEADER programban elsősorban olyan fejlesztések valósultak meg, melyek EMVA III. tengelyben nem támogathatóak, valamint előtérbe helyezték a LEADER alapelvek érvényesülését is. LEADER programon belül vállalkozások fejlesztése, helyi turizmus fejlesztése, civil szervezetek tevékenységeinek támogatása, helyi termékek piacra jutásának támogatása, valamint települési önkormányzatok tevékenységeinek támogatása valósult meg intézkedésekbe foglalva.

A jelenlegi területünkre jellemző gazdasági különbség meglátszik az előző időszak Leader forrásainak felhasználásában. A Göcsej-Hegyhát Leader Egyesület által meghirdetett intézkedésekre a vas megyei, hegyháti településekről beérkező kérelmek közül összesen 76 részesült támogatásban, melyekhez 2009-ben 20.695.184 Ft-ot, 2011-ben 105.658.243 Ft-on, 2013-ban 57.167.879 Ft-ot kötöttek le. A Vasi Őrtorony Közhasznú Egyesület ugyanezen időszakban meghirdetett intézkedéseire összesen 56 kérelem részesült támogatásban, melyekhez 2009-ben 72.834.703 Ft-ot, 2011-ben 97.023.478 Ft-ot, 2013-ban 90.268.402 Ft-on kötöttek le.

A IV. tengely esetén mindhárom pályázati körnél elmondható, hogy az akciócsoportok szabadon határozhatták meg a támogatandó célokat, tevékenységeket, az értékelési szempontokat és a támogatások minimum és maximum értékhatárait, valamint a támogatások intenzitását. Ennek ellenére a LEADER helyi akciócsoportoknak nem volt joga a megvalósítás eljárásrendjének megválasztásához, ugyanazt a központilag meghatározott eljárásrendet kellett alkalmazni, mint amely a III. tengelyre kötelezően alkalmazandó volt. Ennek eredményeképpen a IV. tengely megvalósításánál a helyi akciócsoportok döntéshozatali jogosítványa a pályázatok értékelését tekintve jóval szélesebb, mint a III. tengely intézkedéseinek esetében, hiszen az értékelési kritériumokat a helyi akciócsoport határozza meg az IH jóváhagyásával. Azonban ha bármely pályázat megfelelt az általánosan megfogalmazott támogatási feltételeknek, de alapjaiban mégsem illeszkedett a közösség fejlesztési elképzeléseihez a helyi akciócsoport nem mégsem volt jogosult azt elutasítani. Ugyanez a probléma fordított esetben is tapasztalható volt. Amennyiben valamely kérelem vagy pályázat bizonyos eleme nem teljes egészében elégítette ki a jogszabályi feltételeket az abban az esetben sem volt támogatható, ha az a helyi közösség, vagy a térség egészének fejlődését segítette volna elő.

Az elmúlt időszakban a III. és IV. tengelyes támogatások olyan fejlesztéseket eredményeztek, amelyekre nagy szükség volt a településeken, szinte mindegyik településen megújulhatott a közösségi

szolgáltatás, annak színterei és új szolgáltatások is el tudtak indulni. A fejlesztéseknek köszönhetően számos munkahely létesült, új vállalkozások is alakultak.

Társadalmi szempontból jelentős a települési hagyományőrző, kulturális illetve sport- és szabadidős tevékenységű szervezetek aktivitása. Részükre a LEADER források egészen 2009-től nélkülözhetetlen segítséget nyújtottak munkájukhoz.

A 2014-2020 időszak vonatkozásában azonban meg kell állapítanunk, hogy térség területén továbbra is a legfőbb kihívást a népességmegtartó erő megőrzése, valamint az önfenntartó, önellátó közösségi folyamatok fejlesztése, ezek fenntartása jelenti. A stratégia célkitűzéseiben e problémakörök megoldására tervezünk megoldási javaslatokat, intézkedéseket.

### 4.3 A HFS-t érintő tervezési előzmények, programok, szolgáltatások

A 2014-2020-as Operatív Programok esetében elsődleges feladatunknak tartjuk, hogy a helyi szereplők elképzeléseikhez igazodva a megfelelő konstrukciókból forrásokhoz tudjanak jutni, illetve ha ezt jelenleg még önerőből nem tudják megvalósítani, akkor a LEADER forrásból támogatott fejlesztéseket követően erre képessé váljanak.

A Helyi Fejlesztési Stratégiánk a leginkább a következő programokhoz, azokban megfogalmazott célokhoz kapcsolódik: Vidékfejlesztési Program, Emberi Erőforrás Fejlesztési Operatív Program, Gazdaságfejlesztési és Innovációs Operatív Program, Környezeti és Energiahatékonysági Operatív Program, Bejárható Magyarország Program, Nemzeti Kastélyprogram, valamint a Terület és Településfejlesztési Operatív Program.

- a) A Vidékfejlesztési Programban (VP):
  - Mezőgazdasági üzemek és vállalkozások fejlesztése
  - Kisméretű infrastruktúrák fejlesztése a vidéki térségekben
  - Alapvető szolgáltatások fejlesztése a vidéki térségekben
  - Fiatal Gazda Alprogram: a mezőgazdasági végzettséggel rendelkező fiatalok térségben történő megtartását vagy vonzását, a vidéki identitás népszerűsítését, új munkahelyek teremtését.
  - Rövid Ellátási Lánc alprogram
  
- b) Az Emberi Erőforrás Fejlesztési Operatív Programban (EFOP)
  - A LEADER HACS a térség intézményeivel, civil szervezeteivel összefogva kíván részt venni pályázóként az EFOP 1.7 intézkedésében: Az egymást erősítő, elmaradottságot konzerváló területi folyamatok megtörésére. Ezen intézkedés keretében segíteni kívánjuk a hátrányos



helyzetűek munkába állását, a fiatalok helyben tartását, a közösségépítést, a vidéki identitás erősítését, a közösségi szolgáltató terekben a gyermekek részére különböző foglalkozások megvalósítását, valamint ifjúsági programokat kívánunk szervezni.

c) A Gazdaságfejlesztési és Innovációs Operatív Programban (GINOP):

Kis- és középvállalkozások versenyképességének javítása és növekedésének elősegítése. Foglalkoztatás bővítése versenyképes munkahelyek létrehozásán keresztül, Versenyképes turizmus, térségi turisztikai attrakciók, tematikus útra történő felfűzésével, turisztikai programcsomagok kialakításával.

d) A Környezeti és Energiahatékonysági Operatív Programban (KEOP):  
Ehhez a programhoz településeink elsősorban a szolgáltatókon keresztül (víz, szennyvíz, hulladékszállítás és kezelés, katasztrófavédelem) kapcsolódhatnak.

e) Bejárható Magyarország Program (BMP)

A helyi környezeti adottságokra épülő turizmusfejlesztés eredményeként nagy hangsúlyt fektetünk a természeti értékek megőrzésre, amelyek turisztikai vonzerőt jelentenek, így növelve a térség turisztikai szálláshelyein eltöltött vendégéjszakák számát.

Térségünket érinti országos jelentőségű túraútvonal (kéktúra), lovas túraútvonalak, áthaladnak rajta vallási útvonalak (Szent Márton, Mária útvonal). Kialakításra kerül egy kerékpár útvonal is. Az útvonalak mentén található számos turisztikai attrakció, így kiváló lehetőséget teremt térségünk természeti- és kulturális értékeinek megismerésére.

f) Nemzeti kastélyprogram

Fontos kiterjesztési lehetőséget jelent a térség számára a megújult nemzeti kastélyprogram, ezzel elindulhat a körmendi Batthyány – Strattmann kastély rekonstrukciója. Kiemelt értékű műemlék együttes, amely jelentős vonzereje a térségnek.

g) A Terület és Településfejlesztési Operatív Programban (TOP):

Helyi gazdaságfejlesztés

Helyi termelők, helyi termékek piacra jutásának támogatása

Társadalmi és környezeti szempontból fenntartható turizmusfejlesztés

Települési környezetvédelmi infrastruktúra – fejlesztések

Energiahatékonyság és megújuló energiaforrás használata fokozása az önkormányzatoknál

Önkormányzatok által vezérelt helyi közcélú energiaellátás megvalósítása megújuló energiaforrások felhasználásával

#### 4.4 .SWOT

Erősségek	Gyengeségek
<ul style="list-style-type: none"> <li>• Tapasztalattal és múlttal rendelkező civil szféra</li> <li>• Gazdag helyi történelem</li> <li>• Természeti és épített értékek</li> <li>• Helyi és Országos gyalogos útvonalak, zarándokutak túraútvonalak</li> <li>• Gazdag szellemi, kulturális természeti örökség</li> <li>• Együttműködésre való hajlandóság</li> <li>• Élénk térségfejlesztési tevékenység, erős térségi fejlesztő szervezetek</li> <li>• Feltárt, de nem hasznosított termál kutak</li> </ul>	<ul style="list-style-type: none"> <li>• Helyi munkahelyek száma alacsony</li> <li>• Alacsony a helyi termékek feldolgozottsági szintje</li> <li>• Elvándorlás, elöregedő lakosság, erős népességszám csökkenés,</li> <li>• hátrányos helyzetű, alacsony iskolai végzettségű lakosság magas aránya</li> <li>• A hagyományok, a hagyományos falusi életforma népszerűtlensége</li> <li>• Megújuló energia hasznosításában rejlő lehetőségek nem megfelelő kihasználtsága</li> <li>• Turisztikai szolgáltatók kínálata összehangolatlan, gyenge marketing tevékenység, és idényszerű program kínálat</li> <li>• Meglévő turisztikai szálláshelyek szolgáltatások kihasználtsága alacsony</li> </ul>
Lehetőségek	Veszélyek
<ul style="list-style-type: none"> <li>• Helyi vállalkozások megerősödése, számuk növekedése</li> <li>• Megfelelő és minőségű feldolgozottságú helyi termék számának növekedése</li> <li>• Növekvő belső piaci igények a helyi előállítású élelmiszerekre</li> <li>• Hagyományos Szőlőhegyi gazdálkodás újjáéledése</li> <li>• Megújuló energia hasznosítása</li> <li>• Turisztikai humán erőforrás fejlesztésével erősödik a térség turisztikai vonzereje</li> <li>• Meglévő turisztikai attrakciók és szolgáltatások térségi kínálatba integrálása megfelelő marketingje</li> <li>• Újszerű kezdeményezések indítása helyi problémák megoldására</li> <li>• helyi értékek megőrzése, turisztikai kínálatba építése</li> <li>• falusi értékekre épülő életforma felértékelődése (főként nagyvárosi területeken élők körében)</li> <li>• Termál hőre alapozott újszerű kezdeményezések</li> </ul>	<ul style="list-style-type: none"> <li>• Lehetséges szereplők nem élnek az összefogásban rejlő lehetőségekkel</li> <li>• A fiatalok egyre kevésbé motiválhatóak a közösségben való részvételre, szerepvállalásra</li> <li>• Tömegközlekedés helyzete tovább romlik</li> <li>• Helyi intézmények, szolgáltatások száma tovább csökken</li> <li>• Uniós források elmaradása</li> <li>• Gazdasági növekedés ütemének fenntarthatósága</li> </ul>

## 4.5 Fejlesztési szükségletek azonosítása

A SWOT mátrix megalkotásával egységes képet kaptunk a térség erősségeiről, gyengeségeiről lehetőségekről, valamint azonosításra kerültek a fennálló veszélyek, mely a Helyi Fejlesztési Stratégia fő irányvonalait határozzák meg.

Az akciócsoportunk területének erősségeit kihasználva szeretnénk lehetőségeinket megvalósítani, ezáltal gyengeségeink számát csökkenteni.

A fennálló problémák együttesen, egymást erősítő negatív hatását csak hosszú távú stratégiával lehet orvosolni, amely jelen stratégia egyik legfontosabb célkitűzése.

Jövőképünk: „A Vasi Hegyhát – Rábamente Akciócsoport az élhető és élő kistelepülések térsége”

### **A stratégia fejlesztési irányai:**

#### 1. Vállalkozások létrehozása meglévő vállalkozások fejlesztése

Az elemzés alapján egyértelműen térségünk két legnagyobb problémája a kevés helyi munkalehetőség, valamint a csökkenő népesség, a fiatalok és ezen belül is a képzett fiatalok elvándorlása. A helyi gazdaság szerepe tehát kiemelt fontosságú, hiszen több más problémakörnek, például az elvándorlásnak a kezelésében a tőkeerős vállalkozások megléte elengedhetetlenek. A vállalkozások indításával, meglévő vállalkozások fejlesztésével erősödik a versenyképesség, növekszik a munkahelyek száma helyben, ezáltal biztosított a fenntarthatóság. A termelő, szolgáltató vállalkozások fejlesztésénél gondolunk a helyi termelőkre is, azokra, akik tevékenységük fejlesztéséhez támogatásra tartanak igényt. A helyi vállalkozások megléte, amellett, hogy munkahelyet teremt, megfelelő minőségű szolgáltatások nyújtását, helyi termékhez való hozzájutást eredményez helyben. Mindezek az életszínvonal javulását eredményezik, és közvetve hozzájárulunk a térségből történő elvándorlás csökkenéséhez is. Ezekhez támogatást kívánunk adni Leader forrásból a Vidékfejlesztési Programban megjelentek kiegészítéseként.

#### 2. Vidéken élni jó! A falusi lét.

Területünk Magyarország egyik leginkább elaprózott település szerkezetű tája. Általános és egyedi értékkel rendelkezünk, mint például a háztáji gazdálkodás vagy a szőlőhegyek, de sajnos napjainkban ezek az értékek kezdenek kiveszni. Gazdag kulturális és természeti örökségünk megőrzése fontos, hiszen ezek jelentik gyökereinket. A háztáji, szőlőhegyi gazdálkodás a vidéki ember mindennapjaihoz szorosan kapcsolódott, egyfajta megélhetési háttérrel biztosított számára. Mindennek felismerése fontos lenne a térségben élő hátrányos helyzetű embereknél. Szükséges a generációk közötti párbeszéd, tudásátadás. Ehhez megfelelő helyszínek, programok szükségesek, melyek során a

hagyományos kézműves mesterségek, gazdálkodási alapok, helyi-térségi szokások megismerhetőek, elsajátíthatóak, innovatív módon 21. századivá tehetőek. A generációk közötti párbeszéd révén a vidéki élet különböző szempontokból kerül látótérbe, így ennek pozitív hatása lehet a helyi identitás megőrzésében. Ezen értékek megőrzésével, közvetve de közvetlenül is hozzájárulunk több célkitűzésünkhöz. A hagyományos szőlőhegyi kultúra újraélesztése intézkedésünk, ha csekély mértékben is, de mindenképpen gazdaság élénkítő hatású, másodsorban hozzájárul a helyben tartáshoz, de fontos szerepe van az ilyenfajta kultúra megőrzésében is.

A hátrányos helyzetű rétegek felzárkóztatására a Leader forrás nem biztosít megfelelő nagyságú keretet, ezért a probléma kezelésére az EFOP 1.7-es Egymást erősítő, elmaradottságot konzerváló területi folyamatok megtörése intézkedéshez kapcsolódóan kívánunk programot kidolgozni. Ennek során a Leader programban elindult folyamatok kiegészítéseken újszerű kezdeményezéseket kívánunk indítani a helyi problémák megoldására.

### 3.Turisztikai potenciál

Erőteljes a térség turisztikai vonzereje, gazdag természeti, kulturális örökségben. A térségben találhatóak szállásadók, turisztikai szolgáltatók és attrakció üzemeltetők, azonban még sincs egy általuk megfelelően kidolgozott közös koncepció, amely megadja a tovább lépés lehetőségét. Fontos, hogy stratégiánk alapozzon ezekre a meglévő erőforrásokra.

Komplett turisztikai program csomagok összeállításával, szolgáltatók fejlesztésével, tevékenységeik összehangolásával célunk a turizmus kínálta lehetőségek nagyobb hatékonyságú kihasználása. A turisztikai programcsomagok mellett szükséges a térség turisztikai humánerőforrásának fejlesztése, mely a megfelelő tudás elsajátításával, tartalommal tölti meg, élővé teszi a programcsomagokat. A turizmus kínálta lehetőségek területünk-kitörési pontja lehet, amely szintén gazdaság élénkítő hatással bír, de vonzóvá teszi településinket az itt élők, valamint a lehetséges letelepedők számára is.

A turizmus területén fontos nagy előrelépéshez szükséges más források használata is. Célunk eléréséhez a TOP-1.2.1-15 kódszámú, Társadalmi és környezeti szempontból fenntartható turizmusfejlesztés című, vagy a GINOP 7 prioritás Turizmusfejlesztés tevékenységhez című forrásokat is használni kívánjuk.

## 5. Horizontális célok

### 5.1 Esélyegyenlőség

Helyi Fejlesztési Stratégiánk megvalósítása során a hátrányos helyzetben lévő szereplők (szegénységben élők, fogyatékkal élők, nők, idősek, pályakezdők, stb.) helyzetbe hozására, egyenlő esélyeik megteremtésére külön intézkedést készítettünk. Ennek keretében támogatási kérelmet kívánunk benyújtani a LEADER térség szereplőinek bevonásával az EFOP 1.7 intézkedésére, melynek keretében szeretnénk lebonyolítani programunkat.

A LEADER akciócsoport területére, ahogy már korábban is írtuk jellemző az elöregedés, az itt lakók alacsony iskolai végzettséggel rendelkeznek, magas a tartós munkanélküliek száma és a szegénységben élők aránya. Az itt élők felzárkózásának kulcsa az oktatás és a foglalkoztatás. Mivel a Leader program nem tesz lehetővé minden irányú beavatkozást, mi elsősorban a foglalkoztatás segítségét tűztük ki célul, méghozzá a vállalkozások támogatásán keresztül. Hiszen ha támogatunk térségi vállalkozásokat, akár az elindításnál, akár tevékenységük megerősítésénél, akkor ez foglalkoztatást generál. A helyi fiatalok számára, akik vállalkozás elindításán gondolkodnak, így fontos forrás áll rendelkezésre. A vállalkozások támogatása mellett fontos az is, hogy a vidéken élőket ráébredjünk, ők is tehetnek sorsuk jobbrafordulásáért. Akár a közmunka programok kiegészítéseként, akár önállóan is cél, hogy az emberek műveljék meg saját kertjük. Erre mintaprogramot indítunk a térségben. Hiszen ha az emberek megművelik kertjüket, esetleg állatot is tartanak (annak a takarmányának egy részét is megtermelhetik), nagyban javítják életkörülményüket. Ha pedig ez egy-két családnál elindítana egy olyan folyamatot, hogy az önellátás mellett fölöslegét értékesíteni tudja, mint őstermelő, akkor az már gazdasági potenciát is jelent. Ehhez persze szükséges egy mentori program, ami végig kíséri a folyamatot és segíti a szereplőket. Mindannyian tudjuk, hogy az integráció nem könnyű, és nem egyik napról a másikra megvalósuló folyamat. Ha a fiatalok is találkoznának ilyen szemlélettel, akkor a helyhez való kötődés jobban kialakulhatna náluk is.

A térségben élő fiatalok számára olyan programsorozatot kívánunk megvalósítani civil szervezetek közreműködésével, mely során a hagyományos, vidéki élethez kapcsolódó tudást, legyen az földművelés, gyümölcsfa gondozás, kézművesség (kosárfonás, faragás, csuhézás), akár a helyben élő idősebb generációtól is megismerhetnék és a mai világ számára is hasznossá tennék. A programsorozat fejlesztené a fiatalok toleranciáját, együttműködési hajlandóságát, személyes kompetenciáit, miközben fontos értékeket sajátítanának el.

## 5.2 Környezeti fenntarthatóság

Fejlesztési stratégiánkban törekszünk a környezeti fenntarthatóság szempontjait a lehetőségeinkhez mérten figyelembe venni. A fejlesztések során nagy figyelmet fordítunk a lakókörnyezet és a tágabb természeti környezet hosszú távú fenntartására.

Térségünk egyik legfontosabb problémája a területek elhanyagoltsága. Számos településünk rendelkezik külterületi szőlőhegygyel, gyümölcsösökkel, amelyeken még folyik a zártkertes művelés, de sok a gondozatlan, elhanyagolt terület is. A települések területén található kertek újra használata nagyban segítené a föld értékének megőrzését. (3.2 intézkedés)

A szőlőhegyek komplex fejlesztéséhez nem csak a szőlőművelés, gyümölcsstermesztés erősítése, hanem az épületek felújítása is szervesen hozzákapcsolódik. A térség épített táji képét, szőlőhegyi arculatát sok helyen a régi préházak még ma is őrzik, melyek a Nyugat-Dunántúli népi építészti jellegzetességei. (3.1 intézkedés)

A környezeti fenntarthatóság érdekében kiemelten kívánjuk kezelni a meglévő táji, természeti értékeink megőrzését. A térség egyik gazdasági kitörési iránya a rendelkezésre álló természeti értékeink megfelelő hasznosítása, mellyel megteremtjük a térség öko és szelíd turizmusának alapjait, amelyet így országos szinten is népszerűsíteni lehet. (Bejárható Magyarország Program)

Fejlesztési Stratégiánkkal ösztönözni kívánjuk a környezettudatos magatartás megerősítését célzó fejlesztéseket. A fejlesztések során igyekszünk felhívni a figyelmet a megújuló energia felhasználásának fontosságára, népszerűsíteni kívánjuk az ezzel kapcsolatos támogatási felhívásokat, tanácsadással segítjük a kérelmek benyújtását.

## 6. A HFS integrált és innovatív elemeinek bemutatása

A Helyi Fejlesztési Stratégia kidolgozása során integrált és innovatív elemek, fejlesztési célok is beépültek a 2007-2013 időszakban alkotott Helyi Vidékfejlesztési Stratégiákhoz képest, melynek oka, hogy a térségben korábban jelentkezett problémák továbbra is fennállnak. Jelenlegi helyzetünknek köszönhetően a LEADER akciócsoport által lefedett terület a 290/2014. (XI. 26.) Korm. rend. szerint kedvezményezett járásokkal és/vagy a 105/2015. (IV. 23.) Korm. rend. szerint kedvezményezett településekkel az állandó népességük legalább 15%-ában érintett térség vagyunk.

A Vasi Hegyhát – Rábamente fejlesztési stratégiája szervesen kapcsolódik a 2014-2020-as időszakban alkalmazott Operatív Programokhoz, és más megyei, térségi fejlesztési tervekhez, stratégiákhoz több

olyan innovatív elemet is tartalmaz, melyek további kedvező hatással járulhatnak hozzá a központi programokhoz.

Újszerű elemnek alkalmazására elsősorban a hátrányos helyzetű rétegek felzárkóztatásánál, fiatalok közösségi kereteinek megújításában, a hagyományos szőlőhegyi művelés és épített örökség fenntartásának támogatásánál került sor.

Térségünkben a foglalkoztatás segítségével kívül nem indult még el olyan program, mely a mélyszegénységben élő emberek önellátó gazdálkodását, életszemléletének változását segítené elő. Célunk olyan mentori mintaprogram elindítása, amely önkormányzatok, civil szervezetek, egyházak együttműködésén alapulva segítené a mélyszegénységben élőket saját begazosodott kertjük, területeik újra művelésében. Ezáltal a szegénység mértéke csökkenthető, az önellátás eleme pedig megjelenik. A gazdálkodás a későbbiekben alapja lehet akár az őstermelővé válásnak, mely során a megtermelt javakat már értékesíteni is lehet. A gazdálkodás folyamata sokat segíthet az egyének, családok szocializációjában, faluközösségbe történő integrációjában. A gondozott kertek pedig javítják a települések képét is. A mintaprogram megvalósítása lehetőséget biztosít a kudarcok, nehézségek feltérképezéséhez, ami fontos a későbbi programok minél hatékonyabb és az életben is kivitelezhető formájú tervezéséhez.

Fontosnak tartjuk Stratégiánkban a fiatalok helyi identitásának megerősítését, melyben nagy szerepet szánunk a generációk közötti tudásátadásnak, a hagyományos kézműves mesterségek és gazdálkodás megismerésének és akár újragondolásának. A fiatalok bevonását, tevékenységük koordinálását, szakmai program megvalósítását a térség területén működő civil szervezetek valósítanák meg. Célunk, hogy a fiatalok „új szemüvegen” keresztül lássák az őket körülvevő, még meglévő vidéki értékeket, és mindebből valami új, akár piacképes termék, szolgáltatás, település imázs alakuljon ki. Megélhessék a fiatalok az alkotás és a közösség adta sikerélményeket. A program megvalósítása a térségi társadalom általános állapotának javulásához járul hozzá, mely a szemléletformáláson keresztül segítheti területünkön a fiatalok elvándorlásának csökkenését.

Innovativitást szolgáló elem a Nyugat-Dunántúlra jellemző, így a mi térségünkben is nagy számban fellelhető szőlős terület, az ezekhez kapcsolódó gazdálkodási forma, valamint a népi építészet remekei, a zsúpfedeles, boronafalú présházak. A háztáji gazdálkodás elmaradása mellett a szőlőjét is egyre kevesebb ember műveli. Célunk, hogy a még aktív gazdákat támogatva növeljük a gondozott területek nagyságát, minél inkább megőrizve azok hagyományos térszerkezetét. A területek gondozása, kitisztítása, az épületek karbantartása sok energiát követel. Ezen intézkedésünk lehetőséget biztosít a kultúra megőrzésére, mérsékelten gazdaságfejlesztő hatása is érvényesülhet.



## 7. A stratégia beavatkozási logikája

### 7.1 A stratégia jövőképe

### 7.2 A stratégia célhierarchiája

#### Jövőkép

**A Vasi Hegyhát – Rábamente Akciócsoport az élhető és élő kistelepülések térsége.**

Összhangban a megfogalmazott jövőképpel, stratégiánk megvalósításával szeretnénk hozzájárulni a térség gazdasági fejlődéséhez. E cél egyik alapkövének a munkahelyteremtést és megtartást, továbbá a vállalkozási kedv és a vállalkozások versenyképességének növelését gondoljuk.

A Stratégia iránya gazdasági vonatkozásban - illeszkedve a működési terület szükségleteihez - egyértelműen a munkahelyteremtést és munkahelymegtartást elősegítő, kiemelten a szolgáltatási szektorban megvalósuló és fenntartható beruházások támogatása. Kiemelten szeretnénk támogatni azokat az induló, vagy már működő, de tőkeszegény szervezeteket, vállalkozásokat, melyek a fejlesztések hatására később további eredményeket tudnak elérni a térségi foglalkoztatási mutatók javításában. Mindez elősegíti a térségből való elvándorlás mérséklését.

Szeretnénk elérni, hogy az itt élő lakosság (főként a fiatalok) számára vonzó legyen a térségben élni és dolgozni.

	Átfogó cél(ok)
1.	Térségi munkahelyteremtés és munkahely megtartás
2.	Térség turisztikai potenciáljának megerősítése
3.	Helyi értékekre és tudásra épülő identitás megerősítése, társadalmi befogadás, hátrányos helyzetű rétegek felzárkóztatása

Ssz.	Specifikus célok	Eredménymutatók megnevezése	Céltételek
1.	Mikro vállalkozások alapítása, erősítése	Támogatott projekt által létrehozott új munkahelyek száma (FTE)	5-10 fő
2.	Önellátás ösztönzése	Támogatott projektek programjaiba bevont személyek/családok száma	20 fő
3.	Hátrányos helyzetű társadalmi csoportok felzárkóztatás	Támogatott projektek programjaiba bevont személyek/családok száma	15 fő
4.	Térségi turisztikai kínálat kialakítása, fejlesztése	Támogatott projekt által létrehozott térségi turisztikai csomagkínálatokba bevont partnerek száma	20 partner

5.	Összehangolt térségi kommunikáció és marketing	Térségbe látogatók és eltöltött vendégéjszakák száma	3-5% növekedés 2015. évi adatokhoz képest
6.	Helyi értékek és tudás megőrzése, átadása, közösségépítés	Támogatott projektek által elindult újszerű kezdeményezések száma	5-10 db

	Intézkedések (beavatkozási területek)	Melyik specifikus cél(ok)hoz járul hozzá <sup>1</sup>					
		1.	2.	3.	4.	5.	6.
1.	1.1. Nem mezőgazdasági mikro vállalkozások támogatása	X	X	X	X		
2.	1.2. Nem mezőgazdasági mikro vállalkozás indításának támogatása	X	X	X	X		X
3.	1.3. Mezőgazdasági termék előállításának és feldolgozásának ösztönzése	X	X	X	X		X
4.	2.1. Mintaprogram mélyszegénységben élő emberek önellátó gazdálkodásának elősegítéséhez		X	X			X
5.	3.1. Régi, hagyományos szerkezetű préházak felújítása			X	X		X
6.	3.2. Hagományos szőlőhegyi művelés fenntartásának támogatása		X	X	X		X
7.	4.1. Települések szabadtéri közösségi tereinek kialakítása	X		X			X
8.	5.1. Innovatív ifjúsági programsorozat megvalósítása		X	X			X
9.	5.2. A Vasi Hegyhát-Rábamente leginnovatívabb ifjúsági kezdeményezése		X	X			X
10.	5.3. „Ki-Mit-Tud” - sorozat az esélyegyenlőség jegyében			X			X
11.	5.4. Térségi „Ki-Mit-Tud” - az esélyegyenlőség jegyében			X			X
12.	6.1. Helyi turisztikai csoportvezetők szakmai képzése			X	X	X	X
13.	6.2. A kerékpáros turizmus feltételeinek megteremtése	X		X	X	X	X
14.	6.3. Térségi kerékpárúthoz kapcsolódó kisléptékű fejlesztések	X		X	X	X	X

*A választott célok szöveges indoklása:*

**Mikro vállalkozások alapítása, erősítése:**

A térség vállalkozóinak fejlesztése hosszú távú és sokrétű fejlesztési cél. Olyan beruházások támogatását tartjuk fontosnak, amelyek segítségével a vállalkozások képesek lesznek szélesebb körben és magasabb minőségben szolgáltatni, illetve termékeiket előállítani. Fontos célunk az induló vállalkozások támogatása, amelyek még önerőből nem tudják megvalósítani fejlesztési elképzeléseiket, de életképes ötlettel rendelkeznek.

A munkahelyteremtő és megtartó beruházások támogatásával hozzájárulhatunk a fiatalok helyben tartásához. A helyben maradáshoz elsősorban stabil jövőkép és motiváció szükséges, amelynek az anyagi és egzisztenciális kérdések jelentik a legnagyobb hajtóerejét.

<sup>1</sup> Egy intézkedés több célhoz is hozzájárulhat.

### Önellátás ösztönzése

A növekvő élelmiszer árak, a növekvő igények a helyi előállítású élelmiszerekre egyre több embert ösztönöznek arra, hogy keresse az önellátás lehetőségét. Ahol még élnek a nagyszülők ott adott a lehetősége, hogy gazdálkodási ismereteket elsajátítsák. Perspektívát ad a hátrányos helyzetű csoportok számára is a mezőgazdaság önellátó és öngondoskodó funkciója, lehetőségük nyílik arra, hogy a saját háztartásuk számára meg tudják termelni az élelmiszert.

### Hátrányos helyzetű társadalmi csoportok felzárkóztatás

A 290/2014. (XI. 26.) Korm. rend. szerint kedvezményezett járással és/vagy a 105/2015. (IV. 23.) Korm. rend. szerint kedvezményezett településekkel az állandó népességük legalább 15%-ában érintett Helyi Akciócsoport vagyunk, mely területen a fokozottan veszélyeztetett, hátrányos helyzetű csoportok támogatása prioritást élvez. A hátrányos helyzetű csoportok felzárkóztatása a legkönnyebben a fiatal generáció bevonásával, képzésével kezdhető el. A hátrányos helyzetű csoportok leszakadásának oka az elszigetelődés, amelyet csak folyamatos kommunikációval lehet megtörni.

A hátrányos helyzetű csoportok felemelkedésnek vagy a megkapaszkodásnak a legfontosabb tényezője a munkaerő-piaci jelenlét. A probléma megfelelő kezeléséhez elengedhetetlen a célzott munkahelyek létrehozása.

### Térségi turisztikai kínálat kialakítása, fejlesztése

A helyi adottságokra épülő turizmusfejlesztés eredményeként a helyi értékek megőrzésre kerülnek, turisztikai vonzerőt jelentenek majd, amelyek növelik a térség turisztikai vonzerejét, így a szálláshelyeken eltöltött vendégéjszakák száma is növekedni fog.

### Összehangolt térségi kommunikáció és marketing

A térség adottságaiból és hagyományaiból adódóan a fő célok között kiemelten kell kezelni a turisztikai fejlesztések azon vonatkozásait, amelyek a leginkább képesek fenntartható fejlődést generálni. Ennek érdekében a célok között szerepel a meglévő természeti és kulturális adottságok összehangolt kommunikációja. A célközönség számára egységes formában megjeleníteni a térség által kínált lehetőségeket.

### Helyi értékek és tudás megőrzése, átadása, közösségépítés

A helyi közösségek alapvető szerepet töltenek be e feladatokban. Fontos célunk a helyi értékek és hagyományok megőrzése és átadása, új kezdeményezések indítása.

## 8. Cselekvési terv

### 8.1 Az intézkedések leírása

#### 1. **Az intézkedés megnevezése: 1.1. Nem mezőgazdasági mikro vállalkozások támogatása**

2. **Specifikus cél:** 1. Mikro vállalkozások alapítása, erősítése, 2. Önellátás ösztönzése, 3. Hátrányos helyzetű rétegek felzárkóztatása, 4. Térségi turisztikai kínálat kialakítása, fejlesztése,
3. **Indoklás, alátámasztás:** A térségben működő (a pályázat benyújtásának időpontjában legalább 1 lezárt üzleti évvel rendelkezik) mikro vállalkozások számára fontos, hogy jövőbeli terveik eléréséhez fejleszteni tudják tevékenységüket. Ehhez néha elegendő egy csekélynek mondható támogatás. Foglalkoztatás megtartása, önfoglalkoztatás elősegítése fontos a térség gazdasága szempontjából. Fontos azon helyi vállalkozások támogatása, amely a helyi szükségletek kielégítését is szolgálják.
4. **A támogatható tevékenységi területek meghatározása:** előkészítés költségei, épület felújítás, átalakítás költségei, új és használt eszközbeszerzés, marketing, eljárási, hatósági díjak, ügyvédi költségek, műszaki ellenőr, előírt nyilvánosság biztosításának költsége.
5. **Kiegészítő jelleg, lehatárolás:** Azon nem mezőgazdasági mikro vállalkozások, melyek fejlesztési igénye nagyobb, a GINOP-ban tudnak pályázni. Mindazon vállalkozások, melyeknek foglalkoztatási, képzési igényei vannak a TOP 5.1. Foglalkoztatási paktumok révén tudnak forráshoz jutni.
6. **A jogosultak köre:** a pályázat benyújtásának időpontját megelőző legalább 12 hónappal korábban a megvalósuló fejlesztés helyeként megjelölt – a LEADER HACS tervezési területéhez tartozó település – bel- vagy külterületén székhellyel, telephellyel rendelkező egyéni és mikro vállalkozások.
7. **A kiválasztási kritériumok, alapelvek:**
  - Elősegíti a térség gazdasági fejlesztését,
  - munkahelyet őriz meg, ~~vagy teremt,~~
  - új terméket vagy szolgáltatást hoz létre,
  - gyakorlati hely biztosítása szakképzésben résztvevő diákok számára
  - hozzájárul a térség helyi sajátosságaihoz (térség erőforrásaira épülő termékek vagy szolgáltatások)

#### 8. Tervezett forrás

**Beavatkozási területre/intézkedésre allokált forrás:** 90.000.000 Ft

**Támogatás aránya:** kedvezményezett járásba besorolt (körmendi járás) településein 60%, a 290/2014. (XI.26.) Korm. rendelet alapján fejlesztendő járásban lévő településeken 70 % (vasvári járás)

**Projektméret korlátai: maximális támogatás** 1.500.000 Ft

**Támogatás módja (hagyományos vagy egyszerűsített költségelszámolás):** vissza nem térítendő hagyományos költségelszámolás

Előleg nem releváns

**9. A megvalósítás tervezett időintervalluma:** 2016. II. félév-2020. II. félév

**10. Kimeneti indikátorok**

**A támogatott projektek száma:** 60 db

**A támogatott kedvezményezettek száma típus alapján megbontva (vállalkozás, önkormányzat, civil szervezet): 60 db vállalkozás**

**1. Az intézkedés megnevezése: 1.2. Nem mezőgazdasági mikro vállalkozás indításának támogatása**

- 2. Specifikus cél:** 1. Mikro vállalkozások alapítása, erősítése, 2. Önellátás ösztönzése, 3. Hátrányos helyzetű rétegek felzárkóztatása, 4. Térségi turisztikai kínálat kialakítása, fejlesztése, 6. Helyi értékek és tudás megőrzése, átadása, közösségépítés
- 3. Indoklás, alátámasztás:** A térségben kevés a mikro vállalkozások száma, ezért ösztönözni kívánjuk a vállalkozási kedvet.
- 4. A támogatható tevékenységi területek meghatározása:** előkészítés költségei, épület felújítás, átalakítás költségei, új és használt eszközbeszerzések, marketing, eljárási, hatósági díjak, ügyvédi költségek, műszaki ellenőr, vállalkozás indításához szükséges képzés költsége, előírt nyilvánosság biztosításának költsége.
- 5. Kiegészítő jelleg, lehatárolás:** Árutermelő és szolgáltató tevékenység indítására természetes személy a VP Vidéki Térségek fejlesztése/Nem mezőgazdasági tevékenységek elindítása (VP6.2.1) intézkedésben tud pályázni. Mezőgazdasági tevékenység indításának támogatására a VP Fiatal Gazda alprogramjában (VP6.1.1) van lehetőség.
- 6. A jogosultak köre:** a pályázat benyújtásának időpontját megelőző legalább 12 hónappal korábban a megvalósuló fejlesztés helyeként megjelölt – a LEADER HACS tervezési területéhez tartozó településen lakóhellyel vagy tartózkodási hellyel rendelkező nem mezőgazdasági tevékenységet végző természetes személy, aki nem mezőgazdasági, hanem árutermelő vagy szolgáltató tevékenységű mikro vállalkozás elindítását tervezi. (Akik a VP-ben megjelölt tevékenységek miatt, vagy az ott meghatározott átalány összeg magas szintje (akinek a fejlesztéshez szükséges támogatási igénye nem éri el a 40.000 euró összeget) miatt nem tudnák pályázni)

## 7. A kiválasztási kritériumok, alapelvek:

- Elősegíti a térség gazdasági fejlesztését,
- munkahelyet teremt,
- hozzájárul a térség helyi sajátosságaihoz (térség erőforrásaira épülő termékek vagy szolgáltatások)
- munkatapasztalattal rendelkezik a tervezett tevékenységgel kapcsolatban
- új terméket vagy szolgáltatást hoz létre (lefedetlen, a térség piaci igényeit kielégítő termékek és szolgáltatások a piac túltelítettségének elkerülése érdekében),
- hátrányos helyzetű munkavállalót alkalmaz a fejlesztés során (fiatal pályakezdő, roma, szellemi és/vagy testi fogyatékos, nő, megváltozott munkaképességű, 50 év feletti, tartós munkanélküli)

## 8. Tervezett forrás

**Beavatkozási területre/intézkedésre allokált forrás:** 60.000.000 Ft

**Támogatás aránya:** egyösszegű átalány (lump sum)

**Projektméret korlátai:** maximális támogatás 3.000.000 Ft

**Támogatás módja (hagyományos vagy egyszerűsített költségelszámolás):** vissza nem térítendő egyszerűsített költségelszámolás

## 9. A megvalósítás tervezett időintervalluma: 2016. II. félév-2020. II. félév

## 10. Kimeneti indikátorok

**A támogatott projektek száma:** 20 db

**A támogatott kedvezményezettek száma típus alapján megbontva (vállalkozás, önkormányzat, civil szervezet): 20 fő természetes személy**

## 1. Az intézkedés megnevezése: 1.3. Mezőgazdasági termék előállításának és feldolgozásának ösztönzése

- 2. Specifikus cél:** 1. Mikro vállalkozások alapítása, erősítése, 2. Önellátás ösztönzése, 3. Hátrányos helyzetű rétegek felzárkóztatása, 4. Térségi turisztikai kínálat kialakítása, fejlesztése, 6. Helyi értékek és tudás megőrzése, átadása, közösségépítés
- 3. Indoklás, alátámasztás:** A térségben számos természetes személy folytat háztáji gazdálkodást, akik fejlesztenék, bővítenék tevékenységüket, de a jogszabályi előírásoknak való megfelelést legtöbbször anyagi okokból nem tudják biztosítani. Mezőgazdasági termék előállítás és feldolgozás támogatása, illetve új tevékenységek elindításának ösztönzése. Helyi termékek feldolgozottsági szintjének növelése, új helyi termékek megjelenése fontos.

4. **A támogatható tevékenységi területek meghatározása:** épület felújítás, bővítés költsége, eszközök beszerzés, marketing, eljárási, hatósági díjak, ügyvédi költségek, műszaki ellenőr, előírt nyilvánosság biztosításának költsége.
5. **Kiegészítő jelleg, lehatárolás:** A VP Fiatal Gazda Alprogramjában (VP6.1.1) indulás feltételei: 40 évnél fiatalabb, kezdő 6000 STÉ, 5 évnél nem régebben gazdálkodik (4000 Eurós általány támogatás érhető el). Legalább 3000 euro STÉ termelési potenciállal rendelkező mezőgazdasági termelők a VP Mezőgazdasági Termelés és Élelmiszer-feldolgozás valamint a Vidéki Térségek fejlesztése fejezetében pályázhatnak ennél jóval jelentősebb forrásokra.
6. **A jogosultak köre:** a pályázat benyújtásának időpontját megelőző legalább hat hónapnál korábban a megvalósuló fejlesztés helyeként megjelölt – a LEADER HACS tervezési területéhez tartozó településen lakóhellyel vagy tartózkodási hellyel rendelkező természetes személyek, nem főállású őstermelők,  
a pályázat benyújtásának időpontját megelőző legalább hat hónapnál korábban a megvalósuló fejlesztés helyeként megjelölt – a LEADER HACS tervezési területéhez tartozó településen székhellyel vagy telephellyel rendelkező, a 3000 euro STÉ termelési potenciált el nem érő főállású mezőgazdasági termelők, feldolgozók (Annex 1-es termékfeldolgozó is)releváns végzettséggel képzettséggel
7. **A kiválasztási kritériumok, alapelvek:**
- azok az őstermelők, természetes személyek, akik még nem dolgozzák fel saját előállítású termékeiket
  - nem rendelkezik kistermelő engedéllyel
  - termékével helyi, térségi fogyasztói igényeket elégít ki
  - főleg helyi alapanyagok használata a termék előállításához
  - REL, termelőket tömörítő és képviselő helyi vagy regionális szakmai szervezethez való csatlakozás
8. **Tervezett forrás**  
**Beavatkozási területre/intézkedésre allokált forrás:** 37.500.000 Ft  
**Támogatás aránya:** egyösszegű általány  
**Projektméret korlátai:** maximális támogatás 2.500.000 Ft  
**Támogatás módja (hagyományos vagy egyszerűsített költségelszámolás):** Vissza nem térítendő támogatás, egyszerűsített költségelszámolás
9. **A megvalósítás tervezett időintervalluma:** 2016. II. félév-2020. II. félév
10. **Kimeneti indikátorok**  
**A támogatott projektek száma:** 15 db

**A támogatott kedvezményezettek száma típus alapján megbontva (vállalkozás, önkormányzat, civil szervezet):** 10 fő természetes személy/őstermelő, 5 db főállású mezőgazdasági termelő, feldolgozó

## **1. Az intézkedés megnevezése: 2.1. Mintaprogram mélyszegénységben élő emberek önellátó gazdálkodásának elősegítéséhez**

32

2. **Specifikus cél:** 2. Önellátás ösztönzése, 3. Hátrányos helyzetű társadalmi csoportok felzárkóztatása, 6. Helyi értékek és tudás megőrzése, átadása, közösségépítés
3. **Indoklás, alátámasztás:** A térségben folyamatosan csökken a háztáji gazdálkodás, az állattartás pedig szinte teljesen eltűnt. Eközben jellemző a szegénység, a tartós munkanélküliség. Fontos ösztönözni az embereket, hogy legalább a saját erőforrásaikat hasznosítsák, ismerjék fel az önfenntartásban rejlő lehetőségeket.
4. **A támogatható tevékenységi területek meghatározása:** mentori program megvalósítása szakember bevonásával, képzés, vetőmagok beszerzése, eszközbeszerzés – használt is lehet, művelés egyéb költségei ITT a gyakorlati dolgok, előírt nyilvánosság biztosításának költsége.
5. **Kiegészítő jelleg, lehatárolás:** Közmunka programmal és EFOP 1.6 intézkedéssel nem átfedésben, azokhoz kapcsolódva, abban nem megvalósítható programelemekre.
6. **A jogosultak köre:** önkormányzatok, civil szervezetek, egyházak vagy ezek konzorciuma
7. **A kiválasztási kritériumok, alapelvek:**
  - tartós szegénységben élők aránya
  - roma emberek bevonása
  - bevont személyek aránya a település lakónépességéhez képest
  - több település megvalósításában
  - 1 településről csak 1 pályázat nyújtható be

### **8. Tervezett forrás**

**Beavatkozási területre/intézkedésre allokált forrás:** 20.000.000 Ft

**Támogatás aránya:** kedvezményezett járásba besorolt (körmendi járás) településein 85%, a 290/2014. (XI.26.) Korm. rendelet alapján fejlesztendő járásban lévő településeken 90 % (vasvári járás)

**Projektméret korlátai:** maximális támogatás 10.000.000 Ft

**Támogatás módja (hagyományos vagy egyszerűsített költségelszámolás):** Vissza nem térítendő támogatás, hagyományos költségelszámolás, előleg igényelhető

### **9. A megvalósítás tervezett időintervalluma:** 2016. II. félév-2020. II. félév

### **10. Kimeneti indikátorok**



**A támogatott projektek száma: 2 db**

**A támogatott kedvezményezettek száma típus alapján megbontva (vállalkozás, önkormányzat, civil szervezet): 1 db önkormányzat, 1 db egyház**

## **1. Az intézkedés megnevezése: 3.1. Régi, hagyományos szerkezetű prэшázak felújítása**

2. **Specifikus cél:** 3. Hátrányos helyzetű társadalmi csoportok felzárkóztatása, 4. Térségi turisztikai kínálat kialakítása, fejlesztése, 6. Helyi értékek és tudás megőrzése, átadása, közösségépítés
3. **Indoklás, alátámasztás:** A térség épített táji képét, szőlőhegyi arculatát sok helyen a régi prэшázak még ma is őrzik, melyek a Nyugat-Dunántúli népi építészti jellegzetességei. Állapotuk folyamatosan romlik, ezért szükséges ezen épületek megőrzése. A szőlőhegyek komplex fejlesztéséhez nem csak a szőlőművelés, gyümölcstermesztés erősítése, hanem az épületek felújítása is szervesen hozzákapcsolódik, a térség turisztikai attrakciói közé emelhető.
4. **A támogatható tevékenységi területek meghatározása:** előkészítés költségei, épület felújítás költségei, szükséges eljárási, hatósági engedélyek, díjak, ügyvédi költségek, műszaki ellenőr, előírt nyilvánosság biztosításának költsége.
5. **Kiegészítő jelleg, lehatárolás:** -
6. **A jogosultak köre:** önkormányzatok, civil szervezetek, természetes személyek, akiknek a fent jelölt ingatlan saját tulajdonukban van vagy legkésőbb a pályázat benyújtásának időpontjában hosszú távú (min. a projekt fenntartási időszak végéig) bérleti vagy használati szerződéssel rendelkeznek felette
7. **A kiválasztási kritériumok, alapelvek:**
- borona- vagy patics falú vagy zsúpfedeleles pince
  - eredeti formában történő felújítás
  - turisztikai bekapcsolási lehetőség vállalása
8. **Tervezett forrás**
- Beavatkozási területre/intézkedésre allokált forrás:** 30.000.000 Ft
- Támogatás aránya:** kedvezményezett járásba besorolt (körmendi járás) településein 85%, a 290/2014. (XI.26.) Korm. rendelet alapján fejlesztendő járásban lévő településeken 90 % (vasvári járás)
- Projektméret korlátai:** maximális támogatás 2.000.000 Ft
- Támogatás módja (hagyományos vagy egyszerűsített költségelszámolás):** Vissza nem térítendő támogatás, hagyományos költségelszámolás
9. **A megvalósítás tervezett időintervalluma:** 2016. II. félév-2020. II. félév
10. **Kimeneti indikátorok**

**A támogatott projektek száma:** 15 db

**A támogatott kedvezményezettek száma típus alapján megbontva (vállalkozás, önkormányzat, civil szervezet):** 4 db önkormányzat, 4 db civil szervezet, 7 fő természetes személy

**1. Az intézkedés megnevezése: 3.2. Hagyományos, szőlőhegyi művelés fenntartásának támogatása**

2. **Specifikus cél:** 2. Önellátás ösztönzése, 3. Hátrányos helyzetű csoportok felzárkóztatása, 4. Térségi turisztikai kínálat kialakítása, fejlesztése, 6. Helyi értékek és tudás megőrzése, átadása, közösségépítés
3. **Indoklás, alátámasztás:** A térség számos települése rendelkezik külterületi szőlőhegygyel, amelyeken még folyik szőlőművelés, de sok a gondozatlan, elhanyagolt terület is. Célunk, hogy azokat a személyeket támogassuk, akik gondozzák szőlőjüket, és a támogatás során így lehetőségük nyílik tevékenységüket hatékonyabban végezni, esetleg lehetőségük nyílik a támogatás révén szomszédos gazos területek megvásárlása, és újra művelésbe vonása.
4. **A támogatható tevékenységi területek meghatározása:** Az önellátó szőlőhegyi gazdálkodáshoz szükséges eszközök beszerzése, használt is. Területvásárlás járulékos költségei: földkimérés, ügyvédi költségek, földhivatali eljárás díja. Előírt nyilvánosság biztosításának költsége.
5. **Kiegészítő jelleg, lehatárolás:** Az a mezőgazdasági termelő, aki rendelkezik minimum 6000 STÉ-vel pályázhat a VP Kertészeti ágazat fejlesztése (VP4.1.3.) intézkedésben.
6. **A jogosultak köre:** őstermelő vagy természetes személy, akinek a fent jelölt ingatlan saját tulajdonában van vagy legkésőbb a pályázat benyújtásának időpontjában hosszú távú (min. a projekt fenntartási időszak végéig) bérleti vagy használati szerződéssel rendelkezik felette, és aki vállalja, hogy őstermelővé válik a pályázat megvalósításának végére
7. **A kiválasztási kritériumok, alapelvek:**
  - rendelkezik legalább 1500 m<sup>2</sup> gondozott szőlő és gyümölcsös ágban művelt szőlőhegyi területekkel, akár több helyrajzi számon is az Akciócsoport területén
  - szőlőterület aránya nagyobb, mint gyümölcsösé
  - eddig nem használt szőlő és gyümölcsös ágban nyilvántartott területek művelésbe vonásra kerülnek
  - őshonos gyümölcsfák telepítése

**8. Tervezett forrás**

**Beavatkozási területre/intézkedésre allokált forrás:** 10.000.000 Ft

**Támogatás aránya:** kedvezményezett járásba besorolt (körmendi járás) településein 70%, a 290/2014. (XI.26.) Korm. rendelet alapján fejlesztendő járásban lévő településeken 70% (vasvári járás)

**Projektméret korlátai:** maximális támogatás 500.000 Ft

**Támogatás módja (hagyományos vagy egyszerűsített költségelszámolás):** Vissza nem térítendő támogatás, hagyományos költségelszámolás,

9. **A megvalósítás tervezett időintervalluma:** 2016. II. félév-2020. II. félév

#### 10. Kimeneti indikátorok

**A támogatott projektek száma:** 20 db

**A támogatott kedvezményezettek száma típus alapján megbontva (vállalkozás, önkormányzat, civil szervezet):** 20 fő természetes személy

### 1. Az intézkedés megnevezése: 4.1. Települések fedett szabadtéri közösségi tereinek kialakítása

2. **Specifikus cél:** 1. Mikro vállalkozások alapítása, erősítése, 3. Térségi turisztikai kínálat kialakítása, fejlesztése, 6. Helyi értékek és tudás megőrzése, átadása, közösségépítés
3. **Indoklás, alátámasztás:** Olyan fedett szabadtéri közösségi színterek kialakítása támogatható, amelynek köszönhetően lehetőség teremődik a szabadidő hasznos eltöltésére, ismeretszerzésre a helyi értékek megőrzésére és bemutatására, hagyomány ápolására. A fejlesztés hozzájárul a közösségépítéshez, illetve a települések turisztikai vonzerejének javításához. Ezek a helyszínek alkalmat adnak a faluközösség fejlődésének újszerű programok rendezésével, közös élmény átélésével.
4. **A támogatható tevékenységi területek meghatározása:** szabadtéren kialakított építményekhez (pl.: pajta, kemence, fedett színpad) kapcsolódó előkészítés költségei, építési költségek, eljárási, hatósági díjak, ügyvédi költségek, műszaki ellenőr díja, előírt nyilvánosság biztosításának költsége. Ebben a formában berendezési tárgyak, egyéb eszközök beszerzése nem támogatható.
5. **Kiegészítő jelleg, lehatárolás:** Szabadtéri közösségi célú támogatáshoz hasonló támogatási lehetőség nincs másik operatív programban. A Vidékfejlesztési Program A vidéki térségek kisméretű infrastruktúrájának és alapvető szolgáltatásainak fejlesztése / VP-6-7.4.1.1-16 számú felhívás kiegészítője.
6. **A jogosultak köre:** önkormányzat, civil szervezet, egyház
7. **A kiválasztási kritériumok, alapelvek:**
  - szférák közti együttműködés keretében valósul meg, a pályázatot benyújtó szervezet legalább egy szervezettel/ személlyel együttműködik és az erről szóló együttműködési megállapodást a pályázatához mellékelve benyújtásra kerül

- A beruházás a LEADER térségben székhellyel, telephellyel rendelkező vállalkozással kerül megvalósításra.
- A pályázó vállalja, hogy a fenntartási időszakban évente legalább 2 eseményt vállal, amelynek helyszíne a fejlesztés helyszíne.
- Településenként csak egy pályázat támogatható, nem önkormányzati pályázó esetén rendelkeznie kell a települési önkormányzat támogató nyilatkozatával. Önkormányzat pályázó esetén a fejlesztés megvalósításáról szóló képviselő testületi határozatát szükséges mellékelni.
- Nagyobb önrész biztosítása, több település, vagy településen belül szférák között).

#### 8. Tervezett forrás

**Beavatkozási területre/intézkedésre allokált forrás:** 70.000.000 Ft

**Támogatás aránya:** kedvezményezett járásba besorolt (körmendi járás) településein 85 %, a 290/2014. (XI.26.) Korm. rendelet alapján fejlesztendő járásban lévő településeken 90 % (vasvári járás)

**Projektméret korlátai:** maximális támogatás 2.800.000 Ft

**Támogatás módja (hagyományos vagy egyszerűsített költségelszámolás):** Vissza nem térítendő támogatás, hagyományos költségelszámolás,

#### 9. A megvalósítás tervezett időintervalluma: 2016. II. félév-2020. II. félév

#### 10. Kimeneti indikátorok

**A támogatott projektek száma:** 25 db

**A támogatott kedvezményezettek száma típus alapján megbontva (vállalkozás, önkormányzat, civil szervezet):** 5 db önkormányzat, 20 db civil szervezet

### 1. **Az intézkedés megnevezése: 5.1. Innovatív gyermek és ifjúsági programsorozat megvalósítása**

- 2. Specifikus cél:** 2. Önellátás ösztönzése, 3. Hátrányos helyzetű társadalmi csoportok felzárkóztatása 6. Helyi értékek és tudás megőrzése, átadása, közösségépítés
- 3. Indoklás, alátámasztás:** A térségben élő fiatalok körében nagy az elvándorlás, a munkavállalás miatt sokan nagyvárosokba költöznek. A vidéki élet a fiatalok szemében leértékelődött. Szeretnénk a még helyben élő fiatalok körében valami fajta szemléletformálást elérni. Ennek egyik lehetséges eszköze, ha megismertetjük őket hagyományaikkal, kézműves mesterségekkel, hagyományos vidéki gazdálkodással. A szemléletformálás alkalmat adhat a generációk közötti tudásátadás számára is. A program hozzájárul a helyi kompetenciák fejlesztéséhez, települések humán kapacitásának növeléséhez, akár a fiatalok helyben tartásával.

4. **A támogatható tevékenységi területek meghatározása:** Innovatív programsorozatok támogatása, mely hátrányos helyzetű fiatalok bevonásával, képzések, hagyományőrző programok szervezésére révén népszerűsíti a hagyományos vidéki gazdálkodást és a kézműves mesterségeket: képzéshez, programokhoz kapcsolódó előadói díjak, eszközbeszerzés, alapanyagköltség, szakmai megvalósításhoz kapcsolódó útiköltség, előírt nyilvánosság biztosításának költsége. A program időtartama 1 év.
5. **Kiegészítő jelleg, lehatárolás:** Ilyen célú támogatáshoz hasonló támogatási lehetőség nincs másik operatív programban.
6. **A jogosultak köre:** önkormányzat, civil szervezet, egyház
7. **A kiválasztási kritériumok, alapelvek:**
- Minél komplexebb és innovativitást is felmutató pályázatok
  - generációk közötti tudásátadás biztosítása
  - hátrányos helyzetű rétegek bevonása

#### 8. Tervezett forrás

**Beavatkozási területre/intézkedésre allokált forrás:** 20.000.000 Ft

**Támogatás aránya:** kedvezményezett járásba besorolt (körmendi járás) településein 85 %, a 290/2014. (XI.26.) Korm. rendelet alapján fejlesztendő járásban lévő településeken 90 % (vasvári járás)

**Projektméret korlátai:** maximális támogatás 2.000.000 Ft

**Támogatás módja (hagyományos vagy egyszerűsített költségelszámolás):** Vissza nem térítendő támogatás, hagyományos költségelszámolás. Előleg igényelhető max. 25%

9. **A megvalósítás tervezett időintervalluma:** 2016. II. félév-2018. II. félév

#### 10. Kimeneti indikátorok

**A támogatott projektek száma:** 10 db

**A támogatott kedvezményezettek száma típus alapján megbontva (vállalkozás, önkormányzat, civil szervezet):** 5 db önkormányzat, 4 db civil szervezet, 1 db egyház

### 1. Az intézkedés megnevezése: 5.2. A Vasi Hegyhát-Rábamente leginnovatívabb ifjúsági kezdeményezése

2. **Specifikus cél:** 2. Önellátás ösztönzése, 3. Hátrányos helyzetű társadalmi csoportok felzárkóztatása, 6. Helyi értékek és tudás megőrzése, átadása, közösségépítés
3. **Indoklás, alátámasztás:** A térségben élő fiatalok körében nagy az elvándorlás, a munkavállalás miatt sokan nagyvárosokba költöznek. A vidéki élet a fiatalok szemében leértékelődött. Szeretnénk a még helyben élő fiatalok körében valami fajta szemléletformálást elérni. Ennek egyik lehetséges eszköze, ha megismertetik őket hagyományainkkal, kézműves mesterségekkel,

hagyományos vidéki gazdálkodással. A szemléletformálás eleme lehet így a generációk közötti tudásátadás. A program hozzájárul a helyi kompetenciák fejlesztéséhez, települések humán kapacitásának növeléséhez, akár a fiatalok helyben tartásával.

4. **A támogatható tevékenységi területek meghatározása:** A pályázati kiírás 5.1. intézkedés révén létrejött leginkább újszerű és továbbvihető ifjúsági kezdeményezések fenntartása. Innovatív programsorozatok támogatása, mely hátrányos helyzetű fiatalok bevonásával, képzések, hagyományőrző programok szervezésévé révén népszerűsíti a hagyományos vidéki gazdálkodást és a kézműves mesterségeket: képzéshez kapcsolódó előadói díjak, eszközbeszerzés, alapanyagköltség, szakmai megvalósításhoz kapcsolódó útiköltség, előírt nyilvánosság biztosításának költsége.
5. **Kiegészítő jelleg, lehatárolás:** Hasonló támogatási lehetőség nincs másik operatív programban.
6. **A jogosultak köre:** önkormányzat, civil szervezet, egyház
7. **A kiválasztási kritériumok, alapelvek:**
  - A pályázati kiírás 5.1. intézkedésében foglalt innovatív programsorozat eredményes végrehajtása, eredményeinek bemutatása és a program folytatásának szükségességének bemutatása a bevont fiatalok szemszögéből (kisfilm vagy rövid szöveges bemutatás)
  - Helyi fiatalok bevonásának intenzitása a program tervezés és megvalósulása során

#### 8. Tervezett forrás

**Beavatkozási területre/intézkedésre allokált forrás:** 3.000.000 Ft

**Támogatás aránya:** kedvezményezett járásba besorolt (körmendi járás) településein 85 %, a 290/2014. (XI.26.) Korm. rendelet alapján fejlesztendő járásban lévő településeken 90 % (vasvári járás)

**Projektméret korlátai:** maximális támogatás 1.000.000 Ft

**Támogatás módja (hagyományos vagy egyszerűsített költségelszámolás):** Vissza nem térítendő támogatás, hagyományos költségelszámolás.

9. **A megvalósítás tervezett időintervalluma:** 2019. I. félév-2020. II. félév

#### 10. Kimeneti indikátorok

**A támogatott projektek száma:** 3 db

**A támogatott kedvezményezettek száma típus alapján megbontva (vállalkozás, önkormányzat, civil szervezet):** 1 db önkormányzat, 1 db civil szervezet, 1 db egyház

**1. Az intézkedés megnevezése: 5.3. „Ki-Mit-Tud” - sorozat az esélyegyenlőség jegyében**

- 2. **Specifikus cél:** 3. Hátrányos helyzetű társadalmi csoportok felzárkóztatása, 6. Helyi értékek és tudás megőrzése, átadása, közösségépítés
- 3. **Indoklás, alátámasztás:** A Vasi Hegyhát-Rábamente területén élők nagy része hátrányos helyzetűnek mondható, már csak a területi besorolás alapján is. A hátrányos helyzet az iskolai végzettségben, jövedelmi viszonyokban, foglalkoztatás hiányában is tapasztalható. Ezzel az intézkedéssel célunk egymás tudásának, tehetségének megismerése, az összetartozás és az elfogadás erősítése.
- 4. **A támogatható tevékenységi területek meghatározása:** Tehetségkutató helyi rendezvény megszervezése. Hirdetés, lebonyolítás, technikai feltételek, vendéglátás költsége, előírt nyilvánosság biztosításának költsége.
- 5. **Kiegészítő jelleg, lehatárolás:** Hasonló támogatási lehetőség nincs másik operatív programban.
- 6. **A jogosultak köre:** önkormányzat, civil szervezet
- 7. **A kiválasztási kritériumok, alapelvek:**
  - Olyan rendezvény támogatható, amely lehetőséget biztosít a településen élő előadók/fellépők/csoportok műsorának bemutatására.
  - A pályázó vállalja a tehetségkutató rendezvény helyi szintű lebonyolítását a pályázati kiírásban szereplő tematika, programelemek megadásával.
  - 1 településről 1 rendezvény szervezése támogatható

**8. Tervezett forrás**

**Beavatkozási területre/intézkedésre allokált forrás:** 10.200.000 Ft

**Támogatás aránya:** átalány

**Projektméret korlátai:** maximális támogatás 200.000 Ft

**Támogatás módja (hagyományos vagy egyszerűsített költségelszámolás):** Vissza nem térítendő támogatás, egyszerűsített költségelszámolás

**9. A megvalósítás tervezett időintervalluma:** 2016. II. félév-2018. II. félév

**10. Kimeneti indikátorok**

**A támogatott projektek száma:** 51 db

**A támogatott kedvezményezettek száma típus alapján megbontva (vállalkozás, önkormányzat, civil szervezet):** 41 db önkormányzat, 10 db civil szervezet

**1. Az intézkedés megnevezése: 5.4. Térségi „Ki-Mit-Tud” - az esélyegyenlőség jegyében /Parasztolimpia térségi szintű megrendezése**

2. **Specifikus cél:** 3. Hátrányos helyzetű társadalmi csoportok felzárkóztatása, 6. Helyi értékek és tudás megőrzése, átadása, közösségépítés
3. **Indoklás, alátámasztás:** A Vasi Hegyhát-Rábamente területén élők nagy része hátrányos helyzetűnek mondható, már csak a területi besorolás alapján is. A hátrányos helyzet az iskolai végzettségben, jövedelmi viszonyokban, foglalkoztatás hiányában is tapasztalható. Ezzel az intézkedéssel célunk egymás tudásának, tehetségének megismerése, az összetartozás és az elfogadás erősítése.
4. **A támogatható tevékenységi területek meghatározása:** Össztérségi, a Vasi Hegyhát-Rábamente egész területét felölelő Tehetségkutató rendezvény/Parasztolimpia megszervezése. Hirdetés, lebonyolítás, technikai feltételek, vendéglátás költsége célcsoport útiköltsége, célcsoport személyi jellegű költsége. Népi játékok, eszközök beszerzése, előírt nyilvánosság biztosításának költsége.
5. **Kiegészítő jelleg, lehatárolás:** Hasonló támogatási lehetőség nincs másik operatív programban.
6. **A jogosultak köre:** önkormányzat, civil szervezet
7. **A kiválasztási kritériumok, alapelvek:**
  - A pályázó vállalja a tehetségkutató térségi rendezvény megszervezését az 5.3. intézkedés keretében megvalósuló helyi rendezvények nyerteseinek részvételével/Parasztolimpia megszervezését.
  - Rendezéshez szükséges infrastrukturális, személyi feltételekkel és megfelelő tapasztalattal rendelkezik.
8. **Tervezett forrás**

**Beavatkozási területre/intézkedésre allokált forrás:** 1.800.000 Ft

**Támogatás aránya:** kedvezményezett járásba besorolt (körmendi járás) településein 85 %, a 290/2014. (XI.26.) Korm. rendelet alapján fejlesztendő járásban lévő településeken 90 % (vasvári járás)

**Projektméret korlátai:** maximális támogatás 1.800.000 Ft

**Támogatás módja (hagyományos vagy egyszerűsített költségelszámolás):** Vissza nem térítendő támogatás, hagyományos költségelszámolás
9. **A megvalósítás tervezett időintervalluma:** 2019. I. félév-2020 II. félév
10. **Kimeneti indikátorok**

**A támogatott projektek száma:** 1 db



**A támogatott kedvezményezettek száma típus alapján megbontva (vállalkozás, önkormányzat, civil szervezet): 1 db önkormányzat**

**1. Az intézkedés megnevezése: 6.1. Helyi turisztikai emberek szakmai képzése**

- 2. Specifikus cél:** 3. Hátrányos helyzetű társadalmi csoportok felzárkóztatása, 4. Térségi turisztikai kínálat kialakítása, fejlesztése, 5. Összehangolt térségi kommunikáció és marketing, 6. Helyi értékek és tudás megőrzése, átadása, közösségépítés
- 3. Indoklás, alátámasztás:** A Vasi Hegyhát-Rábamente területén nincsenek olyan képzett szakemberek, akik az idelátogató turistáknak be tudnák mutatni településüket, annak környezetét, nevezetességeit. Szükséges tehát ilyen emberek képzése és foglalkoztatása, hogy ne csak passzív, hanem aktívan kommunikáló, környezetét, örökségét értékelni tudó térség fogadja az idelátogatót.
- 4. A támogatható tevékenységi területek meghatározása:** turisztikai csoportvezető szakmai képzésen való részvétel és bértámogatás évente csökkenő intenzitással, előírt nyilvánosság biztosításának költsége.
- 5. Kiegészítő jelleg, lehatárolás:** GINOP 7. prioritás
- 6. A jogosultak köre:** önkormányzat, civil szervezet, turisztikai vállalkozás
- 7. A kiválasztási kritériumok, alapelvek:**

- turisztikai attrakcióval rendelkező település pályázhat

**8. Tervezett forrás**

**Beavatkozási területre/intézkedésre allokált forrás:** 90.000.000 Ft

**Támogatás aránya: képzés:** kedvezményezett járásba besorolt (körmendi járás) településein 85 %, a 290/2014. (XI.26.) Korm. rendelet alapján fejlesztendő járásban lévő településeken 90 % (vasvári járás)

**Bér:** 1. év kedvezményezett járásba besorolt (körmendi járás) településein 85 %, a 290/2014. (XI.26.) Korm. rendelet alapján fejlesztendő járásban lévő településeken 90 % (vasvári járás)

**2. év 60%, 3. év 30%**

**Projektméret korlátai:** maximális támogatás 4.500.000 Ft

**Támogatás módja (hagyományos vagy egyszerűsített költségelszámolás):** Vissza nem térítendő támogatás, hagyományos költségelszámolás

**9. A megvalósítás tervezett időintervalluma:** 2016. I. félév-2020 II. félév

**10. Kimeneti indikátorok**

**A támogatott projektek száma: 20 db**

**A támogatott kedvezményezettek száma típus alapján megbontva (vállalkozás, önkormányzat, civil szervezet):** 12 db önkormányzat, 6 db civil szervezet, 2 db turisztikai vállalkozó

## **1. Az intézkedés megnevezése: 6.2. A kerékpáros turizmus feltételeinek megteremtése**

2. **Specifikus cél:** 1. Mikro vállalkozások alapítása, erősítése, 3. Hátrányos helyzetű társadalmi csoportok felzárkóztatása, 4. Térségi turisztikai kínálat kialakítása, fejlesztése, 5. Összehangolt térségi kommunikáció és marketing, 6. Helyi értékek és tudás megőrzése, átadása, közösségépítés
3. **Indoklás, alátámasztás:** A természet közeli turisztikai ágazatokban jelentős potenciál rejlik. Egyre elterjedtebbek a komplex kerékpár-turisztikai rendszerek. A kerékpáros turizmushoz kapcsolódó infrastruktúra azonban kiépítetlen: a meglévő rövid kerékpárútszakaszok nem alkotnak egységes és egybefüggő kerékpárút hálózatot, megoldatlan a forgalmasabb szakaszokon. A viszonylag sűrű településszerkezet és a kerékpározásra alkalmas mellékúthálózat, a domborzat, a nagy kiterjedésű erdők, a vizes területek mind vonzó környezetet teremt a kerékpáros turizmusnak.  
Ezért fontos lenne egy olyan térségi kerékpárút kijelölése, engedélyeztetése, amely egyrészt egy útvonalra felfűzi a térség nevezetességét, látnivalóit, másrészt pedig kapcsolódik más térségek útvonalához. Mindezek mellett fontos a kiszolgáló infrastruktúra megteremtése is.
4. **A támogatható tevékenységi területek meghatározása:** fórumok szervezése, kiadvány készítése- szerkesztés és nyomdai költségek, engedélyek, hatósági díjak, tervezési költségek, kapcsolódó eszközbeszerzés, berendezések, személyi jellegű ráfordítás, útiköltség, előírt nyilvánosság biztosításának költsége. 3-4 év a program időtartama.
5. **Kiegészítő jelleg, lehatárolás:** GINOP 7 intézkedéseiben nem pályázható tevékenységek megvalósítása
6. **A jogosultak köre:** civil szervezet
7. **A kiválasztási kritériumok, alapelvek:**
  - megfelelő szakmai referencia
  - korábbi turisztikai programcsomag kialakítás több partner bevonásával

## **8. Tervezett forrás**

**Beavatkozási területre/intézkedésre allokált forrás:** 20.000.000 Ft

**Támogatás aránya:** kedvezményezett járásba besorolt (körmendi járás) településein 85 %, a 290/2014. (XI.26.) Korm. rendelet alapján fejlesztendő járásban lévő településeken 90 % (vasvári járás)

**Projektméret korlátai:** maximális támogatás 20.000.000 Ft

**Támogatás módja (hagyományos vagy egyszerűsített költségelszámolás):** Vissza nem térítendő támogatás, hagyományos költségelszámolás. Előleg igényelhető, max. 25%

**9. A megvalósítás tervezett időintervalluma:** 2016.II. félév-2018 II. félév

**10. Kimeneti indikátorok**

**A támogatott projektek száma: 1 db**

**A támogatott kedvezményezettek száma típus alapján megbontva (vállalkozás, önkormányzat, civil szervezet): 1 db civil szervezet**

## **1. Az intézkedés megnevezése: 6.3. Térségi kerékpárúthoz kapcsolódó kisléptékű fejlesztések**

**2. Specifikus cél:** 1. Mikro vállalkozások alapítása, erősítése, 3. Hátrányos helyzetű társadalmi csoportok felzárkóztatása, 4. Térségi turisztikai kínálat kialakítása, fejlesztése, 5. Összehangolt térségi kommunikáció és marketing, 6. Helyi értékek és tudás megőrzése, átadása, közösségépítés

**3. Indoklás, alátámasztás:** A Vasi Hegyhát-Rábamente területe gazdag épített, természeti és kulturális örökséggel rendelkezik, különféle turisztikai szolgáltatók is megtalálhatóak. A térség földrajzi elhelyezkedése kiválóan alkalmas a kerékpáros turizmusnak, ezért fontos lenne kerékpárutak kijelölése, engedélyeztetése, ezeket kiszolgáló infrastruktúra megteremtése.

**4. A támogatható tevékenységi területek meghatározása:** kerékpárúthoz kapcsolódó kisléptékű fejlesztések, pl.: kerékpártároló, beálló, szemetes, műszaki ellenőr, előkészítés költségei, hatósági engedélyek, díjak költségei, előírt nyilvánosság biztosításának költsége

**5. Kiegészítő jelleg, lehatárolás:** GINOP 7 intézkedéseiben nem pályázható tevékenységek megvalósítása

**6. A jogosultak köre:** önkormányzatok, civil szervezetek

**7. A kiválasztási kritériumok, alapelvek:**

- a település kapcsolódjon a 6.2. intézkedés keretében kidolgozott, térségi szintű kerékpárútvonalhoz
- a megálló turisztikai attrakció közelében létesüljön

**8. Tervezett forrás**

**Beavatkozási területre/intézkedésre allokált forrás:** 37.500.000 Ft

**Támogatás aránya:** kedvezményezett járásba besorolt (körmendi járás) településein 85 %, a 290/2014. (XI.26.) Korm. rendelet alapján fejlesztendő járásban lévő településeken 90 % (vasvári járás)

**Projektméret korlátai:** maximális támogatás 1.500.000 Ft

**Támogatás módja (hagyományos vagy egyszerűsített költségelszámolás):** Vissza nem térítendő támogatás, hagyományos költségelszámolás.

9. A megvalósítás tervezett időintervalluma: 2019.I. félév-2020 II. félév

10. Kimeneti indikátorok

A támogatott projektek száma: 25 db

A támogatott kedvezményezettek száma típus alapján megbontva (vállalkozás, önkormányzat, civil szervezet): 20 db önkormányzat, 5 civil szervezet

**1 Az intézkedés megnevezése: 6.4. Komplex turisztikai program csomagok összeállítása Vasi Hegyhát - Rábamente településein**

- 2 **Specifikus cél:** 4. Térségi turisztikai kínálat kialakítása, fejlesztése, 5. Összehangolt térségi kommunikáció és marketing, 6. Helyi értékek és tudás megőrzése, átadása, közösségépítés
- 3 **Indoklás, alátámasztás:** A Vasi Hegyhát-Rábamente területe gazdag turisztikai adottságokkal rendelkezik épített, természeti és kulturális örökséggel egyaránt valamint a különféle turisztikai szolgáltatók is megtalálhatóak. A térségben jelentős a falusi turizmus, a vízi turizmus, a vallási turizmus a lovas turizmus megléte, viszont hiányzik a megfelelő marketing tevékenység, amely lehetővé tenné az ide érkező turisták hosszabb ideig történő itt tartózkodását. Ezért fontos, hogy az adottságokat külső szemmel is látó, az egyes szereplőket összefogni tudó szervezet elindítsa az együttműködés folyamatát. Komplex turisztikai csomagok, programajánlók meglétével a térség egységesen tud megjelenni a turisztikai piacon.
- 4 **A támogatható tevékenységi területek meghatározása:**
- 5 **Kiegészítő jelleg, lehatárolás:** Az intézkedést a GINOP 7 prioritás Turizmusfejlesztés tevékenységéhez kapcsolódva tervezzük megvalósítani
- 6 **A jogosultak köre:** Vasi Hegyhát - Rábamente Közhasznú Turisztikai Egyesület
- 7 **A kiválasztási kritériumok, alapelvek:**  
A térségi csomag ajánlat összeállításba bevonásra kerülnek a térség turisztikai szakemberei.

11. Tervezett forrás

**Beavatkozási területre/intézkedésre allokált forrás:** 25. 000. 000 Ft

**Támogatás aránya:** 85/90%,

**Projektméret korlátai:**

**Támogatás módja (hagyományos vagy egyszerűsített költségelszámolás):** Vissza nem térítendő támogatás, hagyományos költségelszámolás

12. A megvalósítás tervezett időintervalluma: 2017 I. félév-2020 II. félév

13. Kimeneti indikátorok

A támogatott projektek száma: 1 db

A támogatott kedvezményezettek száma típus alapján megbontva (vállalkozás, önkormányzat, civil szervezet): 1 db civil szervezet

**1. Az intézkedés megnevezése: 7.1. Egymást erősítő, elmaradottságot konzerváló területi folyamatok megtörése**

**2. Specifikus cél:** 2. Önellátás ösztönzése, 6. Helyi értékek és tudás megőrzése, átadása, közösségépítés

**3. Indoklás, alátámasztás:** LEADER térségünk települései közül a körmendi járás kedvezményezett járásba besorolt a vasvári járás pedig fejlesztendő járásba tartozik. Egyes településeken jelentősen csökken a fiatalok száma magas az inaktív népesség aránya továbbá jelentős a kisebbség aránya. A hátrányos helyzetben lévő szereplők (szegénységben élők, fogyatékkal élők, nők, idősek, pályakezdők, stb.) helyzetbe hozásával, egyenlő esélyeik megteremtésével kapcsolatban.

Segíteni szeretnénk a térség szükségleteihez igazodó képzéseket; a fiatalok munkába állását ösztöndíjprogrammal; a munkaképes korúak részére szemléletformáló képzések megvalósítását; az 55 év felettiiek részvételével a vidéki identitás programok elindítását visszaállítását kézműves, művészeti, néptánc, népzene, programok és képzések indítását minden korosztály számára; szakmai műhelymunkákat; közösségépítő egyéb programok megvalósítását.

**4. A támogatható tevékenységi területek meghatározása:**

- Térségi mintaprogram megvalósítása, kedvezőtlen szocinál demográfiai folyamatok megtörése érdekében.
- Humán kapacitás helyben tartása és erősítése érdekében itt képzések, tanulmányok, fiatalok pályorientációja
- 50 év feletti munkavállalók számára képzések biztosítása (előzetes igény felmérés alapján)
- GYESRŐL gyedről visszatérők rész munkaidős, távmunka ösztönzése, saját vállalkozás indításának ösztönzése
- Generációk közötti kapcsolat teremtés

**8 Kiegészítő jelleg, lehatárolás:** Az intézkedést az EFOP 1.7 – es Egymást erősítő, elmaradottságot konzerváló területi folyamatok megtörése intézkedéséhez kapcsolódóan kívánjuk megvalósítani.

**9 A jogosultak köre: A program koordinátora a Vasi Hegyhát - Rábamente Közhasznú Turisztikai Egyesület együttműködve önkormányzattal/civil szervezettel.**

**10 A kiválasztási kritériumok, alapelvek:**

**11 Tervezett forrás**

**Beavatkozási területre/intézkedésre allokált forrás:** 60.000.000 Ft

**Támogatás aránya:**100 %,

**Projektméret korlátai:**

**Támogatás módja (hagyományos vagy egyszerűsített költségelszámolás):** Vissza nem térítendő támogatás, hagyományos költségelszámolás

**A megvalósítás tervezett időintervalluma:** 2017 II. félév-2019 II. félév

#### 1. Kimeneti indikátorok

**A támogatott projektek száma:** 1 db

**A támogatott kedvezményezettek száma típus alapján megbontva (vállalkozás, önkormányzat, civil szervezet):** 1 db civil szervezet

## 8.2 Együttműködések

**Tervezett térségek közötti együtt működések:**

### 1. Projekt megnevezés: „Mi kő Vasban? „

**Az együttműködések tervezett tématerületei:** Az eltelt időszakban a Vas megyei Vidékfejlesztési Fórum keretében már kialakultak az együttműködés kezdeti lépései. A továbbiakban együttműködve a vas megyei LEADER akciócsoportokkal (Nyugat Kapuja HACS, Sághegyalja LEADER, Órség Határok nélkül LEADER, Pannon Térségfejlesztő) és szakági szereplőkkel, mint a Vas megyei Turizmus Szövetség (mint megyei térségi TDM szervezet), Órségi Nemzeti Parkkal, Irottkő Natúrparkkal közösen, egész Vas megyére kiterjedő területi lefedettséggel rendelkezünk. Közös akarattal Vas megyei belső turisztikai, fogyasztói szemléletformálói és integrációs, információs programot indítana az UTIRO Térségfejlesztő Egyesület. Ehhez a programhoz csatlakozni kíván egyesületünk is. Szeretnénk közösen ismertté, megközelíthetővé, megfoghatóvá tenni a megye lakói és vendégei számára a megye, így általa minden LEADER térségének a helyi érték kínálatát, ezzel is fogyasztókat hozva az érték előállítók portájára.

**Specifikus cél:** 4, Térségi turisztikai kínálat kialakítása, fejlesztése,5, Összehangolt térségi kommunikáció és marketing, 6, Helyi értékek és tudás megőrzése, átadása, közösségépítés

**Indoklás alátámasztás:** Felismerés előzménye az, hogy a megyén belül jól megfogalmazott igény van a jó turisztikai megyei kínálatra, de az nincs kidolgozva, brand-be építve, rendezvény és értéktárba tömörítve és bemutatva a megye lakossága részére. A vidék turisztikai kínálat, a „mágnesek” –en kívül (Bük, Sárvár) nem ismert eléggé még megyén belül sem, pedig a belső megyei turizmus képes lenne több embert megmozdítani a helyi érték rendezvényekre, mint wellness vendéget kihozni a rövid hétvégre pontosan csak a „mágnesek”-hez a megyébe érkező turistákból. Ezzel a programmal képesek lehetnénk belső fogyasztást generálni a saját értékeinkre, s értelmet nyer a megyei tájszólásunk a; „ Mi kő Vasban? „

## Az együttműködés tervezett tématerületei:

### 2. Projekt megnevezés: VHR&PANTER: AMBRÓZI PROJEKT

**Az együttműködések tervezett tématerületei:** A tervezési időszak teret adott az együttműködési lehetőségek feltérképezésére. Egyesületünk a szomszédos Pannon Térségfejlesztő egyesülettel összefogásban kíván kialakítani egy, a turisztikai fejlesztésre irányuló programot. Ennek apropója, hogy a Vasi Hegyhát-Rábamente egyesület területén található az országszerte rhododendonjairól híres Jeli arborétum, melynek létrehozója gróf Ambrózi-Migazzi Lajos. Ambrózi kert található Tanakajdon, és Az együttműködés célja a két látványosság összekapcsolásával olyan témaút kialakítása, ahol az egyes települések arculatukban is mutatják az együttműködés meglétét.

**Specifikus cél:** 4, Térségi turisztikai kínálat kialakítása, fejlesztése, 6, Helyi értékek és tudás megőrzése, átadása, közösségépítés

**Indoklás alátámasztás:**

**Az együttműködés tervezett tématerületei:**

### 1) Projekt megnevezés HACS Akadémia

**Az együttműködések tervezett tématerületei:** - több témakörben képzések

- 2) Tanulmányutak – nemzetközi LEADER gyakorlatok közös megismerése
- 3) Regionális Tematikus Fórumok (átfogó témákban, pl. ifjúság, helyi termék, szoc. szövetkezetek..stb.)
- 4) Közös monitoring tevékenységek
- 5) Közös kommunikációs aktivitások (pl. közös értékelő kiadványok, LEADER napok..stb.)
- 6) Negyedévenkénti találkozók

**Specifikus cél:**

**Indoklás alátámasztás:**

**Az együttműködés tervezett tématerületei:**

## 8.3 A stratégia megvalósításának szervezeti és eljárási keretei

A Vasi Hegyhát - Rábamente Közhasznú Turisztikai Egyesületet 2011. május 27-én hozták létre a Körment és Vasvár térségében működő turisztikai szolgáltatók, önkormányzatok és civil szervezetek, azzal a céllal, hogy a létrejövő új desztináció átgondolt, egységes megjelenítése révén a vendégforgalom növekedjen, a jelenleg jellemzően átutazó turistákat, a térség kínálatának összekapcsolásával, többnapos itt tartózkodásra ösztönözzék.

2014 év elején elindult a korábbi LEADER-térségek újraszervezése, átstrukturálása a 2014-2020 közötti programozási időszak vidékfejlesztési feladatainak-ellátásának érdekében. Az új szabályozás szerint egy

megyéhez tartozó településeket összefogó, húszezer fős lakosságát meghaladó, tájegységi, illetve járási határok mentén szerveződő tervezési egységeknek kellett létre jönniük.

Körmend és Vasvár térségének polgármesterei úgy döntöttek, hogy együtt kívánják elindítani ezt a tervezési folyamatot. Körmend város – mivel a 10.000 főt meghaladja a lakossága – nem részesülhet majd a vidékfejlesztési támogatásokból, de fontosnak tartja, hogy részt vegyen a partnerségben a térségi együttműködés elősegítése érdekében. A feladat koordinálását a Vasi Hegyhát-Rábamente Közhasznú Turisztikai Egyesület vállalta fel.

2014. március 5-én 47 település 22.896 lakosát képviselve adta be a Vasi Hegyhát-Rábamente Egyesület a helyi fejlesztési stratégiához kapcsolódó tervezési terület előzetes elismerése iránti kérelmet a Vidékfejlesztési Minisztériumhoz.

Az Irányító Hatóság 2014. április 15-én elfogadta az egyesület kérelmét, elismerve a 47 települést tervezési egységként. Ezt követően a Minisztérium jelezte a Vasi Hegyhát-Rábamente Egyesület felé, hogy 4, területileg szomszédos település nem csatlakozott ez idáig egyik előzetesen elismert LEADER akciócsoporthoz sem. Időközben a 4 szóban forgó település önkormányzata benyújtotta csatlakozási szándékát a Vasi Hegyhát-Rábamente Egyesület által képviselt területi egységhez. Az egyesület 2014. március 8-án tartott éves közgyűlése úgy döntött, hogy elfogadja Viszák, Felsőmarác, Szaknyér, Hegyhátszentmárton települések csatlakozását a tervezési területhez, ezzel a terület településlistája 51-re, a lakosság szám pedig 23.498 főre nőtt.

Az eddigi tevékenységünk elsősorban a térség turisztikai célú összefogása, valamint az ilyen irányú fejlesztési elképzeléseinek koordinálása és megvalósítása volt. Alapszabályunk módosítása 2015. december 10. napjától hatályos, amely így már tartalmazza a vidékfejlesztési feladatok ellátásához szükséges célokat és feladatokat, valamint megfelel a jelenlegi új Polgári Törvénykönyvnek.

Egyesületünk tagságában megtalálhatóak a LEADER térség önkormányzatai, továbbá a településekről vállalkozások, civil szervezetek, magánszemélyek. Alapszabály szerint az egyesület legfőbb szerve a közgyűlés, amely a tagok összessége, jelenleg 68 tag. A tagok közül 21 önkormányzat, 12 civil szervezet, 20 vállalkozás és 13 magánszemély valamint kettő kulturális intézmény. Az egyes szférák százalékos megoszlása: 30,43 % köz szféra, 17,40 % civil, 31,88 % vállalkozói szféra és 20,29 % magánszemély.

A Közgyűlés hatáskörébe tartozik többek között az Alapszabály elfogadása és módosítás, a vezető tisztségviselők, a Döntéshozó Bizottság tagjainak megválasztása, visszahívása, az éves költségvetés és tagdíj elfogadása, az éves beszámoló elfogadása, a Felügyelő Bizottság tagjainak megválasztása és visszahívása, Szervezeti és Működési Szabályzat jóváhagyása.

Az Egyesület elnöksége öt tagú testület. Az elnökség egy elnökből, egy alelnökből, egy titkárból és 2 fő további elnökségi tagból áll. A Döntéshozó testület feladatait is az egyesület elnöksége látja el. Az Elnökségben a szférák aránya: 40% vállalkozói szféra, 20% civil szféra és 40% közsztvéra.



Az Elnökség látja el az Egyesület ügyvezetését. Az egyesület elnöke vezeti az elnökség munkáját, ellenőrzi az egyesület tevékenységét, gazdálkodását, munkáltatói jogkört gyakorol.

Az Elnökségnek az összetétele megfelel a 1303/2013/EU rendelet 32. cikk (2) bekezdés b) pontjának.

#### **A HACS feladatai:**

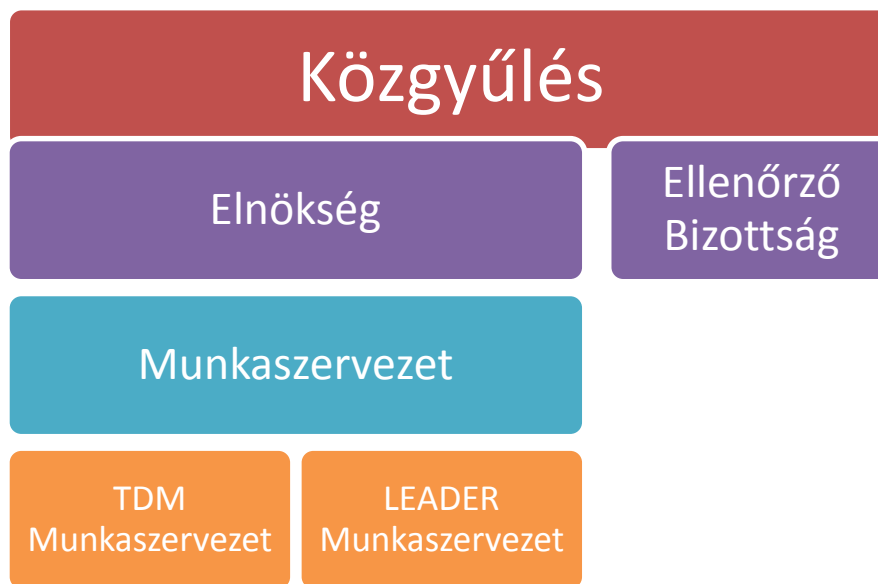
- a helyi szereplők fejlesztési és végrehajtási kapacitásainak kiépítése, beleértve a projektirányítási képességeik fejlesztését is,
- a hátrányos megkülönböztetéstől mentes és átlátható kiválasztási eljárás és objektív kritériumok kidolgozása a pályázatok kiválasztásához, amelyek elkerülik az összeférhetetlenséget, a holtteher vagy helyettesítő hatást, ugyanakkor biztosítják, hogy a kiválasztási döntések során a szavazatok legalább 50%-át állami vagy önkormányzati költségvetési gazdálkodó szervnek nem minősülő partnerek adják. Írásos kiválasztási eljárás nem folytatható,
- a pályázatok kiválasztása során a kiválasztási kritériumok összeállítása és súlyozása által összhang biztosítása a közösségvezérelt fejlesztési stratégiával, valamint a támogatás szükségességének (a pályázó ennek hiányában nem lenne képes megvalósítani a projektet) mérlegelése,
- pályázati felhívások vagy folyamatban lévő projektbenyújtási eljárás előkészítése és közzététele, beleértve a kiválasztási kritériumok meghatározását és súlyozását – megfelelő időtartam biztosításával,
- támogatási kérelmek befogadása és értékelése,
- pályázatok kiválasztása és a támogatás összegének rögzítése, továbbá a jóváhagyás előtt a javaslatok benyújtása a Kifizető Ügynökséghez a támogathatóság végső ellenőrzése céljából,
- a közösségvezérelt HFS és a támogatott műveletek végrehajtásának monitoringja, és az adott stratégiához kapcsolódó egyedi értékelési tevékenységek – független szereplő általi – végrehajtása.

A Helyi Fejlesztési Stratégiák megvalósítása során a HACS-oknak lehetőségük van azonos típusú, kisléptékű fejlesztések közös pályázatban való meghirdetésére (a 16.3, 16.5 vagy 16.9 aljocím mintájára).

A Helyi Akciócsoportok maguk is pályázhatnak a többi Operatív Program forrásaira. HACS működési költsége egyéb támogatások elnyerése esetén sem csökken.

Az állami támogatások átláthatóságára vonatkozó EU Közösségi szabályoknak való megfelelés érdekében HACS-ok és munkaszervezeteik a 19.1 és 19.4 aljogcímen kapott támogatásokat az egyéb forrásból szerzett vagy gazdálkodási tevékenységből elért bevételeiktől elkülönítetten kötelesek kezelni és nyilvántartani.

**Vasi Hegyhát - Rábamente Közhasznú Turisztikai Egyesület**  
**Szervezeti felépítése**



Az egyesület adminisztratív ügyintézését a munkaszervezet látja el. A munkaszervezet az egyesület ügyviteli, adminisztratív szervezete, az egyesület tevékenységét segítő iroda. Szervezeti felépítése, feladatai, létszáma az egyesület tevékenységeihez igazodóan változhat.

A munkaszervezeten belül két szervezeti egység működik.

a) **Turisztikai Desztináció Menedzsment Munkaszervezet**

**Feladata:**

- 1) ellátja a turisztikai desztináció menedzsment tevékenységhez kapcsolódó és annak működésével összefüggő ügyviteli, adminisztratív, operatív és kommunikációs feladatokat.
- 2) elvégzi az turisztikai desztináció menedzsment tevékenységhez kötődő szakmai feladatok adminisztrációját, koordinációját.

**b) Leader Munkaszervezet**

**Feladata:**

- 1) Ellátja a 2014-2020-as időszakra vonatkozóan a fejlesztési területen a vidékfejlesztési tevékenységhez kapcsolódó és annak működéssel összefüggő ügyviteli, adminisztratív, operatív és kommunikációs feladatokat.
- 2) Elvégzi 2014-2020-as időszakra vonatkozóan a fejlesztési területen a vidékfejlesztési tevékenységhez kötődő szakmai feladatok adminisztrációját, koordinációját.

**LEADER Munkaszervezet leírása**

**Petz Emese**

Munkakör: vidékfejlesztési munkaszervezet vezető

Ellátandó feladatkör: munkaszervezet vezető

Közvetlen felettese: egyesület elnöke

Heti 40 órában Leader munkaszervezet vezetőként végzi el a program megvalósításához szükséges feladatokat. 2007 júliusa óta folyamatosan részt vesz a Leader programok megvalósításában, az Órtorony Közhasznú Egyesületnél számlakezelő referensként, majd a Vasi Órtorony Közhasznú Egyesületnél támogatási kérelemkezelőként, 2014 óta pedig munkaszervezet vezetőként. Közgazdász végzettséggel és mérlegképes könyvelői képzettséggel rendelkezik. Projekt vezetői és koordinátori kompetenciákkal rendelkezik.

**Németh Kurimai Hajnalka**

Munkakör: vidékfejlesztési munkatárs

Ellátandó feladatkör: vidékfejlesztési feladatok

Közvetlen felettese: egyesület elnöke

Havi 40 órában, vidékfejlesztési munkatársként segíti a stratégia megvalósítását. Közgazdász egyetemi végzettséggel, és mérlegképes könyvelői képzettséggel rendelkezik. A LEADER+ program megvalósításáért felelt a Vasi hegyhát akciócsoport területén, majd a következő Leader folyamat kezdetén a Göcsej-Hegyhát Leader Akciócsoportnál dolgozott. Tapasztalattal rendelkezik hazai és nemzetközi pályázatok tervezése, elkészítése, projektmenedzsment és a pénzügyi elszámolás terén is. Minden résztvevőről elmondható, hogy jó kommunikációs képességekkel rendelkezik, és ügyfélbarát szemlélettel bír.

Az egyesület elnöke, **Zágorhidi Czigány Ákos** is részt vállal a feladatokból. Vezetői tapasztalattal rendelkezik, 1995 óta foglalkozik vidékfejlesztési és közösségi projektek előkészítésével, fejlesztésével

és megvalósításával. 2015 novemberétől az MNVH Vas megyei területi felelőse, ahol fő feladata a megyei szereplők informálása a vidékfejlesztés aktuális kérdéseiről, hálózatépítés, szereplők közötti koordináció. Ez a munka is segíti a Leader program tervezése során a területek közötti együttműködési lehetőségek megtalálást.

Mivel a helyi akciócsoporthoz alapvetően két, korábban önálló (majd részben önálló) területi egységet ölel fel, ezért az ügyintézés szempontjából szükséges 2 iroda fenntartása. Az egyesület Körömségi városában rendelkezik irodával, mely jelenleg alkalmas a program megvalósítására. Emellett szükségessé válik egy iroda a Vasi hegyhát területén is, melynek helyszíne Oszkó. Itt a Hegypásztor Kör tulajdonában lévő Községi Házban bérel az egyesület irodát. A körömségi iroda alapterülete 30 m<sup>2</sup>. Az irodában található vezetékes telefon, számítógép, többfunkciós nyomtató (nyomtató, fénymásoló, szkennelő) internet, wifi csatlakozás is elérhető. Az ügyfelek fogadására alkalmas tér is kialakításra került a helységben. Az iratok tárolására az iroda mögött található raktárhelység bizonyul alkalmasnak. Az Oszkóban bérelt irodahelység alapterülete 15 m<sup>2</sup>. Az irodában itt is található vezetékes telefon, számítógép, többfunkciós nyomtató (nyomtató, fénymásoló, szkennelő) internet, wifi csatlakozás is elérhető. Az ügyfelekkel való személyes kapcsolattartásra kiválóan alkalmas, lehetőség van az iratok egy részének tárolására itt is.

#### 8.4. Kommunikációs terv

Kommunikációnk révén a térségben élő felnőtt lakosságot szeretnénk megszólítani. Természetes személyeket, akik vállalkozást indítanának, szőlőműveléssel foglalkoznak, vállalkozókat, akik fejlesztenék tevékenységüket. Az önkormányzatokat és civil szervezeteket a települési közösség fejlesztésébe, hátrányos helyzetű emberek felzárkóztatásába, turisztikai fejlesztésekbe kívánjuk bevonni. A célcsoportokat alapvetően e-mailen és honlapunkon keresztül tájékoztatjuk. A stratégia tervezése során workshopok tartásával tesszük ismertté a célcsoport minden tagja számára a kialakított intézkedéseinket.

Személyes konzultációra is nyílik lehetőség irodánkban, ahol minden hétköznap megtalálhatóak vagyunk. A konzultációra nem csak a tervezés, hanem a megvalósítás teljes szakaszában is lehetőség van. Munkatársaink személyesen, telefonon és e-mail-ben is elérhetőek. A munkaszervezet tevékenységének, a Helyi Fejlesztési Stratégia kommunikálásának, innovatív projektgenerálásnak, együttműködések ösztönzésének kiváló helyet ad az egyesület honlapján működő Leader almenü.

A Vidékfejlesztési Program egyéb pályázati lehetőségeit is megjelenítjük honlapunkon.

A HACS dokumentumaihoz és a HACS-ról szóló információkhoz a honlapon lehet hozzáférni. Ha valakinek a felcsatolt dokumentumokhoz kapcsolódóan észrevétele lenne, azt személyesen az irodákban, telefonon, e-mail-ben vagy postai úton is megteheti, a honlapon található elérhetőségek valamelyikén. Ezekre a beérkezést követő legrövidebb időn belül kívánunk reagálni, válaszunkat valamelyik kommunikációs csatornán eljuttatva az észrevételt tevőnek. Ennek során a beérkezett és elküldött leveleket megőrizzük.

A kommunikáció biztosításának elsődleges felelőse a munkaszervezet vezetője. Az ő munkáját az elnök, és a munkaszervezet más munkatársai is segítik.

Fontosabb, a térség egészét érintő eseményekről a célcsoportot a helyi és megyei írott és elektronikus sajtóban is nyilvánossá tesszük.

	2016	2017	2018	2019	2020
Kommunikációs tevékenység ütemterve	honlap és iroda működtetése	honlap és iroda működtetése	honlap és iroda működtetése	honlap és iroda működtetés	honlap és iroda működtetés
Kommunikációs tevékenység pénzügyi terve					

## 8.5. Monitoring és értékelési terv

**Figyelem: A 8.5 fejezetet a végleges HFS benyújtásához szükséges kidolgozni.**

## 9. Indikatív pénzügyi terv

Ebben a fejezetben a HFS fejlesztési és a HACCS működés és animáció forrásfelhasználásának ütemezését mutassák be az alábbi táblázatok kitöltésével. A táblázatban a tervezett kötelezettségvállalást jelenítsék meg. A HACCS működési és animációs költségei nem haladhatják meg az IH által az egyes HFS-ek megvalósítására megítélt forrás 15%-át. A sorok száma bővíthető. A táblázatban a teljes közpénzt (EU és nemzeti társfinanszírozás összege) szerepeltessék. A táblázatokat Excel formátumban is töltsék ki a mellékelt sablonban és külön fájlként nyújtsák be.

**Figyelem: HACCS működési és animációs forrásfelhasználásának ütemezését a végleges HFS benyújtásához szükséges kidolgozni.**

(54)

### A HFS fejlesztési forrásfelhasználásának ütemezése (millió Ft)

Ssz.	Az intézkedések megnevezése	2016	2017	2018	2019	2020	Összesen	%
1.1.	Nem mezőgazdasági mikro vállalkozások támogatása	18	54		18		90	18
1.2.	Nem mezőgazdasági mikro vállalkozás indításának támogatása		39		21		60	12
1.3.	Mezőgazdasági termék előállításának és feldolgozásának ösztönzése		25		12,5		37,5	7,5
2.1.	Mintaprogram mélyszegénységben élő emberek önellátó gazdálkodásának elősegítéséhez		20				20	4
3.1.	Régi, hagyományos szerkezetű préházak felújítása		20		10		30	6
3.2.	Hagyományos szőlőhegyi művelés fenntartásának támogatása		1,2		0,8		10	2
4.1.	Települések fedett szabadtéri közösségi tereinek kialakítása	14	42		14		70	14
5.1.	Innovatív gyermek és ifjúsági programsorozat megvalósítása		20				20	4

5.2.	A Vasi Hegyhát-Rábamente leginnovatívabb ifjúsági kezdeményezése			<b>3</b>			<b>3</b>	<b>0,6</b>
5.3.	„Ki-Mit-Tud”- sorozat az esélyegyenlőség jegyében		<b>10,2</b>				<b>10,2</b>	<b>2,04</b>
5.4.	Térségi „Ki-Mit-Tud” - az esélyegyenlőség jegyében/Parasztolimpia térségi szintű megrendezése				<b>1,8</b>		<b>1,8</b>	<b>0,36</b>
6.1.	Helyi turisztikai emberek szakmai képzése „Hegyhát Referens”		<b>90</b>				<b>90</b>	<b>18</b>
6.2.	A kerékpáros turizmus feltételeinek megteremtése		<b>20</b>				<b>20</b>	<b>4</b>
6.3.	Térségi kerékpárúthoz kapcsolódó kisléptékű fejlesztések				<b>37,5</b>		<b>37,5</b>	<b>7,5</b>

#### A HACS működési és animációs forrásfelhasználásának ütemezése (millió Ft)

	Forrás: EMVA LEADER 19.4 alintézkedés					
	2016	2017	2018	2019	2020	Összesen
Működési költségek						
Animációs költségek						
Egyéb tervezett bevételek <sup>2</sup>						
Összesen						

<sup>2</sup> Pl. tagdíj, önkormányzati hozzájárulás stb.

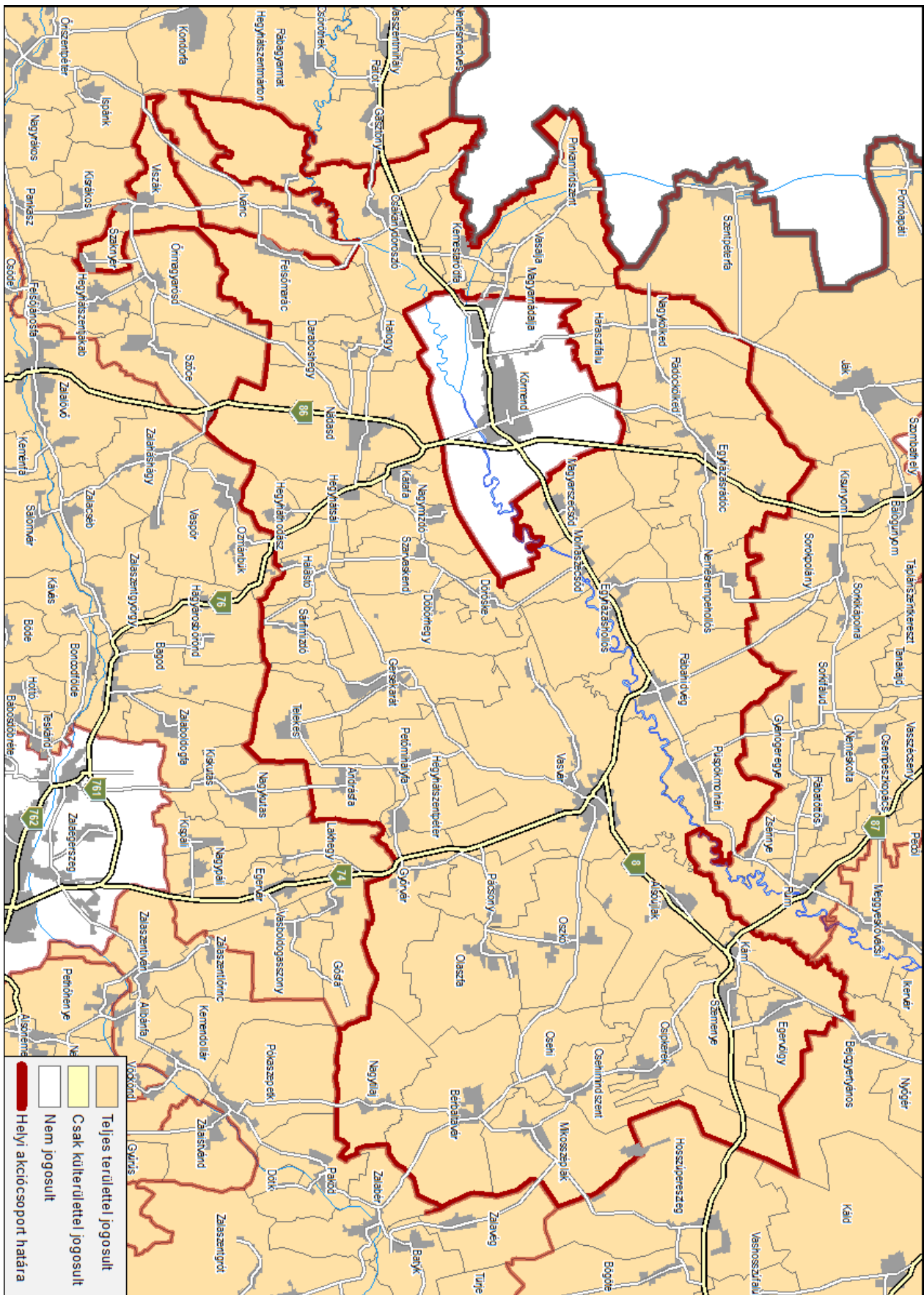
## Kiegészítő információk

### Mellékletek

1. Térkép a Vasi Hegyhát - Rábamente Közhasznú Turisztikai Egyesület Területéről
2. LEADER HACS lakónépessége
3. A Vasi Hegyhát - Rábamente Közhasznú Turisztikai Egyesület elnökségének tagjai
4. A Vasi Hegyhát - Rábamente Közhasznú Turisztikai Egyesület Ellenőrző bizottságának tagjai



# 1. Térkép a Vasi Hegyhát - Rábamente Közhasznú Turisztikai Egyesület Területéről



## 2. LEADER HACS Lakónépessége

### LEADER HACS Lakónépessége 2015. január 1.

Sorszám	Település	Járás	Lakónépesség	Nemzetiségi Önkormányzat
1.	Alsóújlak	Vasvári	594	
2.	Andrásfa	Vasvári	236	
3.	Bérbaltavár	Vasvári	531	roma
4.	Csákánydoroszló	Körmendi	1 757	
5.	Csehi	Vasvári	238	
6.	Csehimindszent	Vasvári	360	
7.	Csipkerek	Vasvári	326	
8.	Daraboshegy	Körmendi	91	
9.	Döbörhegy	Körmendi	111	
10.	Döröske	Körmendi	80	
11.	Egervölgy	Vasvári	329	
12.	Egyházashollós	Körmendi	556	
13.	Egyházasrádóc	Körmendi	1 291	
14.	Felsőmarác	Körmendi	227	
15.	Gersekarát	Vasvári	639	
16.	Gyórvár	Vasvári	585	roma
17.	Halastó	Körmendi	80	
18.	Halogy	Körmendi	255	
19.	Harasztifalu	Körmendi	157	
20.	Hegyháthodász	Körmendi	166	
21.	Hegyhátsál	Körmendi	154	
22.	Hegyhátszentmárton	Körmendi	57	
23.	Hegyhátszentpéter	Vasvári	113	
24.	Kám	Vasvári	395	
25.	Katafa	Körmendi	352	
26.	Kemestaródfa	Körmendi	205	
27.	Magyarnádalja	Körmendi	199	
28.	Magyarszecsőd	Körmendi	445	
29.	Mikosszéplak	Vasvári	305	
30.	Molnaszecsőd	Körmendi	418	
31.	Nádasd	Körmendi	1 308	
32.	Nagykölked	Körmendi	142	
33.	Nagymizdó	Körmendi	110	
34.	Nagytilaj	Vasvári	116	
35.	Nemesrempehollós	Körmendi	295	
36.	Olaszfa	Vasvári	370	roma
37.	Oszkó	Vasvári	637	
38.	Pácsony	Vasvári	293	
39.	Petőmihályfa	Vasvári	209	
40.	Pinkamindszent	Körmendi	156	
41.	Püspökmolnári	Vasvári	848	
42.	Rábahídvég	Vasvári	1 022	
43.	Rádóckölked	Körmendi	292	
44.	Sárfimizdó	Vasvári	78	
45.	Szaknyér	Körmendi	49	
46.	Szarvaskend	Körmendi	199	

47.	Szemenye	Vasvári	320	
48.	Telekes	Vasvári	516	
49.	Vasalja	Körmendi	317	
50.	Vasvár	Vasvári	4 266	roma
51.	Viszák	Körmendi	240	

### 3. A Vasi Hegyhát - Rábamente Közhasznú Turisztikai Egyesület elnökségének tagjai

Tisztség	Név	Képviselt Szféra
Elnök:	Zágorhidi Czigány Ákos	Vállalkozói szféra
Alelnök:	Birkásné Méhes Éva	Vállalkozói szféra
Titkár	Korbacsics Anna	Civil szféra
Elnökségi Tag:	Kovács János,	Köz szféra
Elnökségi Tag:	Dr. Szabó Barna	Köz szféra

### 4. A Vasi Hegyhát - Rábamente Közhasznú Turisztikai Egyesület Ellenőrző bizottságának tagjai:

Tisztség	Név	Képviselt Szféra
Elnök	Tóth Balázs	Köz szféra
Tag	Dr. Fukszberger Balázs	Vállalkozói szféra
Tag	Körmendy-Szalai Mónika	Civil szféra