

Vasi Hegyhát – Rábamente

LEADER Akciócsoport

Helyi Fejlesztési Stratégia
2014 – 2020



Jövőképünk:

*„A Vasi Hegyhát – Rábamente Akciócsoport az
élhető és élő kistelepülések térsége.”*

Tartalom

Vezetői összefoglaló	2
1. A Helyi Fejlesztési Stratégia hozzájárulása az EU2020 és a Vidékfejlesztési Program céljaihoz	2
2. A stratégia elkészítésének módja, az érintettek bevonásának folyamata	4
3. A Helyi Fejlesztési Stratégia által lefedett terület és lakosság meghatározása.....	9
4. Az akcióterület fejlesztési szükségleteinek és lehetőségeinek elemzése	10
4.1 Helyzetfeltárás.....	10
4.2 A 2007-2013-as HVS megvalósulásának összegző értékelése, következtetések	19
4.3 A HFS-t érintő tervezési előzmények, programok, szolgáltatások	21
4.4 SWOT.....	25
4.5 Fejlesztési szükségletek azonosítása	26
5. Horizontális célok	28
5.1 Esélyegyenlőség.....	28
5.2 Környezeti fenntarthatóság.....	29
6. A HFS integrált és innovatív elemeinek bemutatása.....	30
7. A stratégia beavatkozási logikája	31
7.1 A stratégia jövőképe.....	31
7.2 A stratégia célhierarchiája	32
8. Cselekvési terv.....	34
8.1 Az intézkedések leírása.....	34
8.2 Együttműködések.....	58
8.3 A stratégia megvalósításának szervezeti és eljárási keretei.....	59
8.4. Kommunikációs terv	64
8.5. Monitoring és értékelési terv	65
9. Indikatív pénzügyi terv	67
Kiegészítő információk	1
Mellékletek.....	1

Vezetői összefoglaló

„A Vasi Hegyhát – Rábamente Akciócsoport az élhető és élő kistelepülések térsége.” Ez a jövőkép a vezérgondolata a Helyi Vidékfejlesztési Stratégiánknak, melynek célja a települések fenntartható - a helyi természeti, kulturális, társadalmi, gazdasági, környezeti adottságain és meglévő humánerőforrásán alapuló - fejlesztéseinek megvalósítása.

A Helyi Fejlesztési Stratégia megalkotása során a területre jellemző *adottságok szolgálták az alapot.*

Ezek alapvetően a következők:

- 51 település (Vasvár kisváros és 50 kistelepülés) két járás területéről
- A Vasvári járás a „fejlesztendő”, a Körmendi a „kedvezményezett” besorolásba tartozik
- A Vasvári járás települései 2015 decembere óta a „szabad vállalkozási zónába” tartoznak
- A 2014-2020-as időszakban a térségben megpályázható keretösszeg: 486.200.000 Ft.

A stratégia megalkotása során a következő helyi problémák megoldására kerestük a választ:

1. Kevés helyi munkalehetőség, kevés helyi vállalkozás.
2. Széles a hátrányos helyzetűek köre.
3. Előregedő kistelepülések, a fiatalok helyben maradása nem jellemző.
4. A klasszikus vidéki önellátás szinte már egyáltalán nem működik, ezek egykori színterei (kiskertek, szőlőhegyek) elhanyagoltak.
5. Számos pontszerű turisztikai fejlesztés történt az előző időszakban, de ezek megfelelő működtetése gyakran nem megoldott, és térségi turisztikai csomagokban kínálásuk nem működik.

A stratégia meghatározásánál nagy figyelmet fordítottunk a helyi fejlesztési igények megismerésére, azok beépítésére. Kialakított intézkedéseink teljes mértékben a helyi gyengeségek mérséklését, swot elemzésünkben feltüntetett erősségeinkre és lehetőségeinkre alapozott fejlesztések megvalósítását eredményezi.

1. A Helyi Fejlesztési Stratégia hozzájárulása az EU2020 és a Vidékfejlesztési Program céljaihoz

Stratégiánk fő célja, hogy az elkövetkező években segítse a térségben élő emberek életét, életkörülményeinek javítását, a hátrányos helyzetben lévők pozitív megítélését, a vállalkozások megerősítését, ezáltal is megteremtve a lehetőséget a vidéken élők helyben boldogulásához, mely a Vidékfejlesztési Programban is nagy hangsúlyt kap.

Az EU2020 stratégia inkluzív növekedéséhez járul hozzá stratégiánk a térségben élő emberek körében tapasztalható nagyfokú szegénység visszaszorítása érdekében megalkotott mintaprogramunkkal.

Célunk: Helyi értékekre és tudásra épülő identitás megerősítése, társadalmi befogadás, hátrányos helyzetű rétegek felzárkóztatása.

- a hátrányos helyzetű emberek, fiatalok lássanak alternatívát a helyben maradáshoz: Ezt magánszemélyek esetében első lépésként a saját házuk környékének gondozásával, művelésbe vonásával, szőlőhegyen gazdálkodók eszközszükségleteinek támogatásával szeretnénk elérni. Civil szervezetek bevonásával a fiatalok számára is bemutatjuk a vidéki életben rejlő „gazdasági” lehetőségeket. A hagyományos mesterségek megismerésével, azok innovatív alkalmazásával akár piacképes tudás is szerezhető. A tudás átadás mellett fontos a fiatalok együttműködése, rejtett tudásaik, képességeik feltérképezése, a tehetségek felkarolása. Az alapok elsajátítása, a gazdálkodás folyamatos fenntartásával érhető el a következő szint, az őstermelőként való gazdálkodás, amikor az önellátás szintjét meghaladva akár értékesítésre is tudnak termelni a lakosok. Ezen cél megvalósítása hozzájárul a mélyszegénységben élő emberek életminőségének javításához, új perspektíva kerül életükbe.

A vállalkozások versenyképességének fokozása, a foglalkoztatás növelése, a gazdasági növekedést segítő helyi és térségi fejlesztések az EU2020 és a Vidékfejlesztési Program prioritásaihoz igazodva.

Célunk: Helyi gazdasági potenciál erősítése.

- Mikro-, kis- és középvállalkozások kiemelt fejlesztése, differenciált segítése / versenyképesség javítása, termelési és jövedelembiztonság. Támogatást nyújtunk helyi vállalkozások elindításához, meglévők tevékenységének erősítéséhez, legyen az ipari vagy szolgáltató jellegű, helyi mezőgazdasági termelőknek, hogy tevékenységüket kiszélesíthessék. A vidékfejlesztési programot kiegészítendő a 3.000 EUR STÉ üzemméret alatti mezőgazdasági tevékenységet végző vállalkozásokat is szeretnénk támogatni.
- A helyi termelők, vállalkozások, turisztikai szolgáltatók összekapcsolása, különböző turisztikai csomagok kialakítása a gyengén iparosodott térség egyik legnagyobb gazdasági húzóereje lehet. A térség gazdag szellemi, kulturális, történelmi és épített örökségei sajnos szinte még mindig a vidék kihasználatlan kincsei. A turisztikai szereplők tevékenységének összekapcsolásával, turisztikai programcsomagok kialakításával, a kerékpáros túrázás feltételeinek megteremtésével a térség turisztikai potenciáinak minél hatékonyabb, de szelíd kiaknázását reméljük.

2. A stratégia elkészítésének módja, az érintettek bevonásának folyamata

A Helyi Fejlesztési Stratégia megalkotásánál fontos a széles társadalmi párbeszéd megteremtése, biztosítani kell a széles nyilvánosság információhoz való hozzájutását a helyi tervezési folyamatban. Ennek egyik legjobb eszköze web oldalunk, ahol folyamatosan tájékoztatjuk az érdeklődőket. Stratégiánk összeállításakor a 2015-ben 8 alkalommal megtartott fórumokon elhangzott javaslatokat vettük ki indulási alapnak.

A közösség bevonása érdekében több módszer is alkalmazásra került. Folyamatosan történt a projektötletek gyűjtése. A Tervező Csoport által kialakított intézkedések az egyesület minden tagjának kiküldésre kerültek véleményezésre a közgyűlés előtt. 2016. február és április hónapokban fórumokat szerveztünk. Ezekon személyes találkozási lehetőséget biztosítunk polgármesterek, vállalkozók, civil szervezetek, magánszemélyek számára. A workshop forma azért hatékony, mert a szereplők közvetlenül is megismerhetik egymás elképzeléseit, fejlesztéseiket akár már a tervezés időszakában is összehangolhatják. Emellett a közös találkozókon a beszélgetések során új elképzelések is szülehetnek, amelyek életképes ötletekké nőhetik ki magukat. Lehetőséget biztosítunk személyes konzultációra is, irodánkban minden hétköznap megtalálhatóak vagyunk, emellett munkatársaink telefonon és e-mail-ben is elérhetőek. A nehezebben bevonható közösségeknek, településeknek személyes konzultációt biztosítunk a helyszínt felkeresve.

A stratégia megalkotása során nem tervezünk több kérdés soros kérdőívek kiküldését, mivel tapasztalataink szerint a kérdőívek alkalmazásánál nem megfelelő a hatékonyság. Alacsony a visszaküldött kérdőívek száma, hiányosak a válaszok, nem feltétlenül a területet, problémát leginkább ismerő ember tölti ki.

A tervezés része még az innovatív projektgenerálás, együttműködések ösztönzése a honlapon lévő partnerkereső feltöltésével. A honlapon ez a menü pont arra ad lehetőséget, hogy a hozzánk beérkező projekt adatlapokat a szélesebb nyilvánosság is megismerhesse. Ezáltal az érdeklődők, megismerhetik egymás fejlesztési elképzeléseit, de akár egymás projektjeit összekapcsolva egy nagyobb fejlesztésbe is bele kezdhetnek közös erővel, amely hosszabb távon tudna igazán érvényesülni.

A térségünkben a közös gondolkodás elindítása a 2015. év tervezési időszakában 8 LEADER tájékoztató fórum és képzés került megtartásra, amelyek témaköre a következők voltak:

- Az elfogadott Vidékfejlesztési Program és forrásainak ismertetése
- A LEADER tervezés folyamatának bemutatása
- A résztvevők fejlesztési terveinek megismerése volt a célunk

A tájékoztatókon a meghívottakkal ismertettük az elfogadott vidékfejlesztési programot, ennek alapján átfogó képet kaphattak a vidékfejlesztési program által kínált lehetőségekről. Ismertetésre került a

LEADER tervezés folyamata. Ezen információk birtokában átbeszélték az eddigi tapasztalataikat és megjelöltek egységes közös fejlődési irányokat és az új lehetőségeknek megfelelően feltérképezésre kerültek egyes mikro térségeket érintő együttműködési elképzelések is. A fórunsorozatokon többféle fejlesztési elképzelés is elhangzott.

A Hegyhát, munkahelyekben szegény, nagyfokú, közel 10%-os munkanélküliséggel küzd. Ezzel szemben a meglévő munkáltatók a megfelelő szakképzettségű emberek hiányára panaszkodnak. Fontos lenne olyan programok elindítása, mely segít a szakképzett fiatalok helyben maradását növelni, a fiatalok munkához való hozzáállását javítani. Szükséges lenne a teljes területen turisztikai szakemberek képzésére, akik a területükön, lakhelyükön található turisztikai attrakciókat képesek szakszerűen, turistabarát módon bemutatni.

A fejlesztési elképzelések között a Hegyháton nagy hangsúlyt kap a szőlőhegyek fejlesztése. Jelenleg 8-10 olyan önkormányzat van a Hegyháton, akik településük fejlesztésében komoly szerepet szánnak a szőlőhegyeknek. A Hegyháti Borbarát Körben több mint 40 gazda együttgondolkodása indult el az elmúlt években arról, hogy miként lehet erősíteni a szőlőhegyi gazdálkodás közösségi alapjait. Mindezek nyomán a Hegyháti szőlőhegyek fejlesztését szolgáló térségi projektek kidolgozása a LEADER programban nagyon fontos lenne. Ez megalapozója lehet a későbbiekben térségi közmunka mintaprogram elindításában, fókuszban a szőlőhegyi elhanyagolt területek revitalizációjával. Ebben a témában felmerült az önkormányzatok, gazdák, és hátrányos helyzetű emberek részvételével működő szociális szövetkezet létrehozása, amely már termelő- és szolgáltató tevékenységet is végez az erre alkalmas szőlőhegyi területeken.

Ezeket túl a használaton kívüli ingatlanok bevonásával az alábbi fejlesztési területek összekapcsolására nyílik mód:

Emberi erőforrás fejlesztés: hátrányos helyzetű emberek megélhetésének komplex támogatása, foglalkoztathatóságuk fejlesztése, társadalmi beilleszkedésük segítése.

Vidékfejlesztés: a munkahely-teremtésen túl mezőgazdaság (tájfajta gyümölcsök termesztése, gyógynövény, szőlő, zöldség) állattartás (hagyományos fajták külterjes módon) és helyi termék előállítás (az előállított alapanyagok feldolgozása és értékesítése révén). Mezőgazdasági utak rendbetétele, zártkerti ingatlanok művelésbe vonása.

Turizmus- és gazdaságfejlesztés: szőlőhegyi értékek (táj, gyümölcsösök, külterjes állattartás, prэшázak, stb.) rehabilitációja, majd kiejánlása turisztikai célcsoportok felé. Kézműipari tevékenységek elindítása, helyi ajándéktárgyak és használati tárgyak előállításával, piacra juttatásával

Megújuló energia előállítás és hasznosítás: elsősorban a bozóttal benőtt, beerdősült területek kitisztításából nyert biomassza révén.

Szerte a térségben működnek szálláshelyek, melyek nagy része az előző időszaknak köszönhetően került kialakításra. Azonban kialakításuknál az egyéb szolgáltatásaik fejlesztése már nem történt meg. Kiegészítő szolgáltatások fejlesztésével hozzájárulunk a térség turisztikai potenciáljának fejlesztéséhez. Szálláshelyek komfortfokozatának növelése, látogatók fogadásához kerti kiülők, kemencék kialakítása, helyi termékkóstoló vendég váróasztal.

A Helyi Fejlesztési Stratégia tervezet megvitatása kapcsán a térségben fórunsorozatot indítottunk. A témában összesen öt tájékoztató került megtartásra, melynek témái a következők voltak:

- Helyi Fejlesztési Stratégia tervezet ismertetése, megvitatása
- A résztvevők fejlesztési terveinek megismertetése

Személyes konzultáció a térség település vezetőivel: Ezen alkalmak keretében az egyes települések fejlesztési elképzeléseit szeretnénk megismerni valamint tájékoztatást nyújtottunk az önkormányzatok által megpályázható tervezett LEADER pályázati kiírások körének átbeszélése.

A fórumuk célja az volt, hogy az előzetes tájékoztatókon elhangzott javaslatokból, fejlesztési elképzelésekből és személyes konzultációk alapján elkészült stratégia, megvalósítható lesz e a térségünkben.

A résztvevők fel tették kérdéseiket, pontosításra kerültek az intézkedések. Egységesen elmondható, hogy a turizmushoz és vállalkozás fejlesztéshez kapcsolódó intézkedéseket jó lehetőségnek és szükségesnek is tartják a térség számára.

A munkában fontos szerepe van a tervezést koordináló csoportnak, amely megválasztásánál szem előtt tartottuk, hogy a térség egésze képviseltesse magát, illetve a szférák szerinti megosztást is.

A Helyi Fejlesztési Stratégia megalkotásába bevonásra került az egyesület elnöksége és munkaszervezete is. Az elnökségtagjai közül is többen részt vettek már stratégia tervezésben, Leader folyamatokban, pályázatokban.

Az elmúlt tíz évben a munkaszervezet két dolgozója is aktív szerepet vállalt a területi LEADER programok kialakításában.

A Helyi Fejlesztési Stratégia tervezésben részt vevők:

- Zágorhidi Czigány Ákos a Vasi Hegyhát Rábamente elnöke, 1995-2001-ig a Hegypásztor Kör elnöke, majd ügyvezetője 2015-ig. Tevékenyen részt vesz a térséget érintő vidékfejlesztési

program kidolgozásában, helyi és térségi komplex turisztikai, örökségvédelmi fejlesztések előkészítésében és megvalósításában. 2013-ban az év vidékfejlesztője díjban részesült. Jelenleg a Magyar Nemzeti Vidéki Hálózat (MNVH) vas megyei referense. (elnök)

- Birkásné Méhes Éva a Vasi Hegyhátat érintő Leader tervezésekben eddig mindig részt vett. Pályázóként is nagy tapasztalattal rendelkezik, hiszen számos agrár és Leader fejlesztést hajtott végre. (elnökségi tag)
- Fukszberger Imre 25 éve látja el Csehimindszent község vezetését. 2000 óta a vasvári kistérségi társulás elnöke. 2005 óta részt vesz a Vasi Hegyhátat érintő Leader programok tervezésében. Nagy tapasztalattal rendelkezik a hátrányos helyzetű csoportokkal foglalkozó programok megvalósításában, amely tervezési területünkön különösen fontos. A Vasi Hegyhát, majd a Göcsej-Hegyhát Leader Egyesület elnöke volt. (tervező csoporttag, köz szféra képviselőként)
- Karvalits J. Zoltán több éves közösség fejlesztési tapasztalattal rendelkezik, Nádasd Község Művelődési ház vezetője volt, alapító tagja és elnöke volt az „Együtt Nádasdért” Faluszépítő és Fejlesztő Kulturális Egyesületnek. 2005-2008 között aktívan részt vett az AVOP LEADER+program tervezésében és megvalósításában. 2006 óta Nádasd község polgármestere. (tervező csoporttag, köz szféra képviselőként)
- Kovács István a 2006-2008 között gesztori feladatokat is ellátó Hegypásztor Kör elnöke, 2005 óta vesz részt a Vasi Hegyhátat érintő Leader programok kidolgozásában és megvalósításában. Tagja az MNVH elnökségének. Helyi, térségi és regionális projektek fejlesztésében, megvalósításában 16 éves tapasztalatokkal rendelkezik. (tervező csoporttag, civil szféra képviselőként)
- Körmendy - Szalay Mónika 2000-től részt vesz vidékfejlesztési feladatok ellátásában, 2003-tól a Körmendi kistérségi társulás munkaszervezeti feladatait látja el, 2012-től kistérségi referens a Körmendi Közös Önkormányzati Hivatalban. Aktívan részt vesz a térségi civil és települési önkormányzatok életében. (tervező csoporttag, civil szféra képviselőként)
- Mihály Miklós 1992 óta vezet vállalkozást Csákánydoroszlón autójavítás területén. Vállalkozásfejlesztési pályázatok terén tapasztalatokkal rendelkezik. (tervező csoporttag, vállalkozói szféra képviselőként)
- Németh-Kurimai Hajnalka 2006-tól a Vasi Hegyhát területén működő Leader szervezetek munkatársa. Részt vett a HVS-ek kialakításában, felülvizsgálatában, az ÚMPV III. és IV. tengelyében szereplő jogcímekre benyújtott pályázatok adminisztratív ügyintézésében, előzetes helyszíni szemlék lebonyolításában, az egyesület pályázatainak megvalósításában. (Vasi Hegyhát – Rábamente munkaszervezete részéről, magán személy)

- Petz Emese 2007-től a területi Leader szervezetek munkatársa. Részt vett a HVS-ek kialakításában, felülvizsgálatában, az ÚMPV III. és IV. tengelyében szereplő jogcímekre benyújtott pályázatok adminisztratív ügyintézésében, előzetes helyszíni szemlék lebonyolításában, az egyesület pályázatainak megvalósításában. (Vasi Hegyhát – Rábamente munkaszervezete részéről, magán személyek)

A térség szempontjából a turizmus fejlődés kitörési pont lehet, melynek mutatói jelenleg alacsonyak, viszont a falusi turizmus jelentős dinamizmust mutat. A **Vasi Hegyhát-Rábamente Közhasznú Turisztikai Egyesület** 2011. május 27-én hozták létre a Körmend és Vasvár térségében működő turisztikai szolgáltatók, önkormányzatok és civil szervezetek azzal a céllal, hogy a létrejövő új desztináció (fogadó terület) átgondolt, egységes megjelenítése révén a vendégforgalom növekedjen, és a jelenleg jellemzően átutazó turistákat, a térség kínálatának összekapcsolásával, többnapos itt tartózkodásra ösztönözzék.

A tervező munkacsoport feladata:

- a térség LEADER-szerű fejlesztési irányainak kialakítása és megvitatása,
- a Stratégia elérendő eredményeinek és hatásainak közös tervezése,
- a rendelkezésre álló forrás figyelembevételével és a beérkezett, tematikusan összesített projektötletek prioritásba rendezése.

Az egyeztető üléseken a tervező munkacsoport teljes létszámmal részt vett, valamennyi szféra képviselője biztosított volt.

Az első alkalommal átbeszélésre kerültek a 2007-2013-as LEADER program megvalósulásának tapasztalatai, a Stratégia tervezés teendőinek és az alapelvek tisztázása.

A második konzultáció alkalmával a csoporttagok a tervezett LEADER intézkedések legfontosabb paramétereiről tanácskoztak. A csoport részletesen megtárgyalta a szóba jöhető gazdaságfejlesztési irányokat. Egyetértés volt abban, hogy az Irányító Hatóság elvárásainak megfelelően a HACS rendelkezésére álló LEADER fejlesztési forráskeret jelentős részét gazdaságfejlesztési célokra használja fel.

Megtárgyalták a potenciális közösségfejlesztési irányokat, egyetértés volt abban, hogy az előző időszak tapasztalataiból is kiindulva a több milliós épület felújítási projekteket az önkormányzatoknak, egyházaknak, civileknek a központi kiírásaiból kellene megpályázniuk, mivel ott erre nagyobb keret áll rendelkezésre.

A konzultáció során a résztvevők egyetértettek abban, hogy a térségben jelentős a falusi turizmus, a vízi turizmus, a vallási turizmus a lovas turizmus megléte, viszont hiányzik a megfelelő marketing

tevékenység, amely lehetővé tenné az ide érkező turisták hosszabb ideig történő itt tartózkodását. Ezért fontos, lenne egy komplex turisztikai csomagok, programajánlók kialakítása, amellyel a térség egységesen tud megjelenni a turisztikai piacon.

A Tervezői munkacsoport harmadik konzultáció alkalmával a tervezők folytatták LEADER intézkedések részleteinek kidolgozását, valamint megtárgyalták a HFS további fejezeteit. Ez alkalommal került megvitatásra a hátrányos helyzetben lévő szereplők (szegénységben élők, fogyatékkal élők, nők, idősek, pályakezdők, stb.) helyzetbe hozására, egyenlő esélyeik megteremtésére vonatkozó javaslatok, lehetőségek. Témában tapasztalattal rendelkező munkacsoport tag is részletesen beszámolt az Ő településükön megvalósuló programokról, ezek eredményeiről, és a fennálló mindennapi nehézségekről.

3. A Helyi Fejlesztési Stratégia által lefedett terület és lakosság meghatározása

A Vasi Hegyhát-Rábamente LEADER akciócsoport területe Vas megye déli részén helyezkedik el. A tervezési terület a Vasvári járás egészét, a Körmendi statisztikai kistérség területét, valamint további négy települést érint a Körmendi járásból. A tervezési terület 51 települést érint. A lakónépesség száma a térségben 2015. év elején 23.035 fő.

Az akciócsoport területéhez egy város tartozik, Vasvár, melynek lakosság száma a 2015. év eleji adatok alapján 4266 fő.

Az egyedi természeti értékek, a településeket számos ponton összekötő történeti-kulturális adottságok, a határ mentiségből fakadó problémák és lehetőségek összehangolt kezelésének igénye erős belső kohéziót képez a közös munkához.

A területi együttműködés 4 évre tekint vissza, amikor is megalakult a Vasi Hegyhát-Rábamente Közhasznú Turisztikai Egyesület irányításával a Turisztikai Desztináció. Az együttműködés első formája tehát turisztikai alapú, amely a gyenge iparosodást ellensúlyozva a térség gazdaságának húzó erejévé válhat. A térségben jelentős értéket képviselnek a természetvédelmi területek. Az Őrségi Nemzeti Park részét képezi a körmendi járás 8 települése.

Az ún. „Élőhelyvédelmi Irányelv” nyomán a térségben kijelölt Községi Jelentőségű Területek (SCI) közül kiemelt jelentőségű természet megőrzési terület pl. a Rába és Csörnóc-völgy, Pinka, Sárvíz-patak mente. A Vasi-hegyhát és a Kemeneshát tövében a Rába völgyésíkján kanyarog hosszú kilométereken át a Csörnóc-Herpenyő. A Rába baloldali mellékágai közül a legbővizűbb a Pinka.

A térségben számos, szerepükben aktív, közösségükért tenni akaró önkormányzat található. Az önkormányzat munkáját több helyen erősítik civil szervezetek. Az önkormányzatok és a civilek azok,

akik elsősorban segítik a térség hátrányos helyzetű gyerekeit, felnőtteit közösségi szinteken létesítésével, kulturális programok szervezésével és a helybeni foglalkoztatás megteremtésével a közmunkaprogram kapcsán. A közmunka lehet az alapja a hátrányos helyzetűek munkaerőpiacra történő visszajutásában. Többek között ezért is fontos a helyi egyéni és mikro vállalkozások megerősítése, amelyek aránya magas a vállalkozási szektorban. A vállalkozások a foglalkoztatáson keresztül javítják a térségben élők életkörülményeit. Fontos tehát a különböző szektorok támogatása, amely komplex megoldást jelent a megfogalmazott problémák kezelésében.

4. Az akcióterület fejlesztési szükségleteinek és lehetőségeinek elemzése

4.1 Helyzetfeltárás¹

1. *Térszerkezeti adottságok:*

A Vasi Hegyhát-Rábamente LEADER akciócsoport területe a Nyugat-dunántúli régióban, Vas megye déli részén helyezkedik el. A tervezési terület a Vasvári járás egészét érinti 23 településsel, beleértve Vasvárt is, valamint a Körmendi statisztikai kistérség területét 24 településsel, továbbá négy települést a körmendi járásból. A lefedett terület nagysága 695,48 km², amely földrajzilag összefüggő terület. Az akciócsoport területéhez egy város tartozik. Vasvár lakosság száma a 2015. év eleji adatok alapján 4266 fő.

Területünk Magyarország egyik leginkább elaprózott település szerkezetű tája. Apró, illetve törpefalu az uralkodó településtípusa. Az 51 településből az aprófalvak (1000 fő alatti) száma 8 db, további 38 település pedig törpefalunak (500 fő alatti) számít és mindössze 5 település lélekszáma haladja meg az 1000 főt. A támogatásra jogosult lakónépesség száma 2015. év elején 23.035 fő.

A fejlesztési területen két városi centrum hatása is erőteljesen érvényesül. A leader térség területén egy város, Vasvár, található, amely fejlődési pályájának alakulása fontos járás települései szempontjából, illetve a körmendi járás településein Körmend teljes körű városi központ. A két város jelentős szerepet játszik a térség lakosságának foglalkoztatottságában, illetve szolgáltatások tekintetében is.

2. *Környezeti adottságok:*

A táj alapvetően mező és erdőgazdasági jellegű. A több száz év alatt kialakult tájhasználat a közelmúltig alig változott. Jellemző a területre a magas erdősültség, a települések környéki zártkertes művelés, szőlő és gyümölcsös művelés ággal. A települések jelentős része rendelkezik külterületi szőlőhegygel,

¹ A helyzetfeltárásban szereplő szám adatok forrása a www.ksh.hu, www.teir.hu, a www.vasiteir.hu oldal.

ahol nagy kiterjedésben találhatóak gondozatlan, - sokszor bozóttal benőtt - szőlő és gyümölcsös területek. A területek sajátossága, hogy kis parcellákra tagozódnak, egyenként nagyon sok tulajdonossal, akik többsége távol él, és már semmilyen kapcsolata nincs a településsel. Az elhanyagolt szőlőhegyi területeken még megtalálhatóak régi zsúpfedeles prэшázak, amelyek felújításra szorulnak, és a tulajdonosok áldoznának is erre, viszont hiányzik a megfelelő szintű tudás, munkaerő és pénzügyi segítség.

Néhány szőlőhegy – a hagyományos gyümölcsösei, borkultúrája és építészeti öröksége kapcsán – kifejezett turisztikai, közösségi célponttá vált az utóbbi években, és külső érdeklődők is megjelentek, akik fantáziát látnának használaton kívüli területek birtokba vételében, pihenési, szőlészeti, közösségi, illetve turisztikai hasznosításában.

2015-ben a Földművelésügyi Minisztérium a Tanyaprogram kapcsán mintaprogramok megvalósítását is támogatta külterületi szőlőhegyek revitalizációját célozva. A program 2016-ban is tovább folytatódik, egyre több önkormányzatnak adva meg a lehetőséget szőlőhegyük rendbetételére. Az önkormányzatok mellett azonban szükség lenne a művelést még végző természetes személyek támogatása is. Ezáltal a szőlőhegyek képe közös erővel és munkával rendezettebbé válik.

A vidék népességmegtartó képességében az agráriumnak is szerepe van, de a kultúrtáj fenntartásában van kiemelkedő szerepe. Ezen hagyományok ápolásán a térségben több civil szervezet is munkálkodik, hogy olyan értékek, amelyek már-már eltűnőben vannak, megmaradjanak, azok a hagyományok, amik a falun élő ember életét gazdagították tovább éljenek.

Az aprófalvas településszerkezet miatt minden infrastrukturális fejlesztés magas fajlagos költségekkel jár. Gazdagok a térségi vízbázisok, viszont problémát jelent a területen az alacsony közcsatornázottság. A kommunális szennyvíz a hagyományos derítés miatt az egyes területeken a vízbázist veszélyezteti, illetve a felszín alatti vízfolyásokat szennyezi. A hulladékszállítás a teljes térségben megoldott.

A térség úthálózata megfelelőnek mondható. A megyeszékhely átlagosan fél óra alatt elérhető. A járási központok is átlagosan 15 perc alatt megközelíthetőek. A legközelebbi autópálya csomópontig viszont már átlagban 70 percet kell utazni a térségből.

A települések belterületi útjainak burkolatai nagy részben javításra szorulnak. A településeken kerékpárút hálózat nem kiépített.

A térségben élők közül 2013-ban mindössze 622 fő rendelkezett legalább 30Mbps sávszélességre képes vezetékes internettel. Az 51 településből mindösszesen 12-őn volt ez elérhető.

A területen jelentős értéket képviselnek a természetvédelmi területek. Az Őrségi Nemzeti Park részét képezi a körmendi járás 8 települése. A térség több települését érinti a Natura 2000 hálózat. Magas számú a helyi jelentőségű természetvédelmi területek száma is (Molnászezsódi zöldterület, ahol 50-60 éves platánokból álló fasor található, az Oszkói cserfa és kút, amely szintén évek óta áll a védett értékek között).

Természeti értékeink között szerepel még a Himfai parkerdő, amely Felsőmarác község határában található. A parkerdőben tölgy és bükk mellett olyan ritkaságnak számító örökzöldek is találhatóak, mint a mocsárciprus vagy a hamisciprus. A parkerdő mellett található egy 12 hektáros horgásztó, mely rendkívül gazdag csuka, ponty, keszeg és egyéb halfajokban.

Az ún. „Élőhely védelmi Irányelv” nyomán a térségben kijelölt Közösségi Jelentőségű Területek (SCI) közül kiemelt jelentőségű természet megőrzési terület pl. a Rába és Csörnöc-völgy, Pinka, Sárvíz-patak mente. A Vasi-hegyhát és a Kemeneshát tövében a Rába völgsíkján kanyarog hosszú kilométereken át a Csörnöc-Herpenyő, amelynek mentén igen gazdag „holtág” található. Legelterjedtebb a magas sás, a harmatkása. Olyan védett és értékes növényfajok populációi maradtak fenn, mint a pajzstok, a békaliliom, a konistárnics, a szibériai nőszirm, a sárgaliliom, a dárdás nádtippan, a vízitök, a csikorgófű, a muharsás, a csőrös sás, a szálkás – és mocsári pajzsika. A Rába baloldali mellékágai közül a legbővizűbb a Pinka. A térségben számos helyen fellelhető termálvíz, melyre a 60-as évek olajfúrásai kapcsán bukkantak. Ezek jelenleg lefajtott termál kutak, eddigi hasznosítás csak Vasváron valósult meg. Itt fürdő üzemel, mely a vasvári járás színfoltja. Alapvetően csak a nyári időszakban üzemel, azonban történ már a kisebb medence kapcsán tétesítés is. A 2015-ös évben valósult meg az a nagy beruházás, mely kapcsán a városban a termálvizet a tömblakások fűtésére is hasznosítják. Bízunk benne, hogy a technológiai fejlődés lehetővé teszi a későbbiekben a termálvizek minél hatékonyabb hasznosítását. A térség környezetét nem rongálta erőszakos iparosítás, így állat – és növényvilága megőrizte gazdagságát és sokszínűségét. Autós, kerékpáros, de akár gyalogos túrázásra is kitűnően alkalmas a terület. A vadregényes, hatalmas erdők és ősi szőlőhegyek felfedezését kijelölt túraútvonalak és tanösvények segítik. Különleges színfolt a Jeli Arborétum, amely egyedülálló havas szépe (rododendron) gyűjteményéről Európa szerte híres. A számtalan kisebb-nagyobb tó (Döröske, Gersekarát, Vasvár, Győrvár, stb.) a strandolás és horgászat mellett a vízi sportoknak is teret enged. A természeti értékekre alapozott turisztikai szolgáltatások kialakítása elkezdődött a TDM működésével, ám a szolgáltatások színvonala még nem megfelelő. Vannak kialakított túraútvonalak, melyek tematikus utakhoz, vagy az országos Kék túrához kapcsolódnak, ám a kerékpározás szerelmeseinek nincsenek még kijelölt közúti vagy erdészeti útvonalai, nincsenek meg az ő fogadásukra szükséges minimális infrastruktúra, pl. kerékpáros megállóhelyek, esőbeálló. Jelenlegi túrázási útvonalaink: Mária út Hosszúperesztegtől Kemestaródfáig (kb. 70 km), Szent Márton nyomában Körmentől Pustacsatárig (kb. 15 km), Rockenbauer Pál Dél-dunántúli Kéktúra Egyházasrádóctól Halogyig (kb. 30 km), Szent Imre Vándorút Rönöktől Körmendig (kb. 23 km), A Vasfüggöny mentén Kemestaródfától Rönökig (kb. 16 km), Kneipp-témaút a Vasi Hegyháton. Ezek mellett vannak Hegyháti Teljesítménytúrák: Hegyhát 10, 20, 30, Hegyhát turistája, Nagy Gáspár emléktúra, Mindszenty emléktúra. Tematikus túrák még: Batthyány örökségek nyomában, Árpád-kori templom túra, Jeli túra, Szajki túra.

3. *Kulturális erőforrások:*

2007-2013 tervezési időszak alatt a települések nagy részén megújultak a közösségi és kultúrházak, eredeti funkciójukat így már képesek ellátni, amely nagyon fontos, hiszen a megfelelően működő intézmények közösségformáló ereje jelentős. Megerősödtek az önkormányzati fenntartású Integrált Községi Szolgáltató Terek szakmai szolgáltatásai. Vasváron működő Nagy Gáspár Kulturális Központ nagy szerepet játszik a térség életében. Évente megrendezésre kerül a járás tehetségeit felvonultató Golgeo, amatőr színjátszó találkozót szervez a környező települések bevonásával, ahova az ország minden részéről, de még határon túlról is érkeznek. Gyerek és felnőtt színházi bérletes lehetőséget biztosít, magas a kiállítások száma. A téli és a tavaszi időszakhoz tartozó szokások a településeken még nyomokban fellelhetők, a farsang zárásaként a rönkhúzás egyre több településen hagyományos programmá vált. A májusfa állítás és kitáncolás szintén élő szokás. A mezőgazdasági munkákhoz kapcsolódó szokások közül vannak települések, ahol felelevenítik a kézi aratást, de a települések többségén a szüreti hagyományok a legelevenebbek. Minden községben van szüreti felvonulás, de a téli évszakban a bölléversenyek is mind-mind szórakoztató programot kínálnak nem csak a helyiek, hanem az ide érkező turisták számára is. A térségben a szőlőhegyek értéke napjainkban újra felértékelődni látszik. Egyre több település érzi fontosnak a tájra oly jellemző kultúra megőrzését. A környezet és az itt található prэшázak, pincék kiváló teret biztosítanak közösségi rendezvények lebonyolításához. A barátságos kis falvak gondosan őrzik a népi építészet fennmaradt emlékeit, a szépen felújított parasztházakban több helyen falusi vendéglátók várják a vendégeket. Tájházak, haranglábak, szőlőhegyi prэшázak ízelítőt adnak a paraszti kultúra mindennapjaiból.

A sokszínű kultúra számos sajátos értékét fedezhetjük fel térségünkben, amelyek már a megyei értéktárba is bekerültek. Épített kulturális örökségünk, az országban is egyedülálló, fa szerkezetű körtemplom, vagyis Rotunda, Nádason. Területünk kulturális örökségének része a Kemestaródfai Miród – Forrás kegyhely. A római emlékek a Katonák útja, a Vasvári sánc, a Vasvári Békeháza – vasi képzőművészeti gyűjtemény, a vasvári szentkút és a búcsújárás hagyománya, az Oszkói Hegypásztor Kör értékmentő tevékenysége.

Területünkön jelentős számban találhatóak Árpádkori templomok, (Alsóújlak, Döröske, Egyházasrádóc, Magyarszecsőd, Vasalja).

Fontos történelmi események és híres személyiségek emlékét is őrzi a térség: Győrvári csata emlékhelye, Vasvári Békekötés helyszíne, Mindszenty József hercegprímás szülőháza, Nagy Gáspár költő sírja szülőfalujában.

4. A társadalom állapota

A térségben erőteljesnek mondható a civil szervezetek aktivitása, viszont ezek döntő többsége tőkehiánnyal küzd, mely veszélyezteti működésüket és korlátozzák fejlesztési lehetőségeiket. Legnagyobb számban tevékenységüket illetően a sportegyesületek, a kultúrával, faluszépítéssel, polgárvédelemmel, és az önkéntes tűzoltó tevékenységgel foglalkozó egyesületek képviseltetik magukat. Ezen szervezetek többségének szerepe jóval nagyobb egy község életében, mint amit a statisztika ki tud mutatni. Kisebb civil szervezetek, közösségek egyáltalán nem rendelkeznek irodai infrastruktúrával és/vagy megfelelő humán erőforrással. Az akciócsoport területének népessége hasonlóan a megyéhez, az elmúlt évtizedek során folyamatosan előregszik. Napjainkban az időskorúak aránya már 24,3%, amely szinte duplája a gyermekkorúak arányának, amely 12,08%. A térség lakosság számát befolyásolja a növekvő elvándorlás is, amely jelentős országon belül is, de a határ közelségnek köszönhetően ez országon kívülre is történik. 2013. december 31-ei adat alapján ez a szám már 2,1% magasabb volt, mint az előző évben. A települések lélekszáma 2011-ig évről évre csökkent a térségben, ez alól csak pár település volt kivétel, például Pinkaminszent, Nádasd, Csehi, Pácsony. 2012-től enyhe növekedés, majd hullámvész következik. Ez két tényezőtől áll össze, egyrészt az élve születések, halálozások száma természetes fogyást eredményez, másrészt az elvándorlás egyenlege 2006-2010 között jelentősen nőtt.

A Leader csoport területén nem egyszerű a gyermekvállalás, sem a munkahelyek hiánya, sem a gyermekellátó intézmények száma miatt. Az oktatási intézmények helyzete részben összefügg a folyamatosan csökkenő gyermeklétszámmal, de összefügg a nem kedvező önkormányzati lehetőségekkel is. A térségben bölcsőde nem található, óvoda is mindösszesen 19 településen, ahova 2013-ban 799 gyermek járt. A hegyháti részen 14 óvoda működik, ami kistérségi szinten nem olyan rossz. Az iskolák száma még alacsonyabb a térségben, összesen 11 településen található. Vasváron az általános iskola mellett található középiskola is amelynek, profilja próbál igazodni a gazdasági változásokhoz. Az iskolában tanulók száma 40 és 50 fő között van. A régebben csak postásképzéssel foglalkozó intézményben jelenleg még informatikai rendszergazda, szociális szakgondozó és szociális gondozó és ápoló szakoktatás folyik. A településen illetve Oszkóban is található idősek otthona, amely alapja lehet a helyi foglalkoztatási rendszerbe történő bekapcsolódásba. Az iskolás gyerekek száma 2013-ban 1363 fő volt, ami 2001-hez képest 958 fővel való csökkenést jelent. Tehát elmondhatjuk, hogy évente átlagosan 80 fővel csökkent az iskolában tanulók száma.

A házi és házi gyermekorvosok együttes számára vetítve a lakosság szám alacsonyabb mind a megyei, mind az országos átlagnál, 1279,7 fő volt ez a szám 2014-ben. Orvosi ellátás és védőnői szolgáltatás a térség minden településén elérhető. Az alapellátáson kívül Vasváron található Orvosi ügyelet, rendelkezik mentőállomással illetve Egészség házzal, ahol az alábbi szakrendelések vehetők igénybe:

orr-fülgégészet, nőgyógyászat, ideggyógyászat, bőrgyógyászat, ultrahang, reumatológia, szemészet, urológia, diaetológia, fizioterápia, fogászat.

Ami a lakosság lakhatását és infrastrukturális ellátottságát illeti, a következő jellemzőket említhetjük meg:

A komfort nélküli, félkomfortos és szükséglakások aránya a lakott lakásokon belül 2001-hez képest 2011-re 15,7%-kal csökkent, de a 26,9% még így is 17%-kal meghaladja az országos és megyei átlagot. A lakások közcsatorna-hálózatba bekapcsolt aránya 2013-ban 35,4% volt a megyei és országos 75-76,3%-hoz képest. Az 51 településből 15-ön valósult meg csatornahálózat, települési lefedettségük 49,1-84,4%. A térségben élők közül 2013-ban mindössze 622 fő rendelkezett legalább 30Mbps sávszélességre képes vezetékes internettel. Az 51 településből mindösszesen 12-ön volt ez elérhető.

A kormány a területfejlesztésről és a területrendezésről szóló 290/2014.(XI) Korm. rendelet szerint a Vasvári járás összes 23 települése fejlesztendő, míg a Vas Megyei Közgyűlés a kedvezményezett járások besorolásáról szóló 290/2014. (XI.26.) Korm. rendelet 3. §-a alapján, a 2015. november 27-i 82/2015. (XI.27.) számú megyei határozata alapján regionális szempontból kedvezményezett járásnak jelöli ki a Körmendi járás egészét, így a hozzánk tartozó 28 települést is. A 105/2015. (IV. 23.) Korm. rendelet 2. melléklete szerinti besorolásban „kedvezményezett települések jegyzéke” szerint a Vasvári és Körmendi járás települései is részben érintettek valamely mutatószám alapján, valamint ugyanezen rendelet 3. melléklete szerint „Átmenetileg kedvezményezett települések” jegyzékében is érintett 1 település a Vasvári járásból (Rábahidvég) és egy település a Körmendi járásból (Nagykölked). Összességében az akciócsoport mind az 51 települése hátrányos helyzetűnek számít a fent nevezett rendeletek és határozat valamely mutatószáma alapján.

A kiemelkedően magas arány miatt komplex fejlesztési program szükséges e településekre. A lakosság döntő többsége magyar, a kisebbségek aránya elenyésző, közülük ki kell emelni a roma kisebbséget, akik a térség négy településén kisebbségi önkormányzatokat működtetnek: Bérbaltaváron, Győrújfalu, Olaszfán és Vasváron. Ebből is látszik, hogy a kisebbséggel kapcsolatos teendők fokozottabban jelennek meg a vasvári járásban.

A hátrányos helyzetű csoportok közül kiemelendő még az alacsony iskolai végzettséggel rendelkezők aránya. A regisztrált munkanélküliek 40,9%-a legfeljebb 8 általános iskolai végzettséggel rendelkezik, amely meghaladja mind a megyei, mind az országos átlagot. A rendszeres munkajövedelemmel nem rendelkező aktív korúak aránya 36%, amely már több éve ezen a szinten áll.

Mindezekből következik, hogy az 1 lakosra jutó nettó belföldi jövedelem 2013-ban 662 164 Ft volt, amely 57 000 Ft-tal kevesebb, mint az országos átlag és 107 149 Ft-tal kevesebb, mint a megyei átlag.

Ezért is lenne fontos e hátrányos helyzetű csoportok számára az önellátásban rejlő lehetőségek bemutatása, és az ehhez kapcsolódó szemléletformálás, tudás átadása.

A fiatalok és az idősek is hátrányos helyzetűeknek tekinthetők. Az országos trendekhez illeszkedve térségünkben is jellemző a fiatalok elvándorlása és az idősek arányának magas száma.

5. A gazdaság helyzete:

A térség gazdasági környezetéről elmondható, hogy az országon belüli földrajzi helyzetének és a megyeszékhely közelségének köszönhetően számos mutató számnak kedvez, azonban a tervezési terület településein ez a kedvező lehetőség nem érzékelhető. A települések többségén hiányoznak a munkahelyek, az intézmények és a megfelelő szolgáltatások. A térség szempontjából komoly potenciát jelentő turizmus mutatói is alacsonyabbak az országos átlagnál.

Kereskedelmi szállás férőhelyeinek száma 2013-ban 127 db, amely mindösszesen 4 településen oszlik meg, mégpedig: Vasváron, Egyházaskrócon, Csákánydoroszlón, Mikosszéplakon. 2013-ban ezeken a szálláshelyeken összesen 1191 vendégéjszakát töltek el, aminek 32%-a külföldi volt. Ez 20 %-kal alacsonyabb mind a megyei, mind az országos átlagnál. Ezeken a szálláshelyeken átlagosan 3,8 napot töltek a vendégek, a települések közül azonban kiemelkedő Csákánydoroszló, ahol ez a szám 8,3 nap volt.

A falusi szálláshelyek száma az évek során folyamatos csökkenést mutat. Falusi szálláshely férőhelyeinek száma 2013-ban közel olyan alacsony volt, mint 2001-ben, még hozzá 113 db. Az 51 település közül 10 településen oszlott meg ez a darabszám. A vendégéjszakák száma nagyon alacsony, összesen 696 éjszaka, ami 2,9 napos átlagos tartózkodási idővel párosul. A falusi szálláshelyeken a külföldiek aránya 17%, ami 5%-kal nagyobb, mint a hazai és 11,5%-kal magasabb, mint a megyei arány, legalábbis 2013-ban. Két települést kell itt kiemelni, Olaszfát, ahol a külföldi vendégek aránya 84,4% és Csákánydoroszlót, ahol 31,8%. A többi településen szinte 0% a külföldi vendégek aránya. Olaszfa az eltöltött napok számában is kiemelkedik, az átlagos tartózkodási idő 6,4 nap. Olaszfa kedvező helyzetét segíti, hogy a faluban olasz nemzetiségű emberek telepedtek le, akik falusi vendéglátást működtetve tudják fogadni hazájukból érkező vendégeket, akik a családi anyanyelvi, a csodaszép természeti környezetben szívesen töltenek el hosszabb időt.

Csákánydoroszló több szempontból is kedvező helyzetben van. A vendégéjszakák magas száma, egyrészt köszönhető a határ közelségének, másrészt a település a Rába partján található, amely a vízitúrázók számára kikötési pont, de Csákánydoroszlón található egy motorcross pálya is, amely helyszíne több napos országos versenyeknek is. E két település mellett még Döröske említhető. Döröske vonzerejét a szőlőhegyekkel körbevett Döröskei tó adja, ahol az előbbi mutatószám 5,3 nap. Illetékességi területünkhöz tartozó települések nagy többsége számottevő iparral nem rendelkezik. A települések többségéről elmondható, hogy legnagyobb foglalkoztatónak az önkormányzat számít,

viszont a térség nagyobb településein: Vasvár, Csákánydoroszló, Nádasd, Rábahidvég, Egyházasrádóc településeken az iparban – építőiparban és szolgáltatásokban - foglalkoztatottak száma sem elhanyagolható. Jellemzőek rájuk a mikro vállalkozások, társas vállalkozások. Az alapszolgáltatások színvonala elégségesnek mondható. A vállalkozások száma a megyei, illetve országos átlaghoz mérve jónak tekinthető, azonban számuknak növelése kiemelt cél.

A foglalkoztatás szempontjából a csoporthoz tartozó városok hatásának vizsgálata fontos. Vasvár esetében található nagyobb cég is, melyek a környező településekről is tudnak embereket foglalkoztatni. A vállalkozások jellegét tekintve az iparhoz (gépiparhoz) kapcsolódnak, ám a mezőgazdasági vállalkozások is jelentős munkaerő igényel rendelkeznek. Mindezek ellenére a városban nem található 250 fő feletti vállalkozás. Összességében tehát Vasvár térsége nem rendelkezik erős gazdasági potenciállal, Szombathely és Zalaegerszeg, mint erős vonzást kifejtő gazdasági pólusok gazdasági erőtere meglehetősen erős hatásokat fejt ki a helyi gazdaságra. A foglalkoztatás során az akciócsoport egész területén nehézséget okoz a munkába járás megoldása tömegközlekedéssel. Ezért igényként fogalmazható meg a munkaerőpiaccal összehangolt közösségi közlekedési hálózat fejlesztése, kapacitás bővítése, kisbuszok üzemeltetése, a szomszédos települések igényeivel összehangoltan.

Vasvár igyekszik megteremteni a vallási és szelíd turizmus alapjait, azonban a térség egészére jellemző a turisztikai potenciál nem megfelelő szintű kihasználása. Ennek egyik oka, hogy nem tudnak megjeleníteni turisztikai szakembereket, akik a turisták fogadására, információ továbbítására alkalmasak lennének, mert nincs meg hozzá a kellő helyismeretük és/vagy szaktudásuk. A jelenleg még nem megfelelő turisztikai marketing nem teszi lehetővé, hogy a turisztikai szereplők ilyen szakembereket, akár éveken át foglalkoztatni tudnának. Ezért szükséges a helyi és környékbeli sajátosságokat, nevezetességeket ismerő, bemutatni tudó turisztikai szakemberek képzése és hosszú távú foglalkoztatásának megteremtése, támogatása. A foglalkoztatottak aránya 2011-ben 58% volt. A munkavállalók közül nagyon magas a naponta ingázók aránya: 67,5%. Az ingázók nagy része nem a térségben, hanem a nagyobb városokban pl. Szombathely, Zalaegerszeg, Szentgotthárd, Sárvár talál munkát.

A munkanélküliségi ráta folyamatosan csökken, 2013-ban 5,1% volt, ami 1,3%-kal magasabb a megyei átlagnál, de 1,2%-kal alacsonyabb az országos átlagnál. A regisztrált munkanélküliek 40,9%-a legfeljebb 8 általános iskolai végzettséggel rendelkezik, amely meghaladja mind a megyei, mind az országos átlagot. Az ilyen alacsony végzettségi szint nem csak a munkanélkülieket jellemzi, hiszen arányuk tartósan 30% fölött van a lakónépességben belül is. A rendszeres munkajövedelemmel nem rendelkező aktív korúak aránya 36%, amely már több éve ezen a szinten áll.

Mindezekből következik, hogy az 1 lakosra jutó nettó belföldi jövedelem 2013-ban 662 164 Ft volt, amely 57 000 Ft-tal kevesebb, mint az országos átlag és 107 149 Ft-tal kevesebb, mint a megyei átlag.

A térség mezőgazdasági hagyományaira alapozva a mezőgazdasághoz kapcsolódó infrastruktúra fejlesztése elengedhetetlen feltétele a minőségi termelésnek. Mindez kiindulási alap lehet a helyi termékek feldolgozottság szintjének növeléséhez. A térség minden településén élt őstermelő 2013-ban, számuk 1137 fő, ami 334 fővel kevesebb volt az előző évhez képest. A térségben számos mezőgazdasági vállalkozó is található. A legjelentősebb előrelépések a pálinka, és a méz előállításán érzékelhető. A termelők között azért szerepel tejtermékekkel, sajtokkal foglalkozó is, ám számuk nagyon alacsony. Elenyésző azon termelők száma is, aki feldolgozná a saját maga által megtermelt, előállított alapanyagot. Az ehhez kapcsolódó jogi szabályozást túl bonyolultnak és költségesnek ítélik az itt élők.

Egyéni és társas vállalkozások is találhatóak a térség szinte minden településén, ez alól csak Sárfimizdó kivétel. 2012-ben számuk 1004 db volt. Legnagyobb számban azok a vállalkozások vannak (948 db), ahol a foglalkoztatottak száma 1-9 fő. 50-249 főt foglalkoztató vállalkozások is vannak, 8 településen összesen 11 db.

Összegzés:

A Vasi Hegyhát – Rábamente tervezési területen elhelyezkedő 51 település helyzete a fejlesztési lehetőségek tekintetében jónak mondható. A térség gazdag természeti és épített környezeti értékkel rendelkezik, melynek kiaknázása a térség közös érdeke. A helyi vidékfejlesztési stratégia végrehajtása következtében a térség kulturális, természeti és gazdasági potenciálja növekedni fog, amely az egész térség felemelkedését hozza magával. A Vasi Hegyhát – Rábamente térség kimondottan aprófalvas térség. A települések lakosságmegtartó ereje gyengül, a természetes szaporodás többnyire negatív a településeken. Fontos cél, hogy helyben megélni tudó, aktív, önellátó és önfenntartó vállalkozások létesüljenek, valamint hogy a meglévő helyi mikro és kisvállalkozások lehetőséget kapjanak kisléptékű fejlesztési projektek megvalósításához.

A térség mezőgazdasági hagyományai alapot teremtenek a mezőgazdasághoz kapcsolódó infrastrukturális fejlesztésekhez, a hagyományos gazdálkodások fenntartásához.

Kiemelt cél a térségi adottságokra épülő turizmus fejlesztése. Már jelenleg is megfelelő mennyiségben állnak rendelkezésre szálláshelyek, melyeknek szolgáltatásuk fejlesztésével nagymértékben javulni fog a versenyképességük. Megfelelően képzett humán erőforrással és térségi programcsomagok kialakításával az ide látogató turisták számára több napos programok biztosíthatók, mellyel növelhető az eltöltött vendégéjszakák száma, ezáltal a tőke beáramlása nagyobb lesz. Mindez megalapozza a turizmusra épülő gazdaság kialakítását.

4.2 A 2007-2013-as HVS megvalósulásának összegző értékelése, következtetések

A Helyi Vidékfejlesztési Stratégia (továbbiakban: HVS) megalkotása során alapvető cél volt egy olyan dokumentum összeállítása, mely a Helyi Akciócsoportok illetékességi területén található helyi viszonyokat megfelelően, az aktuális állapothoz híven tükrözi. A jelenlegi tervezési területen a 2007-2013 programozási időszakban két akciócsoport is jelen volt. A Körmentdi kistérség és járás települései összesen 28 település, a Vasvári járásból két település a Vasi Őrtorony Közhasznú Egyesülethez, míg Vasvár és a Vasvári járás 20 települése a Göcsej-Hegyhát Leader Egyesület területéhez tartoztak.

A végleges HVS dokumentáció megalkotása több lépcsőn keresztül került kialakításra. Az alap dokumentumok 2009. évben kerültek véglegesítésre, mely először 2011. évben, majd 2013. évben került felülvizsgálatra. A felülvizsgálat során a HVS-ek alapján megvalósult fejlesztések, illetve azok hatásai, céljainak megvalósulásai kerültek számbavételre, valamint a térségben bekövetkező gazdasági, társadalmi hatások változásaira kerestek válaszokat és megoldási javaslatokat.

A térség előző időszakában alkalmazott HVS-einek főbb célkitűzései a térség alkalmazkodóképességének növelése, a helyi erőforrásokra épülő közösség-központú fejlesztési folyamatok elindítása, a népességmegtartó erő és az életszínvonal megőrzése.

EMVA III. TENGELY

A 2007-2013-as időszakban a megvalósított fejlesztések jelentős része az EMVA III. tengely keretében valósult meg. A támogatások meghirdetésében, a pályázatok felkészítésében és a kérelmek adminisztratív ügyintézésében az akciócsoportok munkatársai aktív szerepet kaptak.

A kedvezményezett típusa esetében jellemzően az önkormányzatok és civil szervezetek részéről mutatkozott nagyobb érdeklődés a fejlesztési lehetőségek iránt. A III. tengely forrásai iránt, főleg a falufejlesztés jogcím esetében volt jelentős e két kör részvétele. Az egyházak a falufejlesztésben kisebb arányban vettek részt, mivel egyházi épületek vagy építmények felújítását célozták meg, amelyek jellemzően védettséget élveznek, a falumegújítás jogcímben viszont csak védettséget nem élvező épületek vehettek részt. A vidéki örökség megőrzése jogcím esetében már az egyház szerepe volt jelentős és csak kis számban vettek részt önkormányzatok, illetve civil szervezetek. A turisztika jogcímében lehetőség nyílt minden kedvezményezett részvételére, de itt főleg vállalkozások pályáztak, az önkormányzat, civil és egyházi szféra részvétele 1-1 pályázat erejéig jelent meg. A mikro vállalkozás fejlesztés jogcím esetében már működő és induló vállalkozások is pályáztak. A kiírás jellegének köszönhetően a jogcímekben lehetősége volt nagyon sokféle vállalkozásnak pályázni. Új vállalkozások is alakultak a térségben, és ezeknek a fejlesztéseknek köszönhetően új munkahelyek is jöttek létre.

EMVA IV. tengely LEADER

Az előző időszak legfontosabb feladata a LEADER források lehívásának előkészítése, a helyben kiírt pályázati programok és megvalósított pályázatok koordinációja. A tervezési időszakban a Helyi Vidékfejlesztési Stratégia LEADER fejezetének meghirdetésére három alkalommal került sor: 2009-ben, 2011-ben és 2013-ban.

A LEADER programban elsősorban olyan fejlesztések valósultak meg, melyek EMVA III. tengelyben nem támogathatóak, valamint előtérbe helyezték a LEADER alapelvek érvényesülését is. LEADER programon belül vállalkozások fejlesztése, helyi turizmus fejlesztése, civil szervezetek tevékenységeinek támogatása, helyi termékek piacra jutásának támogatása, valamint települési önkormányzatok tevékenységeinek támogatása valósult meg intézkedésekbe foglalva.

A jelenlegi területünkre jellemző gazdasági különbség meglátszik az előző időszak Leader forrásainak felhasználásában. A Göcsej-Hegyhát Leader² Egyesület által meghirdetett intézkedésekre a vas megyei, hegyháti településekről beérkező kérelmek közül összesen 76 részesült támogatásban, melyekhez 2009-ben 20.695.184 Ft-ot, 2011-ben 105.658.243 Ft-on, 2013-ban 57.167.879 Ft-ot kötöttek le. A Vasi Órtorony Közhasznú³ Egyesület ugyanezen időszakban meghirdetett intézkedéseire összesen 56 kérelem részesült támogatásban, melyekhez 2009-ben 72.834.703 Ft-ot, 2011-ben 97.023.478 Ft-ot, 2013-ban 90.268.402 Ft-on kötöttek le.

A IV. tengely esetén mindhárom pályázati körnél elmondható, hogy az akciócsoportok szabadon határozhatták meg a támogatandó célokat, tevékenységeket, az értékelési szempontokat és a támogatások minimum és maximum értékhatárait, valamint a támogatások intenzitását. Ennek ellenére a LEADER helyi akciócsoportoknak nem volt joga a megvalósítás eljárásrendjének megválasztásához, ugyanazt a központilag meghatározott eljárásrendet kellett alkalmazni, mint amely a III. tengelyre kötelezően alkalmazandó volt. Ennek eredményeképpen a IV. tengely megvalósításánál a helyi akciócsoportok döntéshozatali jogosítványa a pályázatok értékelését tekintve jóval szélesebb, mint a III. tengely intézkedéseinek esetében, hiszen az értékelési kritériumokat a helyi akciócsoport határozza meg az IH jóváhagyásával. Azonban, ha bármely pályázat megfelelt az általánosan megfogalmazott támogatási feltételeknek, de alapjaiban mégsem illeszkedett a közösség fejlesztési elképzeléseihez, a helyi akciócsoport nem mégsem volt jogosult azt elutasítani. Ugyanez a probléma fordított esetben is tapasztalható volt. Amennyiben valamely kérelem vagy pályázat bizonyos eleme nem teljes egészében elégitette ki a jogszabályi feltételeket, az abban az esetben sem volt támogatható, ha az a helyi közösség, vagy a térség egészének fejlődését segítette volna elő.

² Göcsej-Hegyhát Leader egyesület által rendelkezésre bocsátott adatok alapján.

³ A Vasi Órtorony Közhasznú³ Egyesület által rendelkezésre bocsátott adatok alapján.

Az elmúlt időszakban a III. és IV. tengelyes támogatások olyan fejlesztéseket eredményeztek, amelyekre nagy szükség volt a településeken, szinte mindegyik településen megújulhatott a közösségi szolgáltatás, annak szinterei és új szolgáltatások is el tudtak indulni. A fejlesztéseknek köszönhetően számos munkahely létesült, új vállalkozások is alakultak.

Társadalmi szempontból jelentős a települési hagyományőrző, kulturális illetve sport- és szabadidős tevékenységű szervezetek aktivitása. Részükre a LEADER források egészen 2009-től nélkülözhetetlen segítséget nyújtottak munkájukhoz.

A 2014-2020 időszak vonatkozásában azonban meg kell állapítanunk, hogy térség területén továbbra is a legfőbb kihívást a népességmegtartó erő megőrzése, valamint az önfenntartó, önellátó közösségi folyamatok fejlesztése, ezek fenntartása jelenti. A stratégia célkitűzéseiben e problémakörök megoldására tervezünk megoldási javaslatokat, intézkedéseket.

4.3 A HFS-t érintő tervezési előzmények, programok, szolgáltatások

A 2014-2020-as Operatív Programok esetében elsődleges feladatunknak tartjuk, hogy a helyi szereplők elképzeléseikhez igazodva a megfelelő konstrukciókból forrásokhoz tudjanak jutni, illetve ha ezt jelenleg még önerőből nem tudják megvalósítani, akkor a LEADER forrásból támogatott fejlesztéseket követően erre képessé váljanak.

A Helyi Fejlesztési Stratégiánk a leginkább a következő programokhoz, azokban megfogalmazott célokhoz kapcsolódik: Vidékfejlesztési Program, Emberi Erőforrás Fejlesztési Operatív Program, Gazdaságfejlesztési és Innovációs Operatív Program, Környezeti és Energiahatékonysági Operatív Program, Bejárható Magyarország Program, Nemzeti Kastélyprogram, valamint a Terület és Településfejlesztési Operatív Program, Vas megyei ITP, Vasvár ITS, Vas Megyei Turizmus Szövetség.

a) A Vidékfejlesztési Programban (VP):

Mezőgazdasági üzemek és vállalkozások fejlesztése

Kisméretű infrastruktúrák fejlesztése a vidéki térségekben

Alapvető szolgáltatások fejlesztése a vidéki térségekben

Fiatal Gazda Alprogram: a mezőgazdasági végzettséggel rendelkező fiatalok térségben történő megtartását vagy vonzását, a vidéki identitás népszerűsítését, új munkahelyek teremtését.

Rövid Ellátási Lánc alprogram

b) Az Emberi Erőforrás Fejlesztési Operatív Programban (EFOP)

A LEADER HACS a térség intézményeivel, civil szervezeteivel összefogva kíván részt venni pályázóként az EFOP 1.7 intézkedésében: Az egymást erősítő, elmaradottságot konzerváló területi folyamatok megtörésére. Ezen intézkedés keretében segíteni kívánjuk a hátrányos helyzetűek munkába állását, a fiatalok helyben tartását, a közösségépítést, a vidéki identitás erősítését, a közösségi szolgáltató terekben a gyermekek részére különböző foglalkozások megvalósítását, valamint ifjúsági programokat kívánunk szervezni.

c) A Gazdaságfejlesztési és Innovációs Operatív Programban (GINOP):

Kis- és középvállalkozások versenyképességének javítása és növekedésének elősegítése. Foglalkoztatás bővítése versenyképes munkahelyek létrehozásán keresztül, Versenyképes turizmus, térségi turisztikai attrakciók, tematikus útra történő felfűzésével, turisztikai programcsomagok kialakításával.

d) A Környezeti és Energiahatékonysági Operatív Programban (KEOP):

Ehhez a programhoz településeink elsősorban a szolgáltatókon keresztül (víz, szennyvíz, hulladékszállítás és kezelés, katasztrófavédelem) kapcsolódhatnak.

e) Bejárható Magyarország Program (BMP)

A helyi környezeti adottságokra épülő turizmusfejlesztés eredményeként nagy hangsúlyt fektetünk a természeti értékek megőrzésre, amelyek turisztikai vonzerőt jelentenek, így növelve a térség turisztikai szálláshelyein eltöltött vendégéjszakák számát.

Térségünket érinti országos jelentőségű túraútvonal (kéktúra), lovas túraútvonalak, áthaladnak rajta vallási útvonalak (Szent Márton, Mária útvonal). Kialakításra kerül egy kerékpár útvonal is. Az útvonalak mentén található számos turisztikai attrakció, így kiváló lehetőséget teremt térségünk természeti- és kulturális értékeinek megismerésére.

f) Nemzeti kastélyprogram

Fontos kitörési lehetőséget jelent a térség számára a megújult nemzeti kastélyprogram, ezzel elindulhat a körmendi Batthyány – Strattmann kastély rekonstrukciója. Kiemelt értékű műemlék együttes, amely jelentős vonzereje a térségnek.

g) A Terület és Településfejlesztési Operatív Programban (TOP):

Helyi gazdaságfejlesztés

Helyi termelők, helyi termékek piacra jutásának támogatása

Társadalmi és környezeti szempontból fenntartható turizmusfejlesztés

Települési környezetvédelmi infrastruktúra – fejlesztések

Energiahatékonyság és megújuló energiaforrás használata fokozása az önkormányzatoknál

Önkormányzatok által vezérelt helyi közcélú energiaellátás megvalósítása megújuló energiaforrások felhasználásával

h) Vas megyei ITP-ben:

Élelmiszeripari Program: a mezőgazdasági alapanyag-termelésre és az arra épülő a jelenleginél nagyobb mértékű feldolgozási szint elérésre törekszik. Különös hangsúlyt kap a zöldség, gyümölcsstermelő, illetve állattenyésztési ágazati, valamint a helyi kötődésű speciális termékek fejlesztése.

Turisztikai Program: alapvetően a megye kiemelte természeti adottságainak, termál és gyógyvíz, hegyvidéki környezete, műemlékek versenyképesebb és fenntartható hasznosításra épít. Mindezen program csak az értékek megőrzése révén, illetve a szükséges infrastrukturális fejlesztések és kreatív, élmény-orientált programokkal és aktív marketing tevékenységgel valósulhat meg.

Vállalkozói Program: a vállalkozás-fejlesztés alapjait jelenti, biztosítja azon szolgáltatásokat, melyek elősegítik a vállalkozások széles körét beruházások megvalósításhoz, illetve növekedéséhez, új terméket és szolgáltatás-fejlesztéséhez.

7A munkaerő mobilitás ösztönzését szolgáló közlekedésfejlesztés: kisebb közösségi közlekedés és kerékpáros közlekedésfejlesztési beruházások szükségesek, amelyek iparterületek, turisztikai központok biztonságosabb, rövidebb elérhetőségét, illetve a járásközpontokhoz vezető legrosszabb minőségű utak korszerűsítését foglalhatják magukban.

i) Vasvár ITS-ben Középtávú tematikus részcélokhoz (programok, intézkedések) való illeszkedés:

Az újonnan induló vállalkozások támogatása

Turizmusfejlesztés, turisztikai programok szervezése (attrakciók szervezése, háttér infrastruktúra fejlesztése)

A helyi attrakciók fejlesztésével és a térségi programok rendszerbe állításával növekvő turisztikai kereslet

Marketingtevékenység erősítése

Közösségfejlesztő programok

Mezőgazdaságban feldolgozás bővítése

Az innovációs kezdeményezések támogatása, ösztönzése, ehhez kapcsolódó oktatási és kutató bázis létrehozása, fejlesztése

Helyi vegyszermentes élelmiszertermékek előállításának ösztönzése

Városon belüli és az országos kerékpár úthálózatra való becsatlakozást biztosító kerékpár úthálózat fejlesztése, kerékpár tárolók kialakítása

Megújuló energiaforrások további lehetőségeinek kihasználása

Megújult kulturális intézményekben rejlő lehetőségek, a kulturális kínálat bővítése;

A fiatalok helyben maradását elősegítő lehetőségek fejlesztése; pályakezdők számára alkalmas támogatott városi kislakás-kínálat kialakítása

A munkaerőpiaccal összehangolt közösségi közlekedési hálózat fejlesztés, kapacitás bővítése, kisbuszok üzemeltetése, a szomszédos települések igényeivel összehangoltan

Civil szervezetek - Képzéssel és konkrét vállalatokkal fejleszteni

Helyi vállalkozók bevonása a közösségépítésbe

Identitás erősítése

Hátrányos helyzetű munkaerő foglalkoztatásának ösztönzése

j) Vas Megyei Turizmus Szövetség

A kibővített értelmű, aktív egészségturizmus elemei között szerepel a Vasi Hegyhát szelídturisztikai adottságai is. Kiemelt jelentőségű a határmentiség évszázados élményvilága (középkori védrendszerek, hadiutak, pl. Katonák útja) és a római-középkori legendák, vallási emlékek, zarándokutak (Isis, Quirinus, Szt. Márton, Mária-út) hálója.

4.4 .SWOT

Erősségek	Gyengeségek
<ul style="list-style-type: none"> • Tapasztalattal és múlttal rendelkező civil szféra • történelmi hagyományok, emlékek • Természeti és épített értékek • Helyi és Országos gyalogos útvonalak, zarándokutak túraútvonalak • Gazdag szellemi, kulturális természeti örökség • Együttműködésre való hajlandóság • Élénk térségfejlesztési tevékenység, erős térségi fejlesztő szervezetek • Feltárt, de nem hasznosított termál kutak 	<ul style="list-style-type: none"> • Helyi munkahelyek száma alacsony (1) • Alacsony a helyi termékek feldolgozottsági szintje (2) • Elvándorlás, elöregedő lakosság, erős népességszám csökkenés (3) • Hátrányos helyzetű, alacsony iskolai végzettségű lakosság magas aránya (4) • A hagyományok, a hagyományos falusi és szőlőhegyi életforma népszerűtlensége (5) • Megújuló energia hasznosításában rejlő lehetőségek nem megfelelő kihasználtsága (6) • Turisztikai szolgáltatók kínálata összehangolatlan, gyenge marketing tevékenység, és idényszerű program kínálat (7) • Meglévő turisztikai szálláshelyek szolgáltatások kihasználtsága alacsony (8) • Hiányzó képzett turisztikai humán erőforrás (9)
Lehetőségek	Veszélyek
<ul style="list-style-type: none"> • Vállalkozási hitelezés javulása • Növekvő belső piaci igények a megfelelő minőségű és feldolgozottságú, helyi előállítású élelmiszerekre • Csökken a megújuló energiaforrások beruházásának költsége • helyi értékek megőrzése, turisztikai kínálatba építése • falusi értékekre épülő életforma felértékelődése (főként nagyvárosi területeken élők körében) • Új, költséghatékony technológiák megjelenése a termálhő energiájának hasznosítására, termál hőre alapozott újszerű kezdeményezések megjelenése • Szelíd turizmus (gyalogos, kerékpáros, lovas, vízi) felértékelődése • Hagyományos Szőlőhegyi gazdálkodás újjáéledése, szerepének növekedése 	<ul style="list-style-type: none"> • A fiatalok egyre kevésbé motiválhatóak a közösségben való részvételre, szerepvállalásra • Tömegközlekedés helyzete tovább romlik • Helyi intézmények, szolgáltatások száma tovább csökken • Uniós források elmaradása • Gazdasági növekedés ütemének fenntarthatósága • Uniós és hazai jogszabályok változása

SWOT mátrix

	BELSŐ ERŐSSÉGEK	BELSŐ GYENGESÉGEK
KÜLSŐ LEHETŐSÉGEK	<p>Offenzív stratégiák</p> <p>Helyi vállalkozások fejlesztésének támogatása.</p> <p>Helyi adottságokra építő komplex turisztikai fejlesztések megvalósítása.</p>	<p>Fejlesztő stratégiák</p> <p>Komplex térségi marketing tevékenység.</p> <p>Helyi igényekre alapozott képzések indítása.</p> <p>Hagyományos gazdálkodási formák, helyi termékek feldolgozásának ösztönzése.</p>
KÜLSŐ VESZÉLYEK	<p>Védekező stratégiák</p> <p>Hagyományokra épülő közösségi programok támogatása.</p> <p>Helyi identitástudat erősítése.</p>	<p>Elkerülő stratégiák</p> <p>Egész térségre kiterjedő komplex turisztikai csomag kialakítása.</p> <p>Helyben elérhető szolgáltatások növelése.</p>

4.5 Fejlesztési szükségletek azonosítása

A SWOT mátrix megalkotásával egységes képet kaptunk a térség erősségeiről, gyengeségeiről, lehetőségekről, valamint azonosításra kerültek a fennálló veszélyek, mely a Helyi Fejlesztési Stratégia fő irányvonalait határozzák meg.

A stratégia fejlesztési irányai:

1. Vállalkozások létrehozása meglévő vállalkozások fejlesztése

Az elemzés alapján egyértelműen térségünk két legnagyobb problémája a kevés helyi munkalehetőség, valamint a csökkenő népesség, a fiatalok és ezen belül is a képzett fiatalok elvándorlása. A helyi gazdaság szerepe tehát kiemelt fontosságú, hiszen több más problémakörnek, például az elvándorlásnak a kezelésében a tőkeerős vállalkozások megléte elengedhetetlenek. A vállalkozások indításával, meglévő vállalkozások fejlesztésével erősödik a versenyképesség, növekszik a munkahelyek száma helyben, ezáltal biztosított a fenntarthatóság. A termelő, szolgáltató vállalkozások

fejlesztésénél gondolunk a helyi termelőkre is, azokra, akik tevékenységük fejlesztéséhez támogatásra tartanak igényt. A helyi vállalkozások megléte, amellett, hogy munkahelyet teremt, megfelelő minőségű szolgáltatások nyújtását, helyi termékhez való hozzájutást eredményez helyben. Mindezek az életszínvonal javulását eredményezik, és közvetve hozzájárulunk a térségből történő elvándorlás csökkenéséhez is. Ezekhez támogatást kívánunk adni Leader forrásból a Vidékfejlesztési Programban megjelentek kiegészítéseként. . (SWOT 1.; 2.; 6. gyengeségeire ad választ)

2. Vidéken élni jó! A falusi lét.

Területünk Magyarország egyik leginkább elaprózott település szerkezetű tája. Általános és egyedi értékkel rendelkezünk, mint például a háztáji gazdálkodás vagy a szőlőhegyek, de sajnos napjainkban ezek az értékek kezdenek kiveszni. Gazdag kulturális és természeti örökségünk megőrzése fontos, hiszen ezek jelentik gyökereinket. A háztáji, szőlőhegyi gazdálkodás a vidéki ember mindennapjaihoz szorosan kapcsolódott, egyfajta megélhetési háttérrel biztosított számára. Mindennek felismerése fontos lenne a térségben élő hátrányos helyzetű embereknél. Szükséges a generációk közötti párbeszéd, tudásátadás. Ehhez megfelelő helyszínek, programok szükségesek, melyek során a hagyományos kézműves mesterségek, gazdálkodási alapok, helyi-térségi szokások megismerhetők, elsajátíthatóak, innovatív módon 21. századivá tehetőek. A generációk közötti párbeszéd révén a vidéki élet különböző szempontokból kerül látótérbe, így ennek pozitív hatása lehet a helyi identitás megőrzésében. Ezen értékek megőrzésével, közvetve de közvetlenül is hozzájárulunk több célkitűzésünkhöz. A hagyományos szőlőhegyi kultúra újraélesztése intézkedésünk, ha csekély mértékben is, de mindenképpen gazdaság élénkítő hatású, másodsorban hozzájárul a helyben tartáshoz, de fontos szerepe van az ilyenfajta kultúra megőrzésében is.

A hátrányos helyzetű rétegek felzárkóztatására a Leader forrás nem biztosít megfelelő nagyságú keretet, ezért a probléma kezelésére az EFOP 1.7-es Egymást erősítő, elmaradottságot konzerváló területi folyamatok megtörése intézkedéshez kapcsolódóan kívánunk programot kidolgozni. Ennek során a Leader programban elindult folyamatok kiegészítéseként újszerű kezdeményezéseket kívánunk indítani a helyi problémák megoldására. (SWOT 5. gyengeségre ad választ)

3.Hátrányos helyzetű társadalmi csoportok felzárkóztatás

A hátrányos helyzetű csoportok felemelkedésnek vagy a megkapaszkodásnak a legfontosabb tényezője a munkaerő-piaci jelenlét. A probléma megfelelő kezeléséhez elengedhetetlen a célzott munkahelyek létrehozása. Stratégiánk ezen kialakult helyzeten a munkahelyek megőrzése és munkahelyek biztosítása mellett fontos szempont, hogy a vállalkozások gyakorlati helyet tudjanak biztosítani szakképzésben résztvevő diákok számára.

Térségünkben élő egyes családok egy részére jellemző, hogy a gyermekek szocializációját nem tudják megfelelően biztosítani. Már gyermekkorban fontos az „útravaló”, amit az élethez kapnak. Ezért az egyik célunknak azt tartjuk, hogy esélyt adjunk az esélyteleneknek, ne termelődjen újra körükben szüleik, családjuk hátrányos helyzete.

Ennek érdekében olyan programot/programsorozatot szeretnénk indítani, amelynek révén kötelesség- és felelősségtudatot alakítunk ki bennük, hogy a későbbiekben megállják a helyüket. (SWOT 3; 4. gyengeségeire ad választ)

4. Turisztikai potenciál

Erőteljes a térség turisztikai vonzereje, gazdag természeti, kulturális örökségben. A térségben találhatóak szállásadók, turisztikai szolgáltatók és attrakció üzemeltetők, azonban még sincs egy általuk megfelelően kidolgozott közös koncepció, amely megadja a tovább lépés lehetőségét. Fontos, hogy stratégiánk alapozzon ezekre a meglévő erőforrásokra.

Komplett turisztikai program csomagok összeállításával, szolgáltatók fejlesztésével, tevékenységeik összehangolásával célunk a turizmus kínálta lehetőségek nagyobb hatékonyságú kihasználása. A turisztikai programcsomagok mellett szükséges a térség turisztikai humánerőforrásának fejlesztése, mely a megfelelő tudás elsajátításával, tartalommal tölti meg, élővé teszi a programcsomagokat. A turizmus kínálta lehetőségek területünk kitörési pontja lehet, amely szintén gazdaság élénkítő hatással bír, de vonzóvá teszi településinket az itt élők, valamint a lehetséges letelepedők számára is.

A turizmus területén fontos nagy előrelépéshez szükséges más források használata is. Célunk eléréséhez a TOP-1.2.1-15 kódszámú, Társadalmi és környezeti szempontból fenntartható turizmusfejlesztés című, vagy a GINOP 7 prioritás Turizmusfejlesztés tevékenységhez című forrásokat is használni kívánjuk. . (SWOT 7.; 8.; 9. gyengeségeire ad választ)

5. Horizontális célok

5.1 Esélyegyenlőség

Helyi Fejlesztési Stratégiánk megvalósítása során a hátrányos helyzetben lévő szereplők (szegénységben élők, fogyatékkal élők, nők, idősek, pályakezdők, stb.) helyzetbe hozására, egyenlő esélyeik megteremtésére külön intézkedést készítettünk. Ennek keretében támogatási kérelmet kívánunk benyújtani a LEADER térség szereplőinek bevonásával az EFOP 1.7 intézkedésére, melynek keretében szeretnénk lebonyolítani programunkat.

A LEADER akciócsoport területére, ahogy már korábban is írtuk jellemző az elöregedés, az itt lakók alacsony iskolai végzettséggel rendelkeznek, magas a tartós munkanélküliek száma és a szegénységben élők aránya. Az itt élők felzárkózásának kulcsa az oktatás és a foglalkoztatás. Mivel a Leader program nem tesz lehetővé minden irányú beavatkozást, mi elsősorban a foglalkoztatás segítését tűztük ki célul, méghozzá a vállalkozások támogatásán keresztül. Hiszen ha támogatunk térségi vállalkozásokat, akár az elindításnál, akár tevékenységük megerősítésénél, akkor ez foglalkoztatást generál. A helyi fiatalok számára, akik vállalkozás elindításán gondolkodnak, így fontos forrás áll rendelkezésre. A vállalkozások támogatása mellett fontos az is, hogy a vidéken élőket ráébresszük, ők is tehetnek sorsuk jobbrafordulásáért. Akár a közmunka programok kiegészítéseként, akár önállóan is cél, hogy az emberek műveljék meg saját kertjük. Erre mintaprogramot indítunk a térségben. Hiszen ha az emberek megművelik kertjüket, esetleg állatot is tartanak (annak a takarmányának egy részét is megtermelhetik), nagyban javítják életkörülményüket. Ha pedig ez egy-két családnál elindítana egy olyan folyamatot, hogy az önellátás mellett fölöslegét értékesíteni tudja, mint őstermelő, akkor az már gazdasági potenciát is jelent. Ehhez persze szükséges egy mentori program, ami végig kíséri a folyamatot és segíti a szereplőket. Mindannyian tudjuk, hogy az integráció nem könnyű, és nem egyik napról a másikra megvalósuló folyamat. Ha a fiatalok is találkoznának ilyen szemlélettel, akkor a helyhez való kötődés jobban kialakulhatna náluk is.

A térségben élő fiatalok számára olyan programsorozatot kívánunk megvalósítani civil szervezetek közreműködésével, mely során a hagyományos, vidéki élethez kapcsolódó tudást, legyen az földművelés, gyümölcsfa gondozás, kézművesség (kosárfonás, faragás, csuhézás), akár a helyben élő idősebb generációtól is megismerhetnék és a mai világ számára is hasznossá tennék. A programsorozat fejlesztené a fiatalok toleranciáját, együttműködési hajlandóságát, személyes kompetenciáit, miközben fontos értékeket sajátítanak el. Helyi termelők megjelennek helyi rendezvényeken. Ágazatközi együttműködések!

5.2 Környezeti fenntarthatóság

Fejlesztési stratégiánkban törekszünk a környezeti fenntarthatóság szempontjait a lehetőségeinkhez mérten figyelembe venni. A fejlesztések során nagy figyelmet fordítunk a lakókörnyezet és a tágabb természeti környezet hosszú távú fenntartására.

Térségünk egyik legfontosabb problémája a területek elhanyagoltsága. Számos településünk rendelkezik külterületi szőlőhegygyel, gyümölcsösselel, amelyeken még folyik a zártkertes művelés, de sok a gondozatlan, elhanyagolt terület is. A települések területén található kertek újra használata nagyban segítené a föld értékének megőrzését. (3.2 intézkedés)

A szőlőhegyek komplex fejlesztéséhez nem csak a szőlőművelés, gyümölcsstermesztés erősítése, hanem az épületek felújítása is szervesen hozzákapcsolódik. A térség épített táji képét, szőlőhegyi arculatát sok helyen a régi prэшázak még ma is őrzik, melyek a Nyugat-Dunántúli népi építész jellegzetességei. (3.1 intézkedés)

A környezeti fenntarthatóság érdekében kiemelten kívánjuk kezelni a meglévő táji, természeti értékeink megőrzését. A térség egyik gazdasági kitörési iránya a rendelkezésre álló természeti értékeink megfelelő hasznosítása, mellyel megteremtjük a térség öko- és szelíd turizmusának alapjait, amelyet így országos szinten is népszerűsíteni lehet. (Bejárható Magyarország Program)

Fejlesztési Stratégiáinkkal ösztönözni kívánjuk a környezettudatos magatartás megerősítését célzó fejlesztéseket. A fejlesztések során igyekszünk felhívni a figyelmet a megújuló energia felhasználásának fontosságára, népszerűsíteni kívánjuk az ezzel kapcsolatos támogatási felhívásokat, tanácsadással segítjük a kérelmek benyújtását.

6. A HFS integrált és innovatív elemeinek bemutatása

A Helyi Fejlesztési Stratégia kidolgozása során integrált és innovatív elemek, fejlesztési célok is beépültek a 2007-2013 időszakban alkotott Helyi Vidékfejlesztési Stratégiákhoz képest, melynek oka, hogy a térségben korábban jelentkezett problémák továbbra is fennállnak. Jelenlegi helyzetünknek köszönhetően a LEADER akciócsoport által lefedett terület a 290/2014. (XI. 26.) Korm. rend. szerint kedvezményezett járásokkal és/vagy a 105/2015. (IV. 23.) Korm. rend. szerint kedvezményezett településekkel az állandó népességük legalább 15%-ában érintett térség vagyunk.

A Vasi Hegyhát – Rábamente fejlesztési stratégiája szervesen kapcsolódik a 2014-2020-as időszakban alkalmazott Operatív Programokhoz, és más megyei, térségi fejlesztési tervekhez, stratégiákhoz több olyan innovatív elemet is tartalmaz, melyek további kedvező hatással járulhatnak hozzá a központi programokhoz.

Újszerű elemek alkalmazására elsősorban a hátrányos helyzetű rétegek felzárkóztatásánál, fiatalok közösségi kereteinek megújításában, a hagyományos szőlőhegyi művelés és épített örökség fenntartásának támogatásánál került sor.

Térségünkben a foglalkoztatás segítésén kívül nem indult még el olyan program, mely a mélyszegénységben élő emberek önellátó gazdálkodását, életszámát, életmódját segítené elő. Célunk olyan mentori mintaprogram elindítása, amely önkormányzatok, civil szervezetek, egyházak együttműködésén alapulva segítené a mélyszegénységben élőket saját begazosodott kertjük,

területeik újra művelésében. Ezáltal a szegénység mértéke csökkenthető, az önellátás eleme pedig megjelenik. A gazdálkodás a későbbiekben alapja lehet akár az őstermelővé válásnak, mely során a megtermelt javakat már értékesíteni is lehet. A gazdálkodás folyamata sokat segíthet az egyének, családok szocializációjában, faluközösségbe történő integrációjában. A gondozott kertek pedig javítják a települések képét is. A mintaprogram megvalósítása lehetőséget biztosít a kudarcok, nehézségek feltérképezéséhez, ami fontos a későbbi programok minél hatékonyabb és az életben is kivitelezhető formájú tervezéséhez.

Fontosnak tartjuk Stratégiánkban a fiatalok helyi identitásának megerősítését, melyben nagy szerepet szánunk a generációk közötti tudásátadásnak, a hagyományos kézműves mesterségek és gazdálkodás megismerésének és akár újragondolásának. A fiatalok bevonását, tevékenységük koordinálást, szakmai program megvalósítását a térség területén működő civil szervezetek valósítanák meg. Célunk, hogy a fiatalok „új szemüvegen” keresztül lássák az őket körülvevő, még meglévő vidéki értékeket, és mindebből valami új, akár piacképes termék, szolgáltatás, település imázs alakuljon ki. Megélhessék a fiatalok az alkotás és a közösség adta sikerélményeket. A program megvalósítása a térségi társadalom általános állapotának javulásához járul hozzá, mely a szemléletformáláson keresztül segítheti területünkön a fiatalok elvándorlásának csökkenését.

Innovativitást szolgáló elem a Nyugat-Dunántúlra jellemző, így a mi térségünkben is nagy számban fellelhető szőlős terület, az ezekhez kapcsolódó gazdálkodási forma, valamint a népi építészet remekei, a zsupfedeles, boronafalú prэшázak. A háztáji gazdálkodás elmaradása mellett a szőlőjét is egyre kevesebb ember műveli. Célunk, hogy a még aktív gazdákat támogatva növeljük a gondozott területek nagyságát, minél inkább megőrizve azok hagyományos térszerkezetét. A területek gondozása, kitisztítása, az épületek karbantartása sok energiát követel. Ezen intézkedésünk lehetőséget biztosít a kultúra megőrzésére, mérsékelt gazdaságfejlesztő hatása is érvényesülhet.

7. A stratégia beavatkozási logikája

7.1 A stratégia jövőképe

Összhangban a megfogalmazott jövőképpel, stratégiánk megvalósításával szeretnénk hozzájárulni a térség gazdasági fejlődéséhez. E cél egyik alapkövének a munkahelyteremtést és megtartást, továbbá a vállalkozási kedv és a vállalkozások versenyképességének növelését gondoljuk.

A Stratégia iránya gazdasági vonatkozásban - illeszkedve a működési terület szükségleteihez - egyértelműen a munkahelyteremtést és munkahelymegtartást elősegítő, kiemelten a szolgáltatási szektorban megvalósuló és fenntartható beruházások támogatása. Kiemelten szeretnénk támogatni azokat az induló, vagy már működő, de tőkeszegény szervezeteket, vállalkozásokat, melyek a

fejlesztések hatására később további eredményeket tudnak elérni a térségi foglalkoztatási mutatók javításában. Mindez elősegíti a térségből való elvándorlás mérséklését.

Szeretnénk elérni, hogy az itt élő lakosság (főként a fiatalok) számára vonzó legyen a térségben élni és dolgozni.

7.2 A stratégia célhierarchiája

Jövőkép
A Vasi Hegyhát – Rábamente Akciócsoport az élhető és élő kistelepülések térsége.

Átfogó cél(ok)
Helyi gazdasági potenciál erősítése
Helyi értékekre és tudásra épülő identitás megerősítése, társadalmi befogadás, hátrányos helyzetű rétegek felzárkóztatása

Ssz.	Specifikus célok	Eredménymutatók megnevezése	Célértékek
1.	Mikro vállalkozások alapítása, erősítése	Támogatott projekt által létrehozott új munkahelyek száma (FTE)	2-5 fő
2.	Hátrányos helyzetű társadalmi csoportok felzárkóztatás, önellátás ösztönzése	Támogatott projektek programjaiba bevont személyek/családok száma	15-20 fő
3.	A térség turisztikai kínálatának fejlesztése	Térségbe látogatók és eltöltött vendégéjszakák száma	3-5% növekedés 2015. évi adatokhoz képest
4.	Helyi értékek és tudás megőrzése, átadása, közösségépítés	Támogatott projektek által elindult újszerű kezdeményezések száma	5-10 db

	Intézkedések (beavatkozási területek)	Melyik specifikus cél(ok)hoz járul hozzá ⁴			
		1.	2.	3.	4.
1.	1.1. Nem mezőgazdasági mikro vállalkozások támogatása	X			
2.	1.2. Nem mezőgazdasági mikro vállalkozás indításának támogatása	X			
3.	1.3. Mezőgazdasági termék előállításának és feldolgozásának ösztönzése	X	X		

⁴ Egy intézkedés több célhoz is hozzájárulhat.

4.	2.1. Mintaprogram mélyszegénységben élő emberek önellátó gazdálkodásának elősegítéséhez		X		
5.	3.1. Régi, hagyományos szerkezetű préházak felújítása				X
6.	3.2. Hagományos szőlőhegyi művelés fenntartásának támogatása				X
7.	4.1. Települések szabadtéri közösségi tereinek kialakítása			X	X
8.	5.1. Innovatív ifjúsági programsorozat megvalósítása		X		X
9.	5.2. „Ki-Mit-Tud” az esélyegyenlőség jegyében a) Helyi „Ki-Mit-Tud”- sorozat az esélyegyenlőség jegyében b) Térségi „Ki-Mit-Tud” - az esélyegyenlőség jegyében		X		X
10.	6.1. Helyi turisztikai csoportvezetők szakmai képzése			X	X
11.	6.2. A kerékpáros turizmus feltételeinek megteremtése			X	
12.	6.3. Térségi kerékpárúthoz kapcsolódó kisléptékű fejlesztések			X	

A választott célok szöveges indoklása:

Mikro vállalkozások alapítása, erősítése:

A térség vállalkozóinak fejlesztése hosszú távú és sokrétű fejlesztési cél. Olyan beruházások támogatását tartjuk fontosnak, amelyek segítségével a vállalkozások képesek lesznek szélesebb körben és magasabb minőségben szolgáltatni, illetve termékeiket előállítani. Fontos célunk az induló vállalkozások támogatása, amelyek még önerőből nem tudják megvalósítani fejlesztési elképzeléseiket, de életképes ötlettel rendelkeznek.

A munkahelyteremtő és megtartó beruházások támogatásával hozzájárulhatunk a fiatalok helyben tartásához. A helyben maradáshoz elsősorban stabil jövőkép és motiváció szükséges, amelynek az anyagi és egzisztenciális kérdések jelentik a legnagyobb hajtóerejét.

Hátrányos helyzetű társadalmi csoportok felzárkóztatása, önellátás ösztönzése

A 290/2014. (XI. 26.) Korm. rend. szerint kedvezményezett járással és/vagy a 105/2015. (IV. 23.) Korm. rend. szerint kedvezményezett településekkel az állandó népességük legalább 15%-ában érintett Helyi Akciócsoport vagyunk, mely területen a fokozottan veszélyeztetett, hátrányos helyzetű csoportok támogatása prioritást élvez. A hátrányos helyzetű csoportok felzárkóztatása a legkönnyebben a fiatal generáció bevonásával, képzésével kezdhető el. A hátrányos helyzetű csoportok leszakadásának oka az elszigetelődés, amelyet csak folyamatos kommunikációval lehet megtörni.

A hátrányos helyzetű csoportok felemelkedésnek vagy a megkapaszkodásnak a legfontosabb tényezője a munkaerő-piaci jelenlét. A probléma megfelelő kezeléséhez elengedhetetlen a célzott munkahelyek létrehozása.

Perspektívát ad a hátrányos helyzetű csoportok számára is a mezőgazdaság önellátó és öngondoskodó funkciója, lehetőségük nyílik arra, hogy a saját háztartásuk számára meg tudják termelni az élelmiszert.

A növekvő élelmiszer árak, a növekvő igények a helyi előállítású élelmiszerekre egyre több embert ösztönöznek arra, hogy keresse az önellátás lehetőségét. Ahol még élnek a nagyszülők ott adott a lehetősége, hogy gazdálkodási ismereteket elsajátítsák.

Térségi turisztikai kínálat kialakítása, fejlesztése

A helyi adottságokra épülő turizmusfejlesztés eredményeként a helyi értékek megőrzésre kerülnek, turisztikai vonzerőt jelentenek majd, amelyek növelik a térség turisztikai vonzerejét, így a szálláshelyeken eltöltött vendégéjszakák száma is növekedni fog. A térség adottságaiból és hagyományaiból adódóan a fő célok között kiemelten kell kezelni a turisztikai fejlesztések azon vonatkozásait, amelyek a leginkább képesek fenntartható fejlődést generálni. Ennek érdekében a célok között szerepel a meglévő természeti és kulturális adottságok összehangolt kommunikációja. A célközönség számára egységes formában megjeleníteni a térség által kínált lehetőségeket.

Helyi értékek és tudás megőrzése, átadása, közösségépítés

A helyi közösségek alapvető szerepet töltenek be e feladatokban. Fontos célunk a helyi értékek és hagyományok megőrzése és átadása, új kezdeményezések indítása. Az intézkedések által a közösségek erősödése és a közösségi szolgáltatások bővülése érhető el.

8. Cselekvési terv

8.1 Az intézkedések leírása

1. Az intézkedés megnevezése: 1.1. Nem mezőgazdasági mikro vállalkozások támogatása

- 2. Specifikus cél:** 1. Mikro vállalkozások alapítása, erősítése
- 3. Indoklás, alátámasztás:** A térségben működő (a pályázat benyújtásának időpontjában legalább 1 lezárt üzleti évvel rendelkezik) mikro vállalkozások számára fontos, hogy jövőbeli terveik eléréséhez fejleszteni tudják tevékenységüket. Ehhez néha elegendő egy csekélynek mondható támogatás. Foglalkoztatás megtartása, önfoglalkoztatás elősegítése fontos a térség gazdasága szempontjából. Fontos azon helyi vállalkozások támogatása, amely a helyi szükségletek kielégítését is szolgálják.
- 4. A támogatható tevékenységi területek meghatározása:** Olyan vállalkozások pályázatait támogathatók, amelyek meglévő nem mezőgazdasági szolgáltatás vagy tevékenység fejlesztésére irányulnak és/ vagy új nem mezőgazdasági szolgáltatás/tevékenység nyújtására/kialakítására irányulnak.

Támogatható tevékenységek:

- a) a fejleszteni kívánt tevékenységhez/szolgáltatáshoz kötődő infrastrukturális és technológiai háttér kialakítása. Épületek, építmények építése, felújítása, bővítése, új építése, energetikai korszerűsítése,
- b) telekhatáron belüli kisléptékű infrastruktúra fejlesztés,
- c) a fejleszteni kívánt tevékenységhez kötődő új és használatesszközök beszerzése,
- d) a fejleszteni kívánt tevékenységhez kötődő termék, szolgáltatás piacra jutását segítő marketing tevékenység,
- e) a fejleszteni kívánt tevékenységhez kötődően eljárási, hatósági díjak, ügyvédi költségek, műszaki ellenőr, előírt nyilvánosság biztosításának költsége,
- f) az e) pontban meghatározott kiadások önállóan nem, kizárólag a 4. pont a)–d) pontja szerinti kiadások valamelyikével együtt szerepelhetnek egy pályázatban és hagyhatók jóvá.

5. **Kiegészítő jelleg, lehatárolás:** Azon nem mezőgazdasági mikro vállalkozások, melyek fejlesztési igénye nagyobb, a GINOP-ban tudnak pályázni. Mindazon vállalkozások, melyeknek foglalkoztatási, képzési igényei vannak a TOP 5.1. Foglalkoztatási paktumok révén tudnak forráshoz jutni.

6. **A jogosultak köre:** a pályázat benyújtásának időpontját megelőző 12 hónaponál korábban a megvalósuló fejlesztés helyeként megjelölt – a LEADER HACS tervezési területéhez tartozó település – bel- vagy külterületén székhellyel, telephellyel rendelkező nem mezőgazdasági tevékenységet végző egyéni és társas mikro vállalkozások, amelyek a mikro vállalkozás méret kritériumainak megfelelnek, és amelyeknek a mezőgazdasági tevékenységből származó árbevétele 50% alatti.

7. A kiválasztási kritériumok, alapelvek:

- munkahelyet őriz meg, abból hátrányos helyzetű foglalkoztatottak száma a pályázat benyújtásakor,
- új munkahelyet teremt, abból hátrányos helyzetűt is foglalkoztat,
- új tereméket vagy szolgáltatást hoz létre,
- gyakorlati hely biztosítása szakképzésben résztvevő diákok számára, a pályázat fenntartási időszak végéig,
- a fejlesztés során megújuló energiaforrást alkalmaz.

Kötelezettség vállalás:

Új tevékenység esetén, legkésőbb az utolsó kifizetési kérelem benyújtásakor szerepelnie kell a tevékenységnek a mikrovállalkozás bejelentett tevékenységei között.

8. Tervezett forrás

Beavatkozási területre/intézkedésre allokált forrás: 90.000.000 Ft

Támogatás aránya: kedvezményezett járásba besorolt (körmendi járás) településein 65%, a 290/2014. (XI.26.) Korm. rendelet alapján fejlesztendő járásban lévő (vasvári járás) településeken 70 %.

Projektméret korlátai:

- **Minimális támogatás:** 500.000 Ft
- **Maximális támogatás:** 3.000.000 Ft

Támogatás módja (hagyományos vagy egyszerűsített költségelszámolás):

- Vissza nem térítendő hagyományos költségelszámolás
- Előleg nem releváns

9. A megvalósítás tervezett időintervalluma: 2016. II. félév-2020. II. félév

10. Kimeneti indikátorok

A támogatott projektek száma: 30 db

A támogatott kedvezményezettek száma típus alapján megbontva (vállalkozás, önkormányzat, civil szervezet): 30 db egyéni vagy társas mikro vállalkozás

1. Az intézkedés megnevezése: 1.2. Nem mezőgazdasági mikro vállalkozás indításának támogatása

2. **Specifikus cél:** 1. Mikro vállalkozások alapítása, erősítése
3. **Indoklás, alátámasztás:** A térségben kevés a mikro vállalkozások száma, ezért ösztönözni kívánjuk a vállalkozási kedvet.
4. **A támogatható tevékenységi területek meghatározása:** Olyan természetes személyek pályázata támogatható, aki vállalja, hogy a támogatás megítélését követően legkésőbb az utolsó kifizetési kérelem benyújtásának időpontjáig egyéni vagy társas mikro vállalkozóként nyilvántartásba veteti magát és tevékenységét.

Támogatható tevékenységek:

- a) a tervezett tevékenységhez kötődő infrastrukturális és technológiai háttér kialakítása. Épületek, építmények építése, felújítása, bővítése, új építése, energetikai korszerűsítése,
- b) telekhatáron belüli kisléptékű infrastruktúra fejlesztés,
- c) a tervezett tevékenységhez kötődő új és használt eszközök beszerzése,
- d) a tervezett tevékenységhez kötődő termék piacra jutását segítő marketing tevékenység,

- e) a tervezett tevékenységhez kötődően, hatósági díjak, ügyvédi költségek, műszaki ellenőr, vállalkozás indításához kapcsolódó költségek, képzés költsége,
- f) az e) pontban meghatározott kiadások önállóan nem, kizárólag a 4. pont a)–d) pontja szerinti kiadások valamelyikével együtt szerepelhetnek egy pályázatban és hagyhatók jóvá.
5. **Kiegészítő jelleg, lehatárolás:** Árutermelő és szolgáltató tevékenység indítására természetes személy a VP Vidéki Térségek fejlesztése/Nem mezőgazdasági tevékenységek elindítása (VP6.2.1) intézkedésben tud pályázni. VP-ben azok pályázhatnak, akinek a fejlesztési értéke eléri a 40.000 euró összeget a megjelölt tevékenységek esetében. Mezőgazdasági tevékenység indításának támogatására a VP Fiatal Gazda alprogramjában (VP6.1.1) van lehetőség.
6. **A jogosultak köre:** a pályázat benyújtásának időpontját megelőző 12 hónapnál korábban a megvalósuló fejlesztés helyeként megjelölt – a LEADER HACS tervezési területéhez tartozó településen lakóhellyel vagy tartózkodási hellyel rendelkező nem mezőgazdasági tevékenységet végző természetes személy, aki nem mezőgazdasági tevékenységű mikro vállalkozás elindítását tervezi. (Akik a VP-ben meghatározott tevékenységek miatt, vagy az ott meghatározott átalány összeg magas szintje (akinek a fejlesztéshez szükséges támogatási igénye nem éri el a 40.000 euró összeget) miatt nem tudnák pályázni)
7. **A kiválasztási kritériumok, alapelvek:**
- új munkahelyet teremt,
 - munkatapasztalattal rendelkezik a tervezett tevékenységgel kapcsolatban,
 - új terméket vagy szolgáltatást hoz létre (lefedetlen, a térség piaci igényeit kielégítő termékek és szolgáltatások a piac túltelítettségének elkerülése érdekében),
 - hátrányos helyzetű munkavállalót alkalmaz a fejlesztés során (fiatal pályakezdő, roma, szellemi és/vagy testi fogyatékos, nő, megváltozott munkaképességű, 50 év feletti, tartós munkanélküli),
 - a megvalósítás során megújuló energiaforrást alkalmaz.
8. **Tervezett forrás**
- Beavatkozási területre/intézkedésre allokált forrás:** 63.000.000 Ft
- Támogatás aránya:** egyösszegű átalány (lump sum), amennyiben nem lehetséges az alkalmazása a pályázat kiírásának időpontjában, akkor a hagyományos költségelszámolás alkalmazandó: kedvezményezett járásba besorolt (körmendi járás) településein 65%, a 290/2014. (XI.26.) Korm. rendelet alapján fejlesztendő járásban lévő (vasvári járás) településeken 70 %.

Projektméret korlátai:

- minimális támogatás: 500.000 Ft
- maximális támogatás 3.000.000 Ft

Támogatás módja (hagyományos vagy egyszerűsített költségelszámolás):

- Vissza nem térítendő egyszerűsített költségelszámolás/ vissza nem térítendő hagyományos költségelszámolás
- Előleg nem releváns

9. A megvalósítás tervezett időintervalluma: 2016. II. félév-2020. II. félév

10. Kimeneti indikátorok

A támogatott projektek száma: 21 db

A támogatott kedvezményezettek száma típus alapján megbontva (vállalkozás, önkormányzat, civil szervezet): 21 fő természetes személy

1. Az intézkedés megnevezése: 1.3. Mezőgazdasági termék előállításának és feldolgozásának ösztönzése

- 2. Specifikus cél:** 1. Mikro vállalkozások alapítása, erősítése, 2. Hátrányos helyzetű rétegek felzárkóztatása, önellátás ösztönzése
- 3. Indoklás, alátámasztás:** A térségben számos természetes személy folytat háztáji gazdálkodást, akik fejlesztenék, bővítenék tevékenységüket, de a jogszabályi előírásoknak való megfelelést legtöbbször anyagi okokból nem tudják biztosítani. Mezőgazdasági termék előállítás és feldolgozás támogatása, illetve új tevékenységek elindításának ösztönzése. Helyi termékek feldolgozottsági szintjének növelése, új helyi termékek megjelenése fontos.
- 4. A támogatható tevékenységi területek meghatározása: Olyan nem főállású** őstermelők, természetes személyek pályázata támogatható, amelyek célja mezőgazdasági termék előállítás és/vagy feldolgozása.

Támogatható tevékenységek:

- a mezőgazdasági termék előállítás és/vagy feldolgozáshoz szükséges infrastrukturális és technológiai háttér kialakítása. Épületek, építmények építése, felújítása, bővítése, új építése energetikai korszerűsítése,
- telekhatáron belüli kisléptékű infrastruktúrafejlesztés,
- a mezőgazdasági termék előállítás és/vagy feldolgozáshoz kötődő új és használt eszközök beszerzése, gépek berendezési tárgyak beszerzése,
- a mezőgazdasági termék előállítás és/vagy feldolgozáshoz kötődő termék piacra jutását segítő marketing tevékenység,

- e. a mezőgazdasági termék előállítás és/vagy feldolgozáshoz kötődően, hatósági díjak, ügyvédi költségek, műszaki ellenőr, képzéshez kapcsolódó költségek,
- f. az e) pontban meghatározott kiadások önállóan nem, kizárólag a 4. pont a)–d) pontja szerinti kiadások valamelyikével együtt szerepelhetnek egy pályázatban és hagyhatók jóvá.
5. **Kiegészítő jelleg, lehatárolás:** A VP Fiatal Gazda Alprogramjában (VP6.1.1) indulás feltételei: 40 évnél fiatalabb, kezdő 6000 STÉ, 5 évnél nem régebben gazdálkodik (4000 Eurós általány támogatás érhető el). Legalább 3000 euro STÉ termelési potenciállal rendelkező mezőgazdasági termelők a VP Mezőgazdasági Termelés és Élelmiszer-feldolgozás valamint a Vidéki Térségek fejlesztése fejezetében pályázhatnak ennél jóval jelentősebb forrásokra.
6. **A jogosultak köre:** a pályázat benyújtásának időpontját megelőző 12 hónapnál korábban a megvalósuló fejlesztés helyeként megjelölt – a LEADER HACS tervezési területéhez tartozó településen lakóhellyel vagy tartózkodási hellyel rendelkező természetes személyek, nem főállású őstermelők, aki vállalja, hogy legkésőbb a fejlesztést követő 3. év végére eléri a 3000 euro STÉ termelési értéket.
7. **A kiválasztási kritériumok, alapelvek:**
- azok a nem főállású őstermelők, természetes személyek, akik még nem dolgozzák fel saját előállítású termékeiket,
 - nem rendelkeznek kistermelő engedéllyel,
 - termékével helyi, térségi fogyasztói igényeket elégít ki,
 - főleg helyi alapanyagok használata a termék előállításához,
 - REL, termelőket tömörítő és képviselő helyi vagy regionális szakmai szervezethez való csatlakozás,
 - a megvalósítás során megújuló energiaforrást alkalmaz.

8. Tervezett forrás

Beavatkozási területre/intézkedésre allokált forrás: 37.500.000 Ft

Támogatás aránya: egyösszegű általány, amennyiben nem lehetséges az alkalmazása a pályázat kiírásának időpontjában, akkor a hagyományos költségelszámolás alkalmazandó:

- a) Kedvezményezett járásba besorolt (körmendi járás) településein 65%.
- b) A 290/2014. (XI.26.) Korm. rendelet alapján fejlesztendő járásban (vasvári járás) lévő településeken 70 %.

Projektméret korlátai:

- minimális támogatás: 500.000 Ft
- maximális támogatás 2.500.000 Ft

Támogatás módja (hagyományos vagy egyszerűsített költségelszámolás):

- Vissza nem térítendő támogatás, egyszerűsített költségelszámolás/ vissza nem térítendő hagyományos költségelszámolás
- Előleg nem releváns

9. A megvalósítás tervezett időintervalluma: 2016. II. félév-2020. II. félév

10. Kimeneti indikátorok

A támogatott projektek száma: 15 db

A támogatott kedvezményezettek száma típus alapján megbontva (vállalkozás, önkormányzat, civil szervezet): 10 fő természetes személy, 5 fő nem főállású őstermelő

1. Az intézkedés megnevezése: 2.1. Mintaprogram mélyszegénységben élő emberek önellátó gazdálkodásának elősegítéséhez

- 1. Specifikus cél:** 2. Hátrányos helyzetű társadalmi csoportok felzárkóztatása, önellátás ösztönzése
- 2. Indoklás, alátámasztás:** A térségben folyamatosan csökken a háztáji gazdálkodás, az állattartás pedig szinte teljesen eltűnt. Eközben jellemző a szegénység, a tartós munkanélküliség. Fontos ösztönözni az embereket, hogy legalább a saját erőforrásaikat hasznosítsák, ismerjék fel az önfenntartásban rejlő lehetőségeket.
- 3. A támogatható tevékenységi területek meghatározása:**
Olyan mintaprogram támogatható, amely hátrányos helyzetű rétegek felzárkóztatását, helyben tartását segíti elő.
Támogatható tevékenységek:
 - a) mentori program, a programhoz kapcsolódó szakemberek, előadók díja,
 - b) eseményekhez kapcsolódó anyagok, kísértékű eszközök beszerzése, használt eszköz is támogatható,
 - c) Ismeretterjesztő programok/előadások szervezése,
 - d) marketing és információs anyagok, ismeretterjesztő kiadványok készítése,
 - e) a d), pontban meghatározott kiadások önállóan nem, kizárólag a 4. pont a)-c) pontja szerinti kiadásával együtt szerepelhetnek egy pályázatban és hagyhatók jóvá.
- 4. Kiegészítő jelleg, lehatárolás:** Közmunka programmal és EFOP 1.6 intézkedéssel nem átfedésben, azokhoz kapcsolódva, abban nem megvalósítható programelemekre.
- 5. A jogosultak köre:** A Leader HACS tervezési területén székhellyel vagy telephellyel rendelkező önkormányzatok, civil szervezetek, egyházak vagy ezek konzorciuma.
- 6. A kiválasztási kritériumok, alapelvek:**
 - tartós szegénységben élők aránya,

- roma emberek bevonása,
- bevont személyek aránya a település lakónépességéhez képest,
- több település megvalósításában,
- 1 településről csak 1 pályázat nyújtható be,
- környezetkímélő gazdálkodási módok előnyben részesítése.

7. Tervezett forrás

Beavatkozási területre/intézkedésre allokált forrás: 20.000.000 Ft

Támogatás aránya: kedvezményezett járásba besorolt (körmendi járás) településein 85%, a 290/2014. (XI.26.) Korm. rendelet alapján fejlesztendő járásban (vasvári járás) lévő településeken 90 %.

Projektméret korlátai:

- minimális támogatás: 500.000 Ft
- maximális támogatás 10.000.000 Ft

Támogatás módja (hagyományos vagy egyszerűsített költségelszámolás):

- Vissza nem térítendő támogatás, hagyományos költségelszámolás
- Amennyiben lehetséges előleg igényelhető

8. A megvalósítás tervezett időintervalluma: 2016. II. félév-2020. II. félév

9. Kimeneti indikátorok

A támogatott projektek száma: 2 db

A támogatott kedvezményezettek száma típus alapján megbontva (vállalkozás, önkormányzat, civil szervezet): 1 db önkormányzat, 1 db egyház vagy 1 db civil szervezet.

1. Az intézkedés megnevezése: 3.1. Régi, hagyományos szerkezetű prэшázak felújítása

2. **Specifikus cél:** 4. Helyi értékek és tudás megőrzése, átadása, közösségépítés
3. **Indoklás, alátámasztás:** A térség épített táji képét, szőlőhegyi arculatát sok helyen a régi prэшázak még ma is őrzik, melyek a Nyugat-Dunántúli népi építészettel jellegetességei. Állapotuk folyamatosan romlik, ezért szükséges ezen épületek megőrzése. A szőlőhegyek komplex fejlesztéséhez nem csak a szőlőművelés, gyümölcsstermesztés erősítése, hanem az épületek felújítása is szervesen hozzákapcsolódik, a térség turisztikai attrakciói közé emelhető.
4. **A támogatható tevékenységi területek meghatározása:** Olyan, a Leader HACS tervezési terület településeinek szőlőhegyén található régi hagyományos szerkezetű, a népi építészettel jellegetességeit mutató prэшázak felújítása támogatható, amelyeken közösségi használat céljából végzik a felújítást, mely során az épület eredeti formáját nyeri vissza.

Támogatható tevékenységek:

- a) a fejlesztési tevékenységhez kapcsolódó építési munkák épület felújítása, korszerűsítése, valamint épületgépészet kialakítása, korszerűsítése,
- b) a fejlesztési tevékenységhez kapcsolódó tereprendezés, parkosítás,
- c) ingatlanhoz kapcsolódó, telekhatáron belüli kisléptékű infrastruktúra-fejlesztések,
- d) a fejlesztési tevékenységhez kapcsolódóan szükséges eljárási, hatósági engedélyek, díjak, ügyvédi költségek, műszaki ellenőr,
- e) az d) pontban meghatározott kiadások önállóan nem, kizárólag a 4. pont a)–c) pontja szerinti kiadások valamelyikével együtt szerepelhetnek egy pályázatban és hagyhatók jóvá.

5. Kiegészítő jelleg, lehatárolás: Más pályázati forrásból nem támogatható

- 6. A jogosultak köre:** önkormányzatok, civil szervezetek, természetes személyek, akiknek a fent jelölt ingatlan saját tulajdonukban van vagy legkésőbb a pályázat benyújtásának időpontjában hosszú távú (min. a projekt fenntartási időszak végéig) bérleti vagy használati szerződéssel rendelkeznek felette.

7. A kiválasztási kritériumok, alapelvek:

- borona falú pince,
- patics falú pince,
- tömésfalú pince,
- zsúpfedeles pince.

8. Tervezett forrás

Beavatkozási területre/intézkedésre allokált forrás: 30.000.000 Ft

Támogatás aránya: kedvezményezett járásba besorolt (körmendi járás) településein 85%, a 290/2014. (XI.26.) Korm. rendelet alapján fejlesztendő járásban lévő településeken 90 % (vasvári járás)

Projektméret korlátai:

- minimális támogatás: 500.000 Ft
- maximális támogatás 2.000.000 Ft

Támogatás módja (hagyományos vagy egyszerűsített költségelszámolás):

- Vissza nem térítendő támogatás, hagyományos költségelszámolás
- Előleg nem releváns

- 9. A megvalósítás tervezett időintervalluma:** 2016. II. félév-2020. II. félév

10. Kimeneti indikátorok

A támogatott projektek száma: 15 db

A támogatott kedvezményezettek száma típus alapján megbontva (vállalkozás, önkormányzat, civil szervezet): 4 db önkormányzat, 4 db civil szervezet, 7 fő természetes személy

1. Az intézkedés megnevezése: 3.2. Hagyományos, szőlőhegyi művelés fenntartásának támogatása

- 2. Specifikus cél:** 4. Helyi értékek és tudás megőrzése, átadása, közösségépítés
- 3. Indoklás, alátámasztás:** A térség számos települése rendelkezik szőlőhegygel, amelyeken még folyik szőlőművelés, de sok a gondozatlan, elhanyagolt terület is. Célunk, hogy azokat a személyeket támogassuk, akik gondozzák szőlőjüket, és a támogatás során így lehetőségük nyílik tevékenységüket hatékonyabban végezni, esetleg lehetőségük nyílik a támogatás révén szomszédos gazos területek megvásárlása, és újra művelésbe vonása.
- 4. A támogatható tevékenységi területek meghatározása:** A Leader Hacs tervezési területéhez tartozó települések szőlő és gyümölcsös területeinek művelési hatékonyság növelésének, új szőlő és gyümölcs telepítések támogatása.

Támogatható tevékenységek:

- a) az önellátó szőlőhegyi gazdálkodáshoz szükséges eszközök beszerzése, használt eszköz is támogatható,
 - b) a terület szőlő és gyümölcs szaporító anyag, oltvány beszerzésének és telepítésének költsége,
 - c) a fejlesztési tevékenységhez kapcsolódó tereprendezés,
 - d) a fejlesztési tevékenységhez kapcsolódó területvásárlás járulékos költségei: földkimérés, ügyvédi költségek, földhivatali eljárás illeték díja,
 - e) az d) pontban meghatározott kiadások önállóan nem, kizárólag a 4. pont a)–c) pontja szerinti kiadások valamelyikével együtt szerepelhetnek egy pályázatban és hagyhatók jóvá.
- 5. Kiegészítő jelleg, lehatárolás:** Az a mezőgazdasági termelő, aki rendelkezik minimum 6000 STÉ-vel pályázhat a VP Kertészeti ágazat fejlesztése (VP4.1.3.) intézkedésben.
 - 6. A jogosultak köre:** az a természetes személy, aki rendelkezik legalább 1500 m² gondozott, legalább 50%-ban szőlő és gyümölcsös ágban művelt szőlőhegyi területekkel, akár több helyrajzi számon is az Akciócsoport területén, saját tulajdonában van vagy legkésőbb a pályázat benyújtásának időpontjában hosszú távú (min. a projekt fenntartási időszak végéig) bérleti vagy használati szerződéssel rendelkezik felette, és aki vállalja, hogy őstermelővé válik a pályázat megvalósításának végére.

7. A kiválasztási kritériumok, alapelvek:

- szőlőterület aránya nagyobb, mint gyümölcsösé,
- eddig nem használt szőlő és gyümölcsös ágban nyilvántartott területek művelésbe vonásra kerülnek,
- őshonos gyümölcsfák telepítése.

8. Tervezett forrás

Beavatkozási területre/intézkedésre allokált forrás: 10.000.000 Ft

Támogatás aránya: kedvezményezett járásba besorolt (körmendi járás) településein 65%, a 290/2014. (XI.26.) Korm. rendelet alapján fejlesztendő járásban (vasvári járás) lévő településeken 70%.

Projektméret korlátai:

- minimális támogatás: 500.000 Ft
- maximális támogatás 500.000 Ft

Támogatás módja (hagyományos vagy egyszerűsített költségelszámolás):

- Vissza nem térítendő támogatás, hagyományos költségelszámolás
- Előleg nem releváns

9. A megvalósítás tervezett időintervalluma: 2016. II. félév-2020. II. félév

10. Kimeneti indikátorok

A támogatott projektek száma: 20 db

A támogatott kedvezményezettek száma típus alapján megbontva (vállalkozás, önkormányzat, civil szervezet): 20 fő természetes személy

1. Az intézkedés megnevezése: 4.1. Települések fedett szabadtéri közösségi tereinek kialakítása

2. **Specifikus cél:** 3. A térségi turisztikai kínálatának fejlesztése, 4. Helyi értékek és tudás megőrzése, átadása, közösségépítés
3. **Indoklás, alátámasztás:** A fejlesztés hozzájárul a közösségépítéshez, illetve a települések turisztikai vonzerejének javításához. Ezek a helyszínek alkalmat adnak a faluközösség fejlődésének újszerű programok rendezésével, közös élmény átélésével.
4. **A támogatható tevékenységi területek meghatározása:** Olyan fedett szabadtéri közösségi színterek kialakítása támogatható, amelynek köszönhetően lehetőség teremthető a szabadidő hasznos eltöltésére, ismeretszerzésre a helyi értékek megőrzésére és bemutatására, hagyomány ápolására.

Támogatható tevékenységek:

- a) nyitott, szabadtéri, közösségi színterek építése, kialakítása, bővítése (pl.: pajta, kemence, fedett színpad),
- b) telekhatáron belüli kisléptékű infrastruktúrafejlesztés,
- c) Pályázat tárgyához kapcsolódó előkészítés költségei, eljárási, hatósági díjak, ügyvédi költségek, műszaki ellenőr díja,
- d) a c) pontban meghatározott kiadások önállóan nem, kizárólag a 4. pont a)–b) pontja szerinti kiadások valamelyikével együtt szerepelhetnek egy pályázatban és hagyhatók jóvá.

5. **Kiegészítő jelleg, lehatárolás:** Szabadtéri közösségi célú támogatáshoz hasonló támogatási lehetőség nincs másik operatív programban. A Vidékfejlesztési Program A vidéki térségek kisméretű infrastruktúrájának és alapvető szolgáltatásainak fejlesztése / VP-6-7.4.1.1-16 számú felhívás kiegészítője.

6. **A jogosultak köre:** A Leader HACS tervezési területén székhellyel vagy telephellyel rendelkező önkormányzat, civil szervezet, egyház, aki vállalja, hogy a fenntartási időszakban évente legalább 2 eseményt tart a fejlesztés helyszínén.

7. A kiválasztási kritériumok, alapelvek:

- szférák közti együttműködés keretében valósul meg, a pályázatot benyújtó szervezet legalább egy szervezettel/ személlyel együttműködik és az erről szóló együttműködési megállapodást a pályázatához mellékelve benyújtásra kerül,
- a beruházás a LEADER térségben székhellyel, telephellyel rendelkező vállalkozással kerül megvalósításra,
- településenként csak egy pályázat támogatható, nem önkormányzati pályázó esetén rendelkeznie kell a települési önkormányzat támogató nyilatkozatával. Önkormányzat pályázó esetén a fejlesztés megvalósításáról szóló képviselő testületi határozatát szükséges mellékelni
- nagyobb önrész biztosítása.

8. Tervezett forrás

Beavatkozási területre/intézkedésre allokált forrás: 70.000.000 Ft

Támogatás aránya: kedvezményezett járásba besorolt (körmendi járás) településein 85 %, a 290/2014. (XI.26.) Korm. rendelet alapján fejlesztendő járásban (vasvári járás) lévő településeken 90 %.

Projektméret korlátai:

- minimális támogatás: 500.000 Ft
- maximális támogatás 2.800.000 Ft

Támogatás módja (hagyományos vagy egyszerűsített költségelszámolás):

- Vissza nem térítendő támogatás, hagyományos költségelszámolás,
- Előleg nem releváns

9. A megvalósítás tervezett időintervalluma: 2016. II. félév-2020. II. félév

10. Kimeneti indikátorok

A támogatott projektek száma: 25 db

A támogatott kedvezményezettek száma típus alapján megbontva (vállalkozás, önkormányzat, civil szervezet): 5 db önkormányzat, 18 db civil szervezet, 2 db egyház

1 Az intézkedés megnevezése: 5.1. Innovatív gyermek és ifjúsági programsorozat megvalósítása

- 2. Specifikus cél:** 2. Hátrányos helyzetű társadalmi csoportok felzárkóztatása, önellátás ösztönzése, 4. Helyi értékek és tudás megőrzése, átadása, közösségépítés
- 3. Indoklás, alátámasztás:** A térségben élő fiatalok körében nagy az elvándorlás, a munkavállalás miatt sokan nagyvárosokba költöznek. A vidéki élet a fiatalok szemében leértékelődött. Szeretnénk a még helyben élő fiatalok körében valami fajta szemléletformálást elérni. Ennek egyik lehetséges eszköze, ha megismertetik őket hagyományaikkal, kézműves mesterségekkel, hagyományos vidéki gazdálkodással. A szemléletformálás alkalmat adhat a generációk közötti tudásátadás számára is. A program hozzájárul a helyi kompetenciák fejlesztéséhez, települések humán kapacitásának növeléséhez, akár a fiatalok helyben tartásával.
- 4. A támogatható tevékenységi területek meghatározása:** Olyan innovatív programsorozatok támogatása, mely hátrányos helyzetű fiatalok bevonásával, képzések, hagyományőrző programok szervezése révén népszerűsíti a hagyományos vidéki gazdálkodást és a kézműves mesterségeket. A program időtartama 1 év. Legalább 10 képzés és/vagy program és/vagy előadás –sorozatból álló programsorozat megvalósítása.

Támogatható tevékenységek:

- a) a képzéshez, programokhoz előadáshoz kapcsolódó előadói díjak,
- b) az eseményekhez kapcsolódó anyagok, kis értékű eszközök beszerzése,
- c) rendszeresen (pl. heti, havi) ismétlődő ismeretterjesztő programok/előadások szervezése,
- d) a programhoz kapcsolódó szárazföldi személy és teherszállítási szolgáltatás költsége,
- e) marketing és információs anyagok, ismeretterjesztő kiadványok készítése.

5. **Kiegészítő jelleg, lehatárolás:** Ilyen célú támogatáshoz hasonló támogatási lehetőség nincs másik operatív programban. A Nemzeti Kulturális Alap kiírásai túl szakma specifikusak, nem illeszkednek a helyi sajátosságokhoz.
6. **A jogosultak köre:** A Leader HACS tervezési területén székhellyel vagy telephellyel rendelkező önkormányzat, civil szervezet, egyház, aki vállalja legalább 10 programból álló programsorozat megvalósítását.
7. **A kiválasztási kritériumok, alapelvek:**
 - minél komplexebb és innovativitást is felmutató pályázatok,
 - generációk közötti tudásátadás biztosítása,
 - hátrányos helyzetű rétegek bevonása,
 - 10-nél több program megvalósítása.

8. Tervezett forrás

Beavatkozási területre/intézkedésre allokált forrás: 20.000.000 Ft

Támogatás aránya: kedvezményezett járásba besorolt (körmendi járás) településein 85 %, a 290/2014. (XI.26.) Korm. rendelet alapján fejlesztendő járásban (vasvári járás) lévő településeken 90 %.

Projektméret korlátai:

- minimális támogatás: 500.000 Ft
- maximális támogatás: 2.000.000 Ft

Támogatás módja (hagyományos vagy egyszerűsített költségelszámolás):

- Vissza nem térítendő támogatás, hagyományos költségelszámolás.
- Előleg igényelhető, max. 25%

9. **A megvalósítás tervezett időintervalluma:** 2016. II. félév-2019. II. félév

10. Kimeneti indikátorok

A támogatott projektek száma: 10 db

A támogatott kedvezményezettek száma típus alapján megbontva (vállalkozás, önkormányzat, civil szervezet): 5 db önkormányzat, 4 db civil szervezet, 1 db egyház

1. Az intézkedés megnevezése: 5.2. „Ki-Mit-Tud” - sorozat az esélyegyenlőség jegyében

a) Helyi „Ki-Mit-Tud” – sorozat az esélyegyenlőség jegyében

b) Térségi „Ki-Mit-Tud” - az esélyegyenlőség jegyében

2. **Specifikus cél:** 2. Hátrányos helyzetű társadalmi csoportok felzárkóztatása, önellátás ösztönzése, 4. Helyi értékek és tudás megőrzése, átadása, közösségépítés

3. **Indoklás, alátámasztás:** A Vasi Hegyhát-Rábamente területén élők nagy része hátrányos helyzetűnek mondható, már csak a területi besorolás alapján is. A hátrányos helyzet az iskolai végzettségben, jövedelmi viszonyokban, foglalkoztatás hiányában is tapasztalható. Ezzel az intézkedéssel célunk egymás tudásának, tehetségének megismerése, az összetartozás és az elfogadás erősítése.

4. **A támogatható tevékenységi területek meghatározása:**

a) **Helyi „Ki-Mit-Tud” – sorozat az esélyegyenlőség jegyében:** A kulturális hagyományok megőrzése, átörökítése céljából települési programok szervezésére, természettudományos attrakciók, rendezvények megtartásának támogatása. Olyan programok támogatása, amely a népi életformához kapcsolódóan, feleleveníti/bemutatja a térségre jellemző népi kultúrát, gazdasági munkához, hagyományos ünnepekhez, jeles napokhoz és a kézművességhez kapcsolódó szokásokat, táncokat. Bemutatásra kerül az adott településre jellemző attrakció.

Támogatható tevékenységek:

- I. sátor bérlési és telepítési költségei,
- II. eszköz-, terem bérlés, és helyszínbérlés költségei,
- III. rendezvényhez kapcsolódó hangtechnika biztosításának költsége,
- IV. étel-italfogyasztás, illetve ezek alapanyag költsége,
- V. meghívók, hirdetések költségei.

b) Térségi „Ki-Mit-Tud” - az esélyegyenlőség jegyében: Támogatás vehető igénybe olyan térségi program megvalósítására, amely lehetőséget nyújt a Vasi Hegyhát-Rábamente egész területét felölelően mind az 51 település bemutatkozására.

A kulturális hagyományok megőrzése, átörökítése céljából térségi program szervezésére. Olyan térségi rendezvény támogatása, amely feleleveníti/bemutatja a LEADER térség egy –egy (51) településre jellemző hagyományokat, szokásokat az adott településre jellemző attrakciókat

Támogatható tevékenységek:

- I. sátrak, egészségügyi mobil eszközök bérlési és telepítési költségei,
- II. eszköz-, terem bérlés, és helyszínbérlés költségei,
- III. étel-italfogyasztás, illetve ezek alapanyag költsége,
- IV. meghívók, hirdetések költségei,
- V. a köz és egészségbiztonsággal kapcsolatos kötelezettséget teljesítésének költsége,
- VI. a rendezvény érdekében felmerülő szárazföldi személy és teherszállítási szolgáltatás,

- VII. kiadványok, szórólapok elkészítésének és terjesztésének költségei,
- VIII. rendezvényhez kapcsolódó hangtechnika biztosításának költsége,
- IX. elektromos hálózatra történő csatlakozás kiépítése és a hozzá kapcsolódó elosztó és egyéb berendezések kiépítése.

5. **Kiegészítő jelleg, lehatárolás:** Hasonló támogatási lehetőség nincs másik operatív programban. A Nemzeti Kulturális Alap kiírásai túl szakma specifikusak, nem illeszkednek a helyi sajátosságokhoz.

6. **A jogosultak köre:**

a) Helyi „Ki-Mit-Tud” – sorozat az esélyegyenlőség jegyében

- A Leader HACS tervezési területén székhellyel vagy telephellyel rendelkező önkormányzat, civil szervezet, egy településről legfeljebb egy pályázat részesülhet támogatásban jelen intézkedés keretében.

b) Térségi „Ki-Mit-Tud” - az esélyegyenlőség jegyében

- A Leader HACS tervezési területén székhellyel vagy telephellyel rendelkező önkormányzat, civil szervezet, aki vállalja a tehetségkutató térségi rendezvény megszervezését az 5.2. a) intézkedés keretében megvalósuló helyi rendezvények nyerteseinek, az akciócsoport területéről jelentkező valamennyi település részvételével. A tervezési területről legfeljebb egy pályázat részesülhet támogatásban jelen intézkedés keretében.

7. **A kiválasztási kritériumok, alapelvek:**

a) Helyi „Ki-Mit-Tud” – sorozat az esélyegyenlőség jegyében

- Olyan rendezvény támogatható, amely lehetőséget biztosít a településen élő előadók/fellépők/csoportok műsorának bemutatására.
- A pályázó vállalja a tehetségkutató rendezvény helyi szintű lebonyolítását a pályázati kiírásban szereplő tematika, programelemek megadásával.

b) Térségi „Ki-Mit-Tud” - az esélyegyenlőség jegyében

- Rendezéshez szükséges infrastrukturális, személyi feltételekkel és megfelelő tapasztalattal rendelkezik.

8. **Tervezett forrás**

a) Helyi „Ki-Mit-Tud” – sorozat az esélyegyenlőség jegyében

Beavatkozási területre/intézkedésre allokált forrás: 10.200.000 Ft

Támogatás aránya: egyösszegű átalány, amennyiben nem lehetséges az alkalmazása a pályázat kiírásának időpontjában, akkor a hagyományos költségelszámolás alkalmazandó:

kedvezményezett járásba besorolt (körmendi járás) településein 85%, a 290/2014. (XI.26.) Korm. rendelet alapján fejlesztendő járásban (vasvári járás) lévő településeken 90 %.

Projektméret korlátai:

- minimális támogatás: 100.000 Ft
- maximális támogatás 200.000 Ft

Támogatás módja (hagyományos vagy egyszerűsített költségelszámolás):

- Vissza nem térítendő támogatás, egyszerűsített költségelszámolás/ hagyományos költségelszámolás
- Előleg nem releváns

b) Térségi „Ki-Mit-Tud” - az esélyegyenlőség jegyében

Beavatkozási területre/intézkedésre allokált forrás: 1.800.000 Ft

Támogatás aránya: kedvezményezett járásba besorolt (körmendi járás) településein 85 %, a 290/2014. (XI.26.) Korm. rendelet alapján fejlesztendő járásban (vasvári járás) lévő településeken 90 %.

Projektméret korlátai:

- minimális támogatás: 1.000.000 Ft
- maximális támogatás 1.800.000 Ft

Támogatás módja (hagyományos vagy egyszerűsített költségelszámolás):

- Vissza nem térítendő támogatás, hagyományos költségelszámolás
- Előleg nem releváns

9. A megvalósítás tervezett időintervalluma:

a) Helyi „Ki-Mit-Tud” – sorozat az esélyegyenlőség jegyében

2016. II. félév-2018. II. félév

b) Térségi „Ki-Mit-Tud” - az esélyegyenlőség jegyében

2019. I. félév-2020 II. félév

10. Kimeneti indikátorok

a) Helyi „Ki-Mit-Tud” – sorozat az esélyegyenlőség jegyében

A támogatott projektek száma: 51 db

A támogatott kedvezményezettek száma típus alapján megbontva (vállalkozás, önkormányzat, civil szervezet): 41 db önkormányzat, 10 db civil szervezet

b) Térségi „Ki-Mit-Tud” - az esélyegyenlőség jegyében

A támogatott projektek száma: 1 db

A támogatott kedvezményezettek száma típus alapján megbontva (vállalkozás, önkormányzat, civil szervezet): 1 db önkormányzat vagy 1 db civil szervezet

1. Az intézkedés megnevezése: 6.1. Helyi turisztikai emberek szakmai képzése

- 2. **Specifikus cél:** 3. A Térségi turisztikai kínálatának fejlesztése, 4. Helyi értékek és tudás megőrzése, átadása, közösségépítés
- 3. **Indoklás, alátámasztás:** A Vasi Hegyhát-Rábamente területén nincsenek olyan képzett szakemberek, akik az idelátogató turistáknak be tudnák mutatni településüket, annak környezetét, nevezetességeit. Szükséges olyan emberek képzésének és foglalkoztatásának támogatása, akik az összehangolt térségi marketing hatására megnövekvő turista létszám fogadására és „koordinálására” alkalmas. A helyi és környékbeli turisztikai sajátosságok megismerését, alapvető turisztikai szaktudást és gyakorlati (pl. kemence használat, tárlatvezetés) képzést magában foglaló felkészítésen vennének részt azok a személyek, akiket a helyi pályázó szervezet további 3 év folyamán főállásban alkalmaz. Ez alatt az idő alatt a turisták fogadása, tájékoztatása a fő tevékenységük, amivel a térség látnivalói közelebb kerülnek a turistákhoz. Az eddig emberhiány miatt nem, vagy csak korlátozottan megtekinthető látványosságok most rugalmasabban kapnának szerepet a turisztikában. Célunk, hogy a 3 év alatt kialakuljon egy jól működő, turistákat fogadni tudó turisztikai szakember csoport, akiknek a bérét a későbbiekben a turisztikai bevételekből tudják fedezni. Intézkedésünk ezáltal hozzájárul a gazdaság fejlesztéséhez, a turisztikai szektor megerősítéséhez.
- 4. **A támogatható tevékenységi területek meghatározása:** A Vasi Hegyhát – Rábamente teljes térséget ismertetni tudó turisztikai csoportvezetők szakmai ismereteket nyújtó képzésen való részvételére és turisztikai csoportvezető bértámogatására.

Támogatható tevékenységek:

- a) helyi ismeretekre alapozott képzésen, oktatáson való részvételi díj
- b) turisztikai csoportvezető bérköltsége (bruttó bér+munkáltatót terhelő járulékok)
 - ba) A bértámogatásra vonatkozó kifizetési kérelem a képzés sikeres elvégzése után nyújtható be.
- 5. **Kiegészítő jelleg, lehatárolás:** GINOP 7. prioritás, Munkaügyi központ bértámogatása rövidebb idejű, ami nem garantálja a 3 éves hosszú távú foglalkoztatást, ami pedig fontos jelen esetben, hiszen a turizmus felfutása, image megalapozásához és bevezetéséhez idő kell.
- 6. **A jogosultak köre:** A Leader HACS tervezési területén székhellyel vagy telephellyel rendelkező önkormányzat, civil szervezet, turisztikai mikrovállalkozás, amely a pályázat benyújtásának időpontját megelőző 12 hónapnál korábban a megvalósuló fejlesztés helyeként megjelölt – a LEADER HACS tervezési területéhez tartozó település – bel- vagy külterületén székhellyel, telephellyel rendelkező, aki vállalja minimum 3 évig turisztikai csoportvezető foglalkoztatását.

7. A kiválasztási kritériumok, alapelvek:

- A pályázó szervezet maga is rendelkezik turisztikai attrakcióval illetve a településen található turisztikai attrakció.
- hátrányos helyzetű csoportvezető foglalkoztatottsága.

8. Tervezett forrás

Beavatkozási területre/intézkedésre allokált forrás: 90.000.000 Ft

Támogatás aránya

- a) A bérköltség (bruttó bér+munkáltatót terhelő járulék) legfeljebb három évig támogatható –e pályázat költségeként, amely éves csökkenő intenzitással támogatható és mértéke nem haladhatja meg:
- b) **Az első évben** a maximális támogatási összeg a kedvezményezett járásba besorolt (körmendi járás) településein 65 %, legfeljebb 1.597.143 forintot, a 290/2014. (XI.26.) Korm. rendelet alapján fejlesztendő járásban (vasvári járás) lévő településeken 70 %, legfeljebb 1.584.210 forintot.
- c) **A második évben** a maximális támogatási összeg a kedvezményezett járásba besorolt (körmendi járás) településein 60 %, legfeljebb 1.474.286 forintot, a 290/2014. (XI.26.) Korm. rendelet alapján fejlesztendő járásba (vasvári járás) lévő településeken 65 %, legfeljebb 1.471.053 forintot.
- d) **A harmadik évben** a maximális támogatási összeg a kedvezményezett járásba besorolt (körmendi járás) településein 50 %, legfeljebb 1.228.571 forintot, a 290/2014. (XI.26.) Korm. rendelet alapján fejlesztendő járásban (vasvári járás) lévő településeken 55 %, legfeljebb 1.244.737 forintot.

Projektméret korlátai:

- **minimális támogatás: 1.000.000 Ft**
- maximális támogatás: 4.500.000 Ft

Támogatás módja (hagyományos vagy egyszerűsített költségelszámolás):

- Vissza nem térítendő támogatás, hagyományos költségelszámolás
- Előleg nem releváns

9. A megvalósítás tervezett időintervalluma: 2016. I. félév-2020 II. félév

10. Kimeneti indikátorok

A támogatott projektek száma: 20 db

A támogatott kedvezményezettek száma típus alapján megbontva (vállalkozás, önkormányzat, civil szervezet): 12 db önkormányzat, 6 db civil szervezet, 2 db turisztikai mikro vállalkozó

1. Az intézkedés megnevezése: 6.2. A kerékpáros turizmus feltételeinek megteremtése

2. **Specifikus cél** 3. A térség turisztikai kínálatának fejlesztése,
3. **Indoklás, alátámasztás:** A természet közeli turisztikai ágazatokban jelentős potenciál rejlik. Egyre elterjedtebbek a komplex kerékpár-turisztikai rendszerek. A kerékpáros turizmushoz kapcsolódó infrastruktúra azonban kiépítetlen: a meglévő rövid kerékpárútszakaszok nem alkotnak egységes és egybefüggő kerékpárút hálózatot, megoldatlan a forgalmasabb szakaszokon. A viszonylag sűrű településszerkezet és a kerékpározásra alkalmas mellékúthálózat, a domborzat, a nagy kiterjedésű erdők, a vizes területek mind vonzókönyezetet teremt a kerékpáros turizmusnak.
4. **A támogatható tevékenységi területek meghatározása:** olyan térségi kerékpárút kijelölése, engedélyeztetése, amely egy útvonalra felfűzi a térség nevezetességét, megismerhető a térség természeti és/vagy épített attrakciói. Olyan útvonal, amely kapcsolódik a szomszédos LEADER térség(ek) kerékpáros útvonalához.

Támogatható tevékenységek

- a) **kerékpárút kialakítását célzó fórumok megvalósítása,**
 - b) **Kerékpárút kijelöléshez kapcsolódó** engedélyek, hatósági díjak, tervezési költségek, engedélyes terv készítésének költsége,
 - c) Kerékpárúthoz kapcsolódó, kis értékű eszközök beszerzése,
 - d) Kijelölt kerékpárúthoz kapcsolódó útbaigazító táblák költsége azok elhelyezésének költsége,
 - e) **Kerékpárúthoz kapcsolódó kiadvány készítés szerkesztése és** nyomdai költségek,
 - f) Mobil alkalmazás fejlesztésének költsége,
 - g) Személyi jellegű bér+munkáltatót terhelő járulék költsége.
5. **Kiegészítő jelleg, lehatárolás:** GINOP 7 intézkedéseiben nem pályázható tevékenységek megvalósítása
 6. **A jogosultak köre:** A Leader HACS tervezési területén székhellyel vagy telephellyel rendelkező civil szervezet, önkormányzat, aki benyújtja a megvalósítást bemutató minimum 10 oldalas programtervet. A program során kötelező a megvalósítást alátámasztó minimum 35 oldalas megvalósíthatósági tanulmány elkészítése.
 7. **A kiválasztási kritériumok, alapelvek:**
 - megfelelő szakmai referencia, a megvalósítást bemutató minimum 10 oldalas programterv benyújtása,
 - korábbi turisztikai programcsomag kialakítása több partner bevonásával, ezek bemutatása.

8. Tervezett forrás

Beavatkozási területre/intézkedésre allokált forrás: 20.000.000 Ft

Támogatás aránya: kedvezményezett járásba besorolt (körmendi járás) településein 85 %, a 290/2014. (XI.26.) Korm. rendelet alapján fejlesztendő járásban (vasvári járás) lévő településeken 90 %

Projektméret korlátai:

- **minimális támogatás: 10.000.000 Ft**
- **maximális támogatás: 20.000.000 Ft**

Támogatás módja (hagyományos vagy egyszerűsített költségelszámolás):

- Vissza nem térítendő támogatás, hagyományos költségelszámolás.
- Előleg igényelhető, max. 25%

9. A megvalósítás tervezett időintervalluma: 2016.II. félév-2018 II. félév

10. Kimeneti indikátorok

A támogatott projektek száma: 1 db

A támogatott kedvezményezettek száma típus alapján megbontva (vállalkozás, önkormányzat, civil szervezet): 1 db civil szervezet vagy 1 db önkormányzat

1. Az intézkedés megnevezése: 6.3. Térségi kerékpárúthoz kapcsolódó kisléptékű fejlesztések

- 2. Specifikus cél:** 3. A térség turisztikai kínálatának fejlesztése,
- 3. Indoklás, alátámasztás:** A Vasi Hegyhát-Rábamente területe gazdag épített, természeti és kulturális örökséggel rendelkezik, különféle turisztikai szolgáltatók is megtalálhatóak. A térség földrajzi elhelyezkedése kiválóan alkalmas a kerékpáros turizmusnak, ezért fontos lenne kerékpárutak kijelölése, engedélyeztetése, ezeket kiszolgáló infrastruktúra megteremtése.
- 4. A támogatható tevékenységi területek meghatározása:** Olyan pályázatok támogathatóak, amelyek a 6.2 –es intézkedésben kijelölt kerékpárútvonal mentén valósítanak meg kerékpárturizmushoz kapcsolódó kisléptékű fejlesztéseket.

Támogatható tevékenységek:

- a) kijelölt kerékpárútvonal mentén kisléptékű fejlesztések, építmények építése utcabútorok beszerzése, kerékpártároló, esőbeálló, szemetes, pad költsége,
- b) az a)-ban megjelöltekhez kapcsolódó műszaki ellenőr, előkészítés költségei, hatósági engedélyek, díjak költségei,
- c) az b) pontban meghatározott kiadások önállóan nem, kizárólag a 4. pont a)–b) pontja szerinti kiadások valamelyikével együtt szerepelhetnek egy pályázatban és hagyhatók jóvá.

5. **Kiegészítő jelleg, lehatárolás:** GINOP 7 intézkedéseiben nem pályázható tevékenységek megvalósítása

6. **A jogosultak köre:** A Leader HACS tervezési területén székhellyel vagy telephellyel rendelkező önkormányzatok, civil szervezetek, egyház, turisztikai mikro vállalkozás, adószámmal rendelkező természetes személy.

7. **A kiválasztási kritériumok, alapelvek:**

- a település kapcsolódjon a 6.2. intézkedés keretében kidolgozott, térségi szintű kerékpárútvonalhoz
- a megálló turisztikai attrakció közelében létesüljön

8. **Tervezett forrás**

Beavatkozási területre/intézkedésre allokált forrás: 37.500.000 Ft

9. **Támogatás aránya:** önkormányzatok, civil szervezetek, egyház pályázó esetén a kedvezményezett járásba besorolt (körmendi járás) településein 85 %, turisztikai mikro vállalkozó, adószámmal rendelkező természetes személy pályázó esetén 65%, önkormányzatok, civil szervezetek, egyház pályázó esetén a 290/2014. (XI.26.) Korm. rendelet alapján fejlesztendő járásban (vasvári járás) lévő településeken 90 % turisztikai mikro vállalkozó, adószámmal rendelkező természetes személy esetén 70%.

Projektméret korlátai:

- minimális támogatás: 500.000 Ft
- maximális támogatás: 1.500.000 Ft

Támogatás módja (hagyományos vagy egyszerűsített költségelszámolás):

- Vissza nem térítendő támogatás, hagyományos költségelszámolás
- Előleg nem releváns

A megvalósítás tervezett időintervalluma: 2019.I. félév-2020 II. félév

10. **Kimeneti indikátorok**

A támogatott projektek száma: 25 db

A támogatott kedvezményezettek száma típus alapján megbontva (vállalkozás, önkormányzat, civil szervezet): 10 db önkormányzat, 4 civil szervezet, 4 db egyház, 5 db turisztikai mikro vállalkozás, 2 fő adószámmal rendelkező természetes személy

1 **Az intézkedés megnevezése: 7.1. Komplex turisztikai program csomagok összeállítása Vasi Hegyhát - Rábamente településein**

2 **Specifikus cél:** 3. A térség turisztikai kínálatának fejlesztése, 4. Helyi értékek és tudás megőrzése, átadása, közösségépítés

- 3 **Indoklás, alátámasztás:** A Vasi Hegyhát-Rábamente területe gazdag turisztikai adottságokkal rendelkezik épített, természeti és kulturális örökséggel egyaránt valamint a különféle turisztikai szolgáltatók is megtalálhatóak. A térségben jelentős a falusi turizmus, a vízi turizmus, a vallási turizmus a lovas turizmus megléte, viszont hiányzik a megfelelő marketing tevékenység, amely lehetővé tenné az ide érkező turisták hosszabb ideig történő itt tartózkodását. Ezért fontos, hogy az adottságokat külső szemmel is látó, az egyes szereplőket összefogni tudó szervezet elindítsa az együttműködés folyamatát. Komplex turisztikai csomagok, programajánlók meglétével a térség egységesen tud megjelenni a turisztikai piacon.
- 4 **A támogatható tevékenységi területek meghatározása:**
- 5 **Kiegészítő jelleg, lehatárolás:** Az intézkedést a GINOP 7 prioritás Turizmusfejlesztés tevékenységéhez kapcsolódva tervezzük megvalósítani
- 6 **A jogosultak köre:** Vasi Hegyhát - Rábamente Közhasznú Turisztikai Egyesület
- 7 **A kiválasztási kritériumok, alapelvek:**
A térségi csomag ajánlat összeállításba bevonásra kerülnek a térség turisztikai szakemberei.
- 8. **Tervezett forrás**
Beavatkozási területre/intézkedésre allokált forrás: 25. 000. 000 Ft
Támogatás aránya: 85/90%,
Projektméret korlátai:
Támogatás módja (hagyományos vagy egyszerűsített költségelszámolás): Vissza nem térítendő támogatás, hagyományos költségelszámolás
- 9. **A megvalósítás tervezett időintervalluma:** 2017 I. félév-2020 II. félév
- 10. **Kimeneti indikátorok**
A támogatott projektek száma: 1 db
A támogatott kedvezményezettek száma típus alapján megbontva (vállalkozás, önkormányzat, civil szervezet): 1 db civil szervezet

1. Az intézkedés megnevezése: 7.2. Egymást erősítő, elmaradottságot konzerváló területi folyamatok megtörése

- 2. **Specifikus cél:** 2. Hátrányos helyzetű társadalmi csoportok felzárkóztatása, önállóság ösztönzése, 4. Helyi értékek és tudás megőrzése, átadása, közösségépítés
- 3. **Indoklás, alátámasztás:** LEADER térségünk települései közül a körmendi járáskedvezményezett járásba besorolt a vasvári járás pedig fejlesztendő járásba tartozik. Egyes településeken jelentősen csökken a fiatalok száma magas az inaktív népesség aránya továbbá jelentős a kisebbség aránya. A hátrányos helyzetben lévő szereplők (szegénységben élők,

fogyatékkal élők, nők, idősek, pályakezdők, stb.) helyzetbe hozásával, egyenlő esélyeik megteremtésével kapcsolatban.

Segíteni szeretnénk a térség szükségleteihez igazodó képzéseket; a fiatalok munkába állását ösztöndíjprogrammal; a munkaképes korúak részére szemléletformáló képzések megvalósítását; az 55 év felettiak részvételével a vidéki identitás programok elindítását visszaállítását kézműves, művészeti, néptánc, népzene, programok és képzések indítását minden korosztály számára; szakmai műhelymunkákat; közösségépítő egyéb programok megvalósítását.

4. A támogatható tevékenységi területek meghatározása:

- Térségi mintaprogram megvalósítása, kedvezőtlen szociál demográfiai folyamatok megtörése érdekében.
- Humán kapacitás helyben tartása és erősítése érdekében itt képzések, tanulmányok, fiatalok pályaorientációja
- 50 év feletti munkavállalók számára képzések biztosítása (előzetes igény felmérés alapján)
- GYESRŐL gyedről visszatérők részmunkaidős, távmunka ösztönzése, saját vállalkozás indításának ösztönzése
- Generációk közötti kapcsolat teremtés

5. **Kiegészítő jelleg, lehatárolás:** Az intézkedést az EFOP 1.7 – es Egymást erősítő, elmaradottságot konzerváló területi folyamatok megtörése intézkedéséhez kapcsolódóan kívánjuk megvalósítani.

6. **A jogosultak köre: A program koordinátora a Vasi Hegyhát - Rábamente Közhasznú Turisztikai Egyesület együttműködve önkormányzattal/civil szervezettel.**

7. **A kiválasztási kritériumok, alapelvek:**

8. **Tervezett forrás**

Beavatkozási területre/intézkedésre allokált forrás: 60.000.000 Ft

Támogatás aránya:100 %,

Projektméret korlátai:

Támogatás módja (hagyományos vagy egyszerűsített költségelszámolás): Vissza nem térítendő támogatás, hagyományos költségelszámolás

A megvalósítás tervezett időintervalluma: 2017 II. félév-2019 II. félév

9. **Kimeneti indikátorok**

A támogatott projektek száma: 1 db

A támogatott kedvezményezettek száma típus alapján megbontva (vállalkozás, önkormányzat, civil szervezet): 1 db civil szervezet

8.2 Együttműködések

Tervezett térségek közötti együtt működések:

a. Projekt megnevezés: „Mi kő Vasban? „

Az együttműködések tervezett tématerületei: Az eltelt időszakban a Vas megyei Vidékfejlesztési Fórum keretében már kialakultak az együttműködés kezdeti lépései. A továbbiakban együttműködve a vas megyei LEADER akciócsoportokkal (Nyugat Kapuja HACS, Sághegyalja LEADER, Őrség Határok nélkül LEADER, Pannon Térségfejlesztő) és szakági szereplőkkel, mint a Vas megyei Turizmus Szövetség (mint megyei térségi TDM szervezet), Őrségi Nemzeti Parkkal, Irottkő Natúrparkkal közösen, egész Vas megyére kiterjedő területi lefedettséggel rendelkezünk. Közös akarattal Vas megyei belső turisztikai, fogyasztói szemléletformálói és integrációs, információs programot indítana az UTIRO Térségfejlesztő Egyesület. Ehhez a programhoz csatlakozni kíván egyesületünk is. Szeretnénk közösen ismertté, megközelíthetővé, megfoghatóvá tenni a megye lakói és vendégei számára a megye, így általa minden LEADER térségének a helyi érték kínálatát, ezzel is fogyasztókat hozva az érték előállítók portájára.

Specifikus cél: 3. A térség turisztikai kínálatának fejlesztése 4. Helyi értékek és tudás megőrzése, átadása, közösségépítés

Indoklás alátámasztás: Felismerés előzménye az, hogy a megyén belül jól megfogalmazott igény van a jó turisztikai megyei kínálatra, de az nincs kidolgozva, brand-be építve, rendezvény és értéktárba tömörítve és bemutatva a megye lakossága részére. A vidék turisztikai kínálata, a „mágnesek” –en kívül (Bük, Sárvár) nem ismert eléggé még megyén belül sem, pedig a belső megyei turizmus képes lenne több embert megmozdítani a helyi érték rendezvényekre, mint wellness vendéget kihozni a rövid hétvégére pontosan csak a „mágnesek”-hez a megyébe érkező turistákból. Ezzel a programmal képesek lehetnénk belső fogyasztást generálni a saját értékeinkre, s értelmet nyer a megyei tájszólásunk a „Mi kő Vasban? „

b. Projekt megnevezés: VHR&PANTER: AMBRÓZI PROJEKT

Az együttműködések tervezett tématerületei: A tervezési időszak teret adott az együttműködési lehetőségek feltérképezésére. Egyesületünk a szomszédos Pannon Térségfejlesztő egyesülettel összefogásban kíván kialakítani egy, a turisztikai fejlesztésre irányuló programot. Ennek apropója, hogy a Vasi Hegyhát-Rábamente egyesület területén található az országszerte rhododendonjairól híres Jeli arborétum, melynek létrehozója gróf Ambrózi-Migazzi Lajos. Ambrózi kert található Tanakajdon is. Az együttműködés célja a két látványosság összekapcsolásával olyan témaút kialakítása, ahol az egyes települések arculatukban is mutatják az együttműködés meglétét.

Specifikus cél: 3. A térség turisztikai kínálatának fejlesztése, 4. Helyi értékek és tudás megőrzése, átadása, közösségépítés

Indoklás alátámasztás: A turisztikai komplex fejlesztés térségünk gazdasági fejlődésében kulcsfontosságú. A két szomszédos akciócsoport számára egyaránt fontos helyi értékeinek minél szélesebb körű megismertetése.

c. Projekt megnevezés: HACS Akadémia

Az együttműködések tervezett tématerületei: - több témakörben képzések

- 2) Tanulmányutak – nemzetközi LEADER gyakorlatok közös megismerése
- 3) Regionális Tematikus Fórumok (átfogó témákban, pl. ifjúság, helyi termék, szoc. szövetkezetek..stb.)
- 4) Közös monitoring tevékenységek
- 5) Közös kommunikációs aktivitások (pl. közös értékelő kiadványok, LEADER napok..stb.)
- 6) Negyedévenkénti találkozók

Specifikus cél: 1. Mikro vállalkozások alapítása, erősítése, 2. Hátrányos helyzetű társadalmi csoportok felzárkóztatása, önellátás ösztönzése

Indoklás alátámasztás: : Folyamatos ismeretszerzés és bővítés regionális szintű feladat megvalósítás.

d. Projekt megnevezés: Határmenti együttműködések

Az együttműködés tervezett tématerületei: Az Osztrák-Magyar határmenti együttműködés keretében turisztikai együttműködések, és a határmenti kisvárosok összekapcsolását látjuk fontosnak.

Leader nemzetközi kapcsolatok forrásból adta lehetőségeinket és erőforrásainkat a helyi termékek előállításánál megtalálható jó gyakorlatok megismerésére, és a fiatalok elvándorlását ellensúlyozó kezdeményezések, tapasztalatok megismerésére fordítanánk.

Specifikus cél: 1. Mikro vállalkozások alapítása, erősítése, 3. A térség turisztikai kínálatának fejlesztése, 4. Helyi értékek és tudás megőrzése, átadása, közösségépítés

Indoklás, alátámasztás: A határ mindkét oldalán szükség van a turizmus adta lehetőségek kihasználására, a turisták mindkét irányú mozgására, egymás értékeinek megismerésére. A helyi termékek feldolgozottsági szintje térségünkben alacsony. Külföldi jó gyakorlatok megismerésével, tapasztalatok átadásával motiváltabbak lesznek termelőink. Az egymással szomszédos országokban egyaránt nagy problémát jelent a fiatalok helyben tartása és az értékek továbbörökítése.

8.3 A stratégia megvalósításának szervezeti és eljárási keretei

A Vasi Hegyhát - Rábamente Közhasznú Turisztikai Egyesületet 2011. május 27-én hozták létre a Körmend és Vasvár térségében működő turisztikai szolgáltatók, önkormányzatok és civil szervezetek,

azzal a céllal, hogy a létrejövő új desztináció átgondolt, egységes megjelenítése révén a vendégforgalom növekedjen, a jelenleg jellemzően átutazó turistákat, a térség kínálatának összekapcsolásával, többnapos itt tartózkodásra ösztönözzék.

2014 év elején elindult a korábbi LEADER-térségek újraszervezése, átstrukturálása a 2014-2020 közötti programozási időszak vidékfejlesztési feladatainak ellátásának érdekében. Az új szabályozás szerint egy megyéhez tartozó településeket összefogó, húszezer fős lakosság számot meghaladó, tájegységi, illetve járási határok mentén szerveződő tervezési egységeknek kellett létre jönniük.

Körmend és Vasvár térségének polgármesterei úgy döntöttek, hogy együtt kívánják elindítani ezt a tervezési folyamatot. Körmend város – mivel a 10.000 főt meghaladja a lakossága – nem részesülhet majd a vidékfejlesztési támogatásokból, de fontosnak tartja, hogy részt vegyen a partnerségben a térségi együttműködés elősegítése érdekében. A feladat koordinálását a Vasi Hegyhát-Rábamente Közhasznú Turisztikai Egyesület vállalta fel.

2014. március 5-én 47 település 22.896 lakosát képviselve adta be a Vasi Hegyhát-Rábamente Egyesület a helyi fejlesztési stratégiához kapcsolódó tervezési terület előzetes elismerése iránti kérelmet a Vidékfejlesztési Minisztériumhoz.

Az Irányító Hatóság 2014. április 15-én elfogadta az egyesület kérelmét, elismerve a 47 települést tervezési egységként. Ezt követően a Minisztérium jelezte a Vasi Hegyhát-Rábamente Egyesület felé, hogy 4, területileg szomszédos település nem csatlakozott ez idáig egyik előzetesen elismert LEADER akciócsoporthoz sem. Időközben a 4 szóban forgó település önkormányzata benyújtotta csatlakozási szándékát a Vasi Hegyhát-Rábamente Egyesület által képviselt területi egységhez. Az egyesület 2014. március 8-án tartott éves közgyűlése úgy döntött, hogy elfogadja Viszák, Felsőmarác, Szaknyér, Hegyhátszentmárton települések csatlakozását a tervezési területhez, ezzel a terület településlistája 51-re, a lakosság szám pedig 23.498 főre nőtt.

Az eddigi tevékenységünk elsősorban a térség turisztikai célú összefogása, valamint az ilyen irányú fejlesztési elképzeléseinek koordinálása és megvalósítása volt. Alapszabályunk módosítása 2015. december 10. napjától hatályos, amely így már tartalmazza a vidékfejlesztési feladatok ellátásához szükséges célokat és feladatokat, valamint megfelel a jelenlegi új Polgári Törvénykönyvnek.

Egyesületünk tagságában megtalálhatóak a LEADER térség önkormányzatai, továbbá a településekről vállalkozások, civil szervezetek, magánszemélyek. Alapszabály szerint az egyesület legfőbb szerve a közgyűlés, amely a tagok összessége, jelenleg 68 tag. A tagok közül 21 önkormányzat, 12 civil szervezet, 20 vállalkozás és 13 magánszemély valamint kettő kulturális intézmény. Az egyes szférák százalékos megoszlása: 30,43 % köz szféra, 17,40 % civil, 31,88 % vállalkozói szféra és 20,29 % magánszemély.

Az Egyesület legfőbb szerve a Közgyűlés. A Közgyűlés hatáskörébe tartozik többek között az Alapszabály elfogadása és módosítása, a vezető tisztségviselők, a Döntéshozó Bizottság tagjainak

megválasztása, visszahívása, az éves költségvetés és tagdíj elfogadása, az éves beszámoló elfogadása, a Felügyelő Bizottság tagjainak megválasztása és visszahívása, Szervezeti és Működési Szabályzat jóváhagyása.

Az Egyesület elnöksége öt tagú testület. Az elnökség egy elnökből, egy alelnökből, egy titkárból és 2 fő további elnökségi tagból áll. A Döntéshozó testület feladatait is az egyesület elnöksége látja el. Az Elnökségben a szférák aránya: 40% vállalkozói szféra, 20% civil szféra és 40% közsztéra.

Az elnökség feladata, hatásköre: az egyesület tevékenységének irányítása, a közgyűlés előkészítése, az egyesület költségvetésének a kidolgozása, Szervezeti és Működési Szabályzat jóváhagyása, az éves program kidolgozása, tagfelvételtől szóló döntés meghozatala, ellátja mindazokat a feladatokat, amelyeket a jogszabály, illetőleg az alapszabály nem utal a közgyűlés kizárólagos hatáskörébe, a tag kizárásáról, illetőleg egyesület általi felmondásáról dönt.

Az Elnökség látja el az Egyesület ügyvezetését. Az egyesület elnöke vezeti az elnökség munkáját, ellenőrzi az egyesület tevékenységét, gazdálkodását, munkáltatói jogkört gyakorol. Az Elnökségnek az összetétele megfelel a 1303/2013/EU rendelet 32. cikk (2) bekezdés b) pontjának. Egyesületünknel a **HBB feladatkörét** az elnökség látja el.

A teljes pályáztatási folyamatot a jelenleg kidolgozás alatt lévő eljárásrendnek megfelelően és az abban leírtakat alkalmazva bonyolítjuk le.

Az akciócsoport a Tervezői Csoport közreműködésével véglegesíti a pályázati felhívásokat a HFS és az IH iránymutatásai alapján. A pályázati felhívást az Egyesület közgyűlés hagyja jóvá. A pályázatok meghirdetése központilag szabályozott módon valósul meg.

A pályázati lehetőségek népszerűsítése során a kommunikációs tervben bemutatott eszközöket (weboldal, facebook, hírlevél, e-mail) alkalmazzuk a potenciális érdeklődők elérése érdekében. A térségi animációra és tanácsadásra vonatkozó feladatokat a munkaszervezet munkatársai látják el, a fórumok az átfogó, tájékoztatást, a pályázat teljessé tételét célozzák meg.

Az munkaszervezet munkatársai személyes konzultációs lehetőséget is biztosítanak az Egyesület irodájában, amely lehetőséget nyújt egy-egy konkrét pályázat részleteinek áttekintésére is.

A fejlesztési források teljes és sikeres felhasználása érdekében az intézkedéseket szakaszolással kívánjuk meghirdetni. Az intézkedések meghirdetésénél figyelembe vesszük a felülvizsgálat lehetőségét az esetleg szükséges forrás átcsoportosítás lehetőségét

A legfontosabb kiválasztási szempontrendszer a Helyi Fejlesztési Stratégia céljaihoz és intézkedéseihez való illeszkedés vizsgálata.

A pályázati eredményeket honlapunkon kommunikáljuk a térség szereplői felé.

Összeférhetetlenségre vonatkozó szabályozás:

A 272/2014. (XI.5.) Kormányrendelet VI. fejezet 39.§. alapján azok, akik részt vettek a projektek kidolgozásában (tartalmának kialakítása, pályázat elkészítése), nem vehetnek részt az adott felhívásra beérkező pályázatokkal kapcsolatos döntés előkészítésben (a projektek értékelése) és a döntésben.

A munkaszervezet csupán segítséget nyújthat a projektek fejlesztése, és a pályázatok elkészítése során (javasol, tanácsol, információt szolgáltat), de nem dönthet tartalom felett és nem írhatja meg a pályázatot vagy annak részeit. Bárki, aki érintett egy adott projektben, nyilatkoznia kell erről, és nem vehet részt az értékelésben.

Vasi Hegyhát -Rábamente Közhasznú Turisztikai Egyesület Szervezeti felépítése



Az egyesület adminisztratív ügyintézését a munkaszervezet látja el. A munkaszervezet az egyesület ügyviteli, adminisztratív szervezete, az egyesület tevékenységét segítő iroda. Szervezeti felépítése, feladatai, létszáma az egyesület tevékenységeihez igazodóan változhat.

A munkaszervezeten belül két szervezeti egység működik.

a) **Turisztikai Desztináció Menedzsment Munkaszervezet**

Feladata:

- 1) ellátja a turisztikai desztináció menedzsment tevékenységhez kapcsolódó és annak működésével összefüggő ügyviteli, adminisztratív, operatív és kommunikációs feladatokat.
- 2) elvégzi az turisztikai desztináció menedzsment tevékenységhez kötődő szakmai feladatok adminisztrációját, koordinációját.

b) **Leader Munkaszervezet**

Feladata:

- 1) Ellátja a 2014-2020-as időszakra vonatkozóan a fejlesztési területen a vidékfejlesztési tevékenységhez kapcsolódó és annak működésével összefüggő ügyviteli, adminisztratív, operatív és kommunikációs feladatokat.
- 2) Elvégzi 2014-2020-as időszakra vonatkozóan a fejlesztési területen a vidékfejlesztési tevékenységhez kötődő szakmai feladatok adminisztrációját, koordinációját.

LEADER Munkaszervezet leírása

Petz Emese

Munkakör: vidékfejlesztési munkaszervezet vezető

Ellátandó feladatkör: munkaszervezet vezető

Közvetlen felettese: egyesület elnöke

Heti 40 órában Leader munkaszervezet vezetőként végzi el a program megvalósításához szükséges feladatokat. 2007 júliusa óta folyamatosan részt vesz a Leader programok megvalósításában, az Órtorony Közhasznú Egyesületnél számlakezelő referensként, majd a Vasi Órtorony Közhasznú Egyesületnél támogatási kérelemkezelőként, 2014 óta pedig munkaszervezet vezetőként. Közgazdász végzettséggel és mérlegképes könyvelői képzettséggel rendelkezik. Projekt vezetői és koordinátori kompetenciákkal rendelkezik.

Németh Kurimai Hajnalka

Munkakör: vidékfejlesztési munkatárs

Ellátandó feladatkör: vidékfejlesztési feladatok

Közvetlen felettese: egyesület elnöke

Havi 40 órában, vidékfejlesztési munkatársként segíti a stratégia megvalósítását. Közgazdász egyetemi végzettséggel, és mérlegképes könyvelői képzettséggel rendelkezik. A LEADER+ program

megvalósításáért felelt a Vasi hegyhát akciócsoport területén, majd a következő Leader folyamat kezdetén a Göcsej-Hegyhát Leader Akciócsoportnál dolgozott. Tapasztalattal rendelkezik hazai és nemzetközi pályázatok tervezése, elkészítése, projektmenedzsment és a pénzügyi elszámolás terén is. Minden résztvevőről elmondható, hogy jó kommunikációs képességekkel rendelkezik, és ügyfélbarát szemlélettel bír.

Az egyesület elnöke, **Zágorhidi Czigány Ákos** is részt vállal a feladatokból. Vezetői tapasztalattal rendelkezik, 1995 óta foglalkozik vidékfejlesztési és közösségi projektek előkészítésével, fejlesztésével és megvalósításával. 2015 novemberétől az MNVH Vas megyei területi felelőse, ahol fő feladata a megyei szereplők informálása a vidékfejlesztés aktuális kérdéseiről, hálózatépítés, szereplők közötti koordináció. Ez a munka is segíti a Leader program tervezése során a területek közötti együttműködési lehetőségek megtalálását.

Mivel a helyi akciócsoport alapvetően két, korábban önálló (majd részben önálló) területi egységet ölel fel, ezért az ügyintézés szempontjából szükséges 2 iroda fenntartása. Az egyesület Körmend városában rendelkezik irodával, mely jelenleg alkalmas a program megvalósítására. Emellett szükségessé válik egy iroda a Vasi hegyhát területén is, melynek helyszíne Oszkó. Itt a Hegypásztor Kör tulajdonában lévő Községi Házban bérel az egyesület irodát. A körmendi iroda alapterülete 30 m². Az irodában található vezetékes telefon, számítógép, többfunkciós nyomtató (nyomtató, fénymásoló, szkennelő) internet, wifi csatlakozás is elérhető. Az ügyfelek fogadására alkalmas tér is kialakításra került a helységben. Az iratok tárolására az iroda mögött található raktárhelység bizonyul alkalmasnak. Az Oszkóban bérelt irodahelység alapterülete 15 m². Az irodában itt is található vezetékes telefon, számítógép, többfunkciós nyomtató (nyomtató, fénymásoló, szkennelő) internet, wifi csatlakozás is elérhető. Az ügyfelekkel való személyes kapcsolattartásra kiválóan alkalmas, lehetőség van az iratok egy részének tárolására itt is.

8.4. Kommunikációs terv

Kommunikációnk révén a térségben élő felnőtt lakosságot szeretnénk megszólítani. Természetes személyeket, akik vállalkozást indítanának, szőlőműveléssel foglalkoznak, vállalkozókat, akik fejlesztenék tevékenységüket. Az önkormányzatokat és civil szervezeteket a települési közösség fejlesztésébe, hátrányos helyzetű emberek felzárkóztatásába, turisztikai fejlesztésekbe kívánjuk bevonni. A célcsoportokat alapvetően e-mailen és honlapunkon keresztül tájékoztatjuk. A stratégia tervezése során workshopok tartásával tesszük ismertté a célcsoport minden tagja számára a kialakított intézkedéseinket.

Személyes konzultációra is nyílik lehetőség irodánkban, ahol minden hétköznapi megtalálhatóak vagyunk. A konzultációra nem csak a tervezés, hanem a megvalósítás teljes szakaszában is lehetőség van. Munkatársaink személyesen, telefonon és e-mail-ben is elérhetőek. A munkaszervezet tevékenységének, a Helyi Fejlesztési Stratégia kommunikálásának, innovatív projektgenerálásnak, együttműködések ösztönzésének kiváló helyet ad az egyesület honlapján működő Leader almenü.

A Vidékfejlesztési Program egyéb pályázati lehetőségeit is megjelenítjük honlapunkon.

A HACS dokumentumaihoz és a HACS-ról szóló információkhoz a honlapon lehet hozzáférni. Ha valakinek a felcsatolt dokumentumokhoz kapcsolódóan észrevétele lenne, azt személyesen az irodákban, telefonon, e-mail-ben vagy postai úton is megteheti, a honlapon található elérhetőségek valamelyikén. Ezekre a beérkezést követő legrövidebb időn belül kívánunk reagálni, válaszunkat valamelyik kommunikációs csatornán eljuttatva az észrevételt tevőnek. Ennek során a beérkezett és elküldött leveleket megőrizzük.

A kommunikáció biztosításának elsődleges felelőse a munkaszervezet vezetője. Az ő munkáját az elnök, és a munkaszervezet más munkatársai is segítik.

Fontosabb, a térség egészét érintő eseményekről a célcsoportot a helyi és megyei írott és elektronikus sajtóban is nyilvánossá tesszük.

	2016	2017	2018	2019	2020
Kommunikációs tevékenység ütemterve	honlap fenntartás és sajtómegjelenés és	honlap fenntartás és sajtómegjelenés és	honlap fenntartás és sajtómegjelenés és	honlap fenntartás és sajtómegjelenés és	honlap fenntartás és sajtómegjelenés és
Kommunikációs tevékenység pénzügyi terve	450000	450000	450000	450000	450000

8.5. Monitoring és értékelési terv

A munkaszervezet folyamatosan figyelemmel követi a megvalósuló pályázatokat. A szerződéssel, lekötött fejlesztési források összesítése, a helyi döntések eredményeinek összegzése.

A munkaszervezet a kedvezményezettektől évente egy alkalommal éves előrehaladási jelentést kér a stratégiában vállalt indikátoroknak, és az egyéb vállalt eredmények figyelembe vételével is.

A jelentés az egyesület által kiadott nyomtatványon történik. A jelentés mellé fényképek benyújtása is szükséges, amelyek a fejlesztés lépéseinek megvalósulását szolgálják alátámasztani.

A helyi Fejlesztési Stratégiai felülvizsgálatkor ezen összesített mutatók alapján tudjuk eldönteni a módosítás szükségességét.

Sz.	Specifikus célok	Eredménymutatók megnevezése	Célértékek
1.	Mikro vállalkozások alapítása, erősítése	Támogatott projekt által létrehozott új munkahelyek száma (FTE)	2-5 fő
2.	Hátrányos helyzetű társadalmi csoportok felzárkóztatása, önellátás ösztönzése	Támogatott projektek programjaiba bevont személyek/családok száma	15-20 fő
3.	A térség turisztikai kínálatának fejlesztése	Térségbe látogatók és eltöltött vendégéjszakák száma	3-5% növekedés 2015. évi adatokhoz képest
4.	Helyi értékek és tudás megőrzése, átadása, közösségépítés	Támogatott projektek által elindult újszerű kezdeményezések száma	5-10 db

9. Indikatív pénzügyi terv

Ebben a fejezetben a HFS fejlesztési és a HACS működés és animáció forrásfelhasználásának ütemezését mutassák be az alábbi táblázatok kitöltésével. A táblázatban a tervezett kötelezettségvállalást jelenítsék meg. A HACS működési és animációs költségei nem haladhatják meg az IH által az egyes HFS-ek megvalósítására megítélt forrás 15%-át. A sorok száma bővíthető. A táblázatban a teljes közpönt (EU és nemzeti társfinanszírozás összege) szerepeltessék. A táblázatokat Excel formátumban is töltsék ki a mellékelt sablonban és külön fájlként nyújtsák be.

Figyelem: HACS működési és animációs forrásfelhasználásának ütemezését a végleges HFS benyújtásához szükséges kidolgozni.

(67)

A HFS fejlesztési forrásfelhasználásának ütemezése (millió Ft)

Ssz.	Az intézkedések megnevezése	2016	2017	2018	2019	2020	Összesen	%
1.	1.1 Nem mezőgazdasági mikro vállalkozások támogatása	18	54		18		90 000 000 Ft	18
2.	1.2 Nem mezőgazdasági mikro vállalkozás indításának támogatása		40		21		63 000 000 Ft	12,6
3.	1.3 Mezőgazdasági termék előállításának és feldolgozásának ösztönzése		25		13		37 500 000 Ft	7,5
4.	2.1 Mintaprogram mélyszegénységben élő emberek önellátó gazdálkodásának elősegítéséhez		20				20 000 000 Ft	4
5.	3.1 Régi, hagyományos szerkezetű présházak felújítása		20		10		30 000 000 Ft	6
6.	3.2 Hagyományos szőlőhegyi művelés fenntartásának támogatása		1		1		10 000 000 Ft	2
7.	4.1 Települések fedett szabadterei közösségi tereinek kialakítása	14	42		14		70 000 000 Ft	14

8.	5.1 Innovatív gyermek és ifjúsági programsorozat megvalósítása		20			20 000 000 Ft	4
9.	5.2 „Ki-Mit-Tud” - sorozat az esélyegyenlőség jegyében		10		2	12 000 000 Ft	2,4
11.	6.1 Helyi turisztikai emberek szakmai képzése		90			90 000 000 Ft	18
12.	6.2 A kerékpáros turizmus feltételeinek megteremtése		20			20 000 000 Ft	4
13.	6.3 Térségi kerékpárúthoz kapcsolódó kisléptékű fejlesztések				38	37 500 000 Ft	7,5

A HACS működési és animációs forrásfelhasználásának ütemezése (millió Ft)

	Forrás: EMVA LEADER 19.4 alintézkedés					
	2016	2017	2018	2019	2020	Összesen
Működési költségek	3	18	18	14,82	14,82	68,64
Animációs költségek	0,75	4,5	4,5	3,705	3,705	17,16
Egyéb tervezett bevételek ⁵	1,5	1,5	1,5	1,5	1,5	7,5
Összesen	5,25	24	24	20,025	20,025	93,3

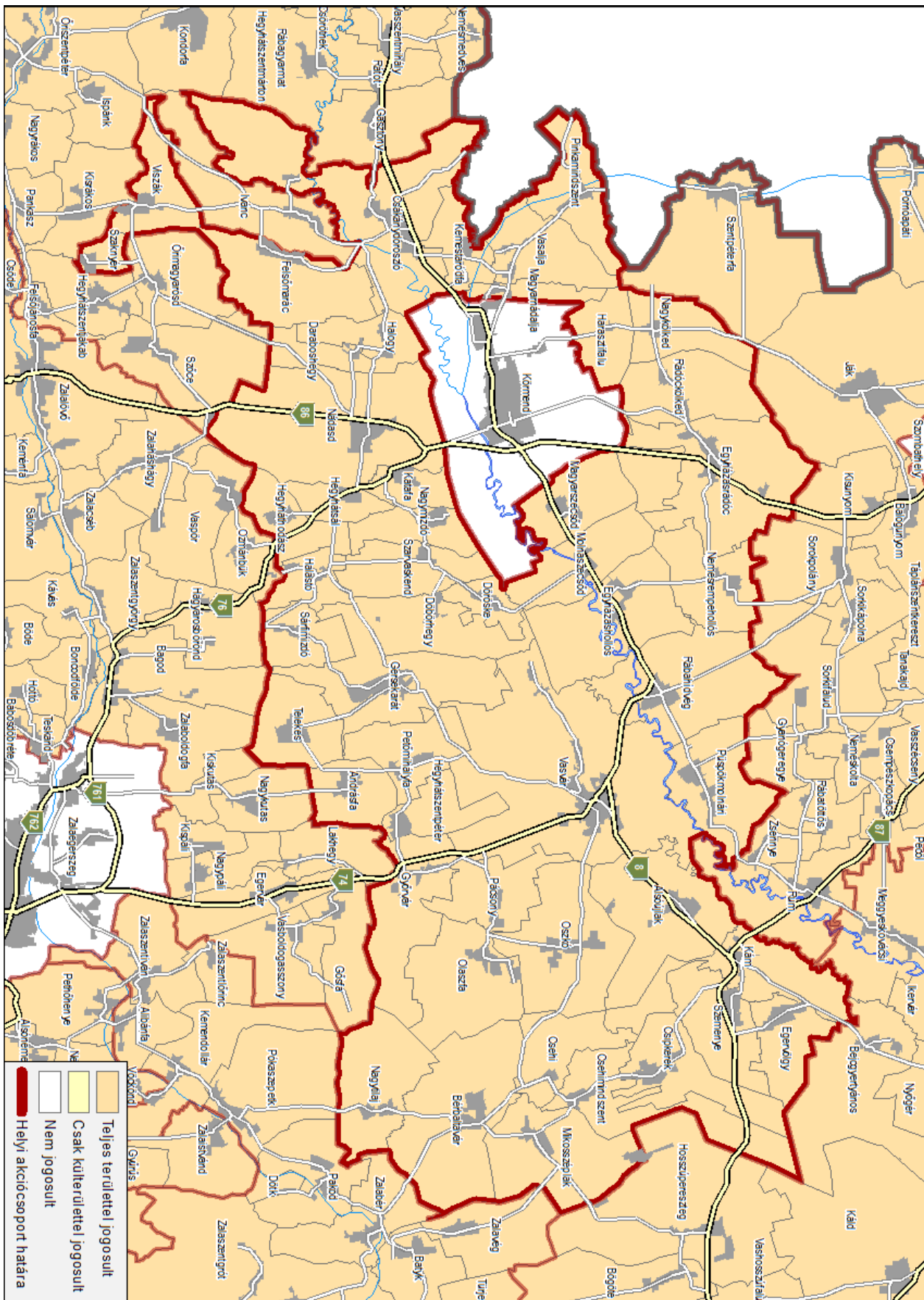
⁵ Pl. tagdíj, önkormányzati hozzájárulás stb.

Kiegészítő információk

Mellékletek

1. Térkép a Vasi Hegyhát - Rábamente Közhasznú Turisztikai Egyesület Területéről
2. LEADER HACS lakónépessége
3. A Vasi Hegyhát - Rábamente Közhasznú Turisztikai Egyesület elnökségének tagjai
4. A Vasi Hegyhát - Rábamente Közhasznú Turisztikai Egyesület Ellenőrző bizottságának tagjai
5. A Vasi Hegyhát - Rábamente Közhasznú Turisztikai Egyesület területén tartott fórumok időpontjai
6. A Vasi Hegyhát - Rábamente Közhasznú Turisztikai Egyesület terület használata
7. Természetes szaporodás, fogyás (ezrelék) A Vasi Hegyhát - Rábamente Közhasznú Turisztikai Egyesület területén
8. Rendszeres munka jövedelemmel nem rendelkező aktív korúak aránya (%), (2011) A Vasi Hegyhát - Rábamente Közhasznú Turisztikai Egyesület területén
9. A Vasi Hegyhát - Rábamente Közhasznú Turisztikai Egyesület területén, külföldiek által eltöltött vendégéjszakák aránya a kereskedelmi szálláshelyeken (%)
10. A Vasi Hegyhát - Rábamente Közhasznú Turisztikai Egyesület területén, Átlagos tartózkodási idő a falusi szálláshelyeken (nap)

1. Térkép a Vasi Hegyhát - Rábamente Közhasznú Turisztikai Egyesület Területéről



2. LEADER HACs Lakónépessége

LEADER HACs Lakónépessége 2015. január 1.

Sorszám	Település	Járás	Lakónépesség	Nemzetiségi Önkormányzat
1.	Alsóújlak	Vasvári	594	
2.	Andrásfa	Vasvári	236	
3.	Bérbaltavár	Vasvári	531	roma
4.	Csákánydoroszló	Körmendi	1 757	
5.	Csehi	Vasvári	238	
6.	Csehimindszent	Vasvári	360	
7.	Csipkerek	Vasvári	326	
8.	Daraboshegy	Körmendi	91	
9.	Döbörhegy	Körmendi	111	
10.	Döröske	Körmendi	80	
11.	Egervölgy	Vasvári	329	
12.	Egyházashollós	Körmendi	556	
13.	Egyházasrádóc	Körmendi	1 291	
14.	Felsőmarác	Körmendi	227	
15.	Gersekarát	Vasvári	639	
16.	Gyórvár	Vasvári	585	roma
17.	Halastó	Körmendi	80	
18.	Halogy	Körmendi	255	
19.	Harasztifalu	Körmendi	157	
20.	Hegyháthodász	Körmendi	166	
21.	Hegyhátsál	Körmendi	154	
22.	Hegyhátszentmárton	Körmendi	57	
23.	Hegyhátszentpéter	Vasvári	113	
24.	Kám	Vasvári	395	
25.	Katafa	Körmendi	352	
26.	Kemestaródfa	Körmendi	205	
27.	Magyarnádalja	Körmendi	199	
28.	Magyarszecsőd	Körmendi	445	
29.	Mikosszéplak	Vasvári	305	
30.	Molnaszecsőd	Körmendi	418	
31.	Nádasd	Körmendi	1 308	
32.	Nagykölked	Körmendi	142	
33.	Nagymizdó	Körmendi	110	
34.	Nagytilaj	Vasvári	116	
35.	Nemesrempehollós	Körmendi	295	
36.	Olaszfa	Vasvári	370	roma
37.	Oszkó	Vasvári	637	
38.	Pácsony	Vasvári	293	
39.	Petőmihályfa	Vasvári	209	
40.	Pinkamindszent	Körmendi	156	
41.	Püspökmolnári	Vasvári	848	
42.	Rábahídvég	Vasvári	1 022	
43.	Rádóckölked	Körmendi	292	
44.	Sárfimizdó	Vasvári	78	
45.	Szaknyér	Körmendi	49	
46.	Szarvaskend	Körmendi	199	

47.	Szemenye	Vasvári	320	
48.	Telekes	Vasvári	516	
49.	Vasalja	Körmendi	317	
50.	Vasvár	Vasvári	4 266	roma
51.	Viszák	Körmendi	240	

3. A Vasi Hegyhát - Rábamente Közhasznú Turisztikai Egyesület elnökségének tagjai

Tisztség	Név	Képviselt Szféra
Elnök:	Zágorhidi Czigány Ákos	Vállalkozói szféra
Alelnök:	Birkásné Méhes Éva	Vállalkozói szféra
Titkár	Korbacsics Anna	Civil szféra
Elnökségi Tag:	Kovács János,	Köz szféra
Elnökségi Tag:	Dr. Szabó Barna	Köz szféra

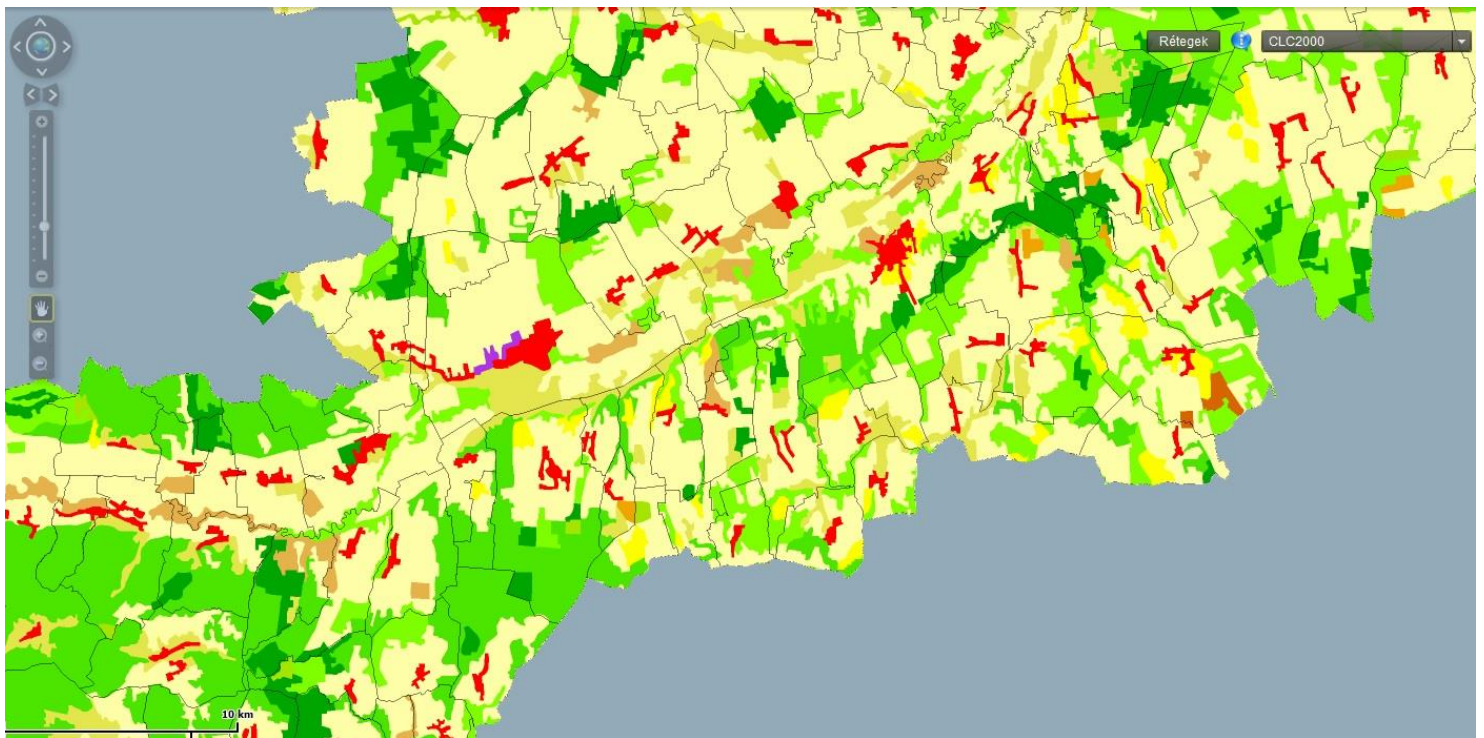
4. A Vasi Hegyhát - Rábamente Közhasznú Turisztikai Egyesület Ellenőrző bizottságának tagjai:

Tisztség	Név	Képviselt Szféra
Elnök	Tóth Balázs	Köz szféra
Tag	Dr. Fukszberger Balázs	Vállalkozói szféra
Tag	Körmendy-Szalai Mónika	Civil szféra

5. A Vasi Hegyhát - Rábamente Közhasznú Turisztikai Egyesület területén tartott fórumok időpontjai

Település	Helyszín	Dátum
Alsóújlak	Őshonos állatpark Curgó utca 38.	2015.09.17.
Csákánydoroszló	Művelődési Ház Vasút u. 4.	2015.09.22.
Oszkó	Közösségi Ház Molnár Antal u. 4.	2015.09.30.
Vasvár	Városháza Alkotmány u. 1.	2015.10.13.
Csehimindszent	IKSZT Fő u. 45.	2015.10.16.
Nádasd	Művelődési Ház Vasúti út 7.	2015.10.27.
Molnászeccsöd	Művelődési Ház Hősök útja 1.	2015.10.28.
Vasvár	Városháza Alkotmány u. 1.	2015.10.30.
Egyházaskróc	Művelődési Ház Kossuth L. u. 97.	2016.03.17
Csehimindszent	IKSZT Fő u. 45.	2016.03.18
Gersekarát	Művelődési ház és Teleház Honvéd u. 2.	2016.03.22
Halogy	Művelődési Ház, Petőfi utca 97.	2016.03.30
Rábahídvég	Művelődési Ház, Bertha György út 42.	2016.04.04

6. **A Vasi Hegyhát - Rábamente Közhasznú Turisztikai Egyesület terület használata**
(forrás: Vas Megyei Térinformatikai rendszer)



Összefüggő településszerkezet

Nem összefüggő településszerkezet

Ipari vagy kereskedelmi területek

Vegyes Erdők

Tűlevelű erdők

Rét legelő

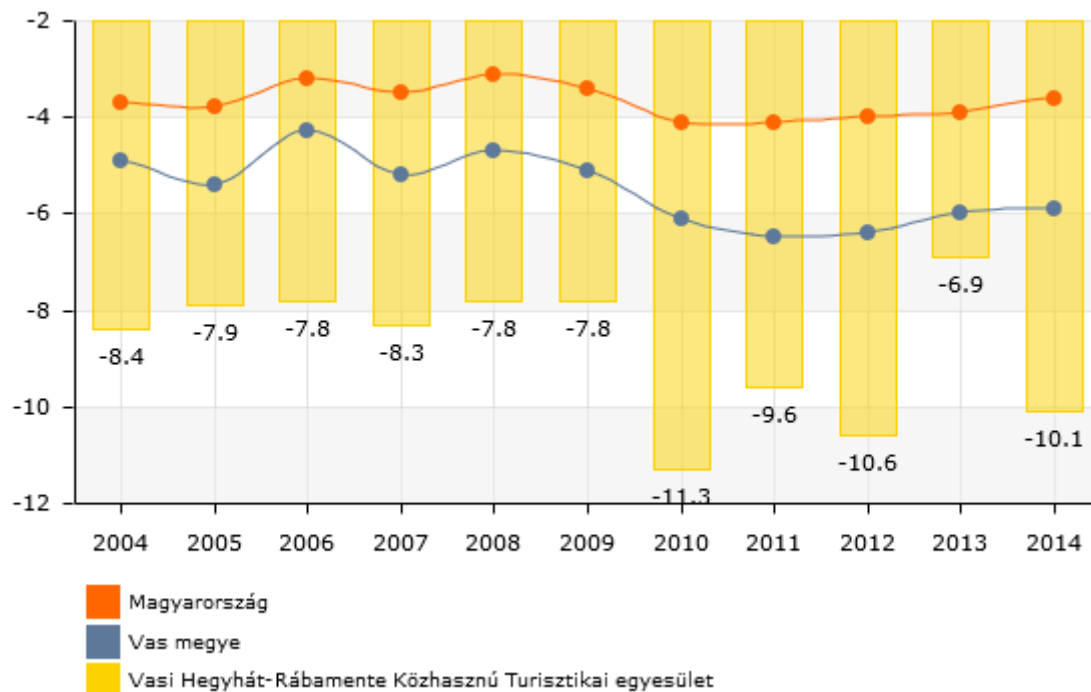
Elsődleges mezőgazdasági terület

Szőlők

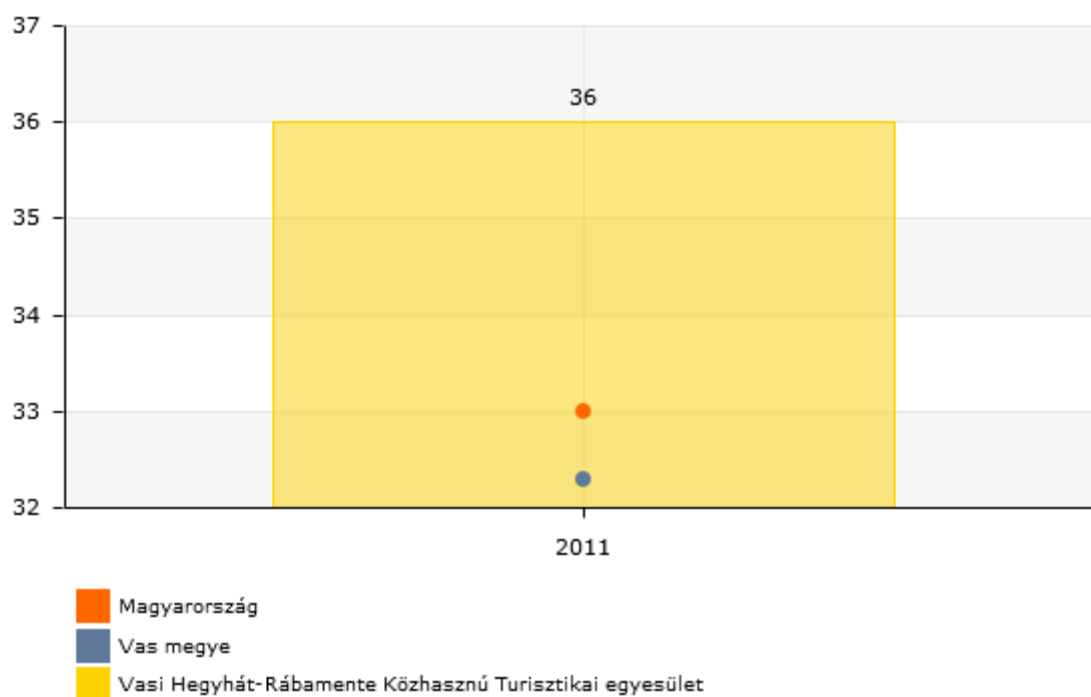
Gyümölcsösök

7. Természetes szaporodás, fogyás (ezrelék) a Vasi Hegyhát - Rábamente Közhasznú Turisztikai Egyesület területén

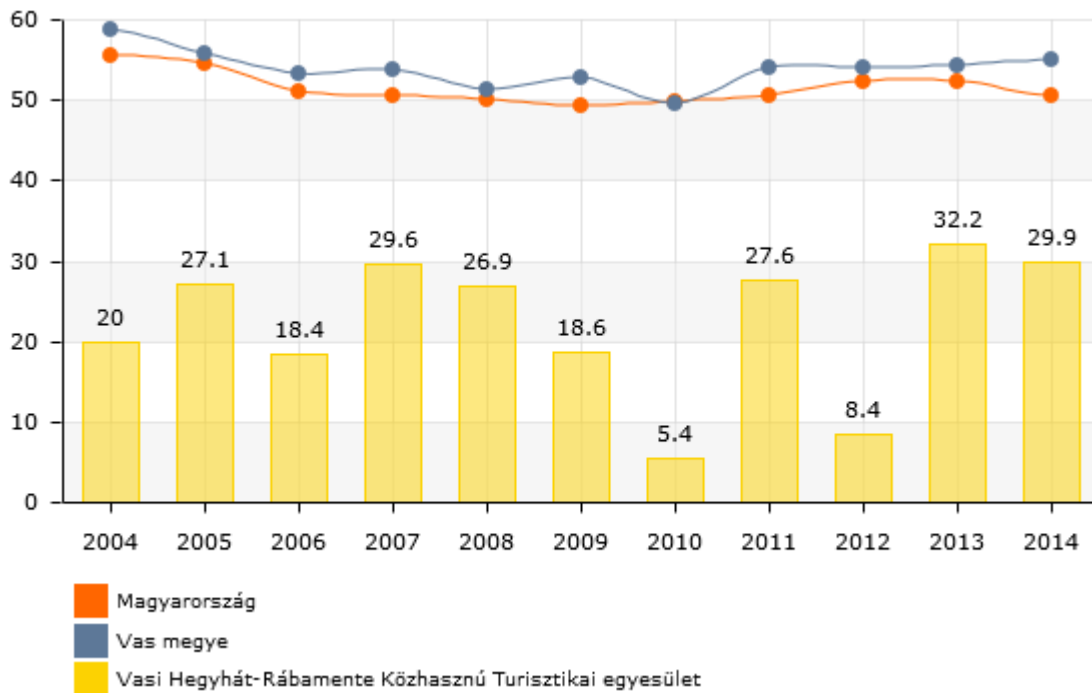
(forrás: www.teir.hu)



8. Rendszeres munka jövedelemmel nem rendelkező aktív korúak aránya (%), (2011) A Vasi Hegyhát - Rábamente Közhasznú Turisztikai Egyesület területén (forrás: www.teir.hu)



9. A Vasi Hegyhát - Rábamente Közhasznú Turisztikai Egyesület területén, külföldiek által eltöltött vendégéjszakák aránya a kereskedelmi szálláshelyeken (%) (forrás: www.teir.hu)



10. A Vasi Hegyhát - Rábamente Közhasznú Turisztikai Egyesület területén, átlagos tartózkodási idő a falusi szálláshelyeken (nap) (forrás: www.teir.hu)

